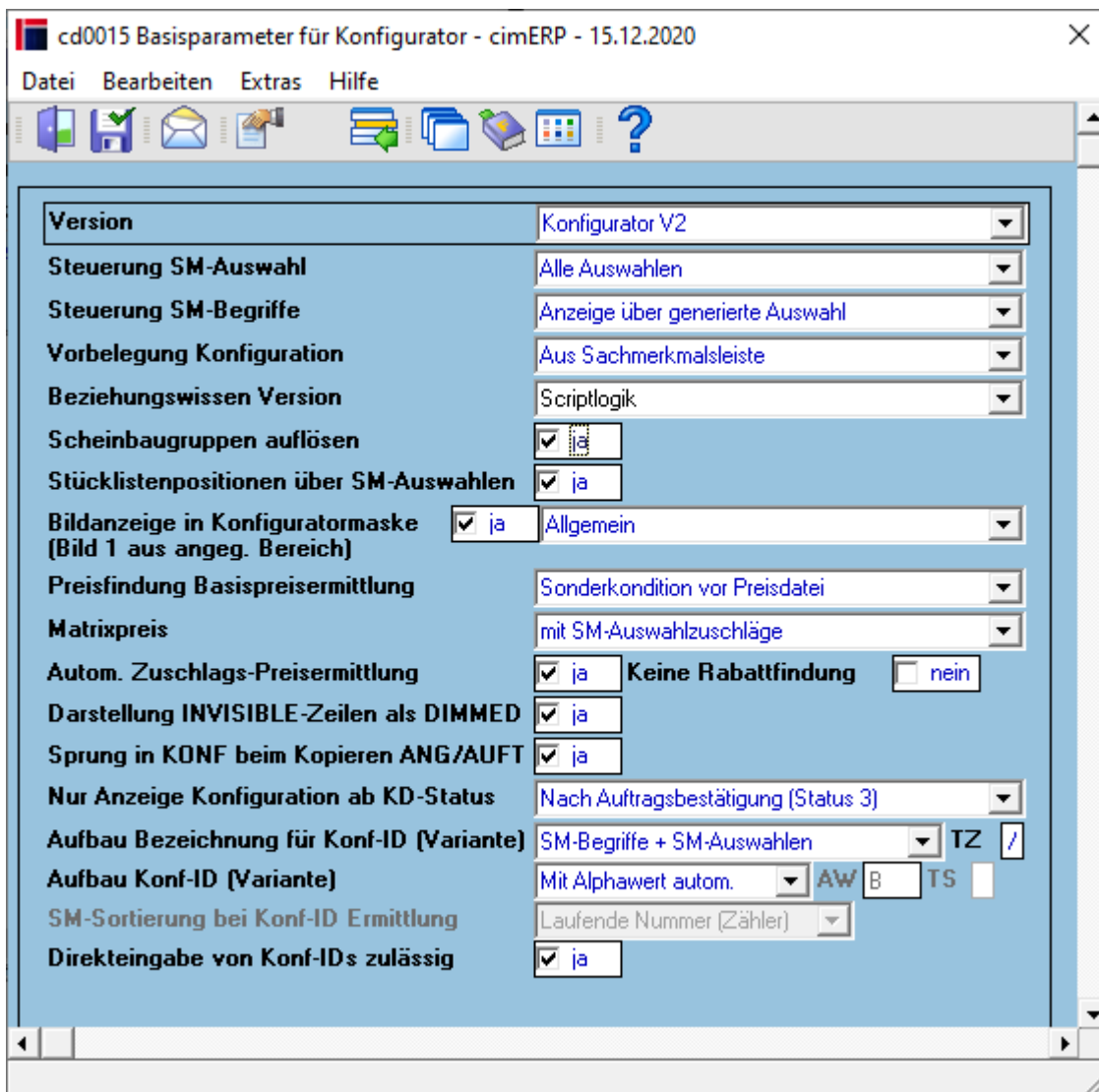


Basisparameter für Konfigurator Vers. 2

Der Parameter definiert verschiedene Grundeinstellungen für den Produktkonfigurator im cimERP:

Konfigurator Version 2



Felder

<p>Version</p>	<p>Dieser Parameter darf im laufenden Betrieb nicht mehr verändert werden! Mögliche Werte sind: Konfigurator V1 Konfigurator V2 Abhängig von dieser Einstellung werden die nachfolgenden Einstellungsauswahlen ein- bzw. ausgeblendet.</p>
-----------------------	---

Steuerung SM-Auswahl	<p>Mögliche Werte sind: <u>Alle Auswahlen:</u> Es werden alle Auswahlen im Matchcode zu einem SM-Begriff angezeigt. <u>Auswahl über Beziehungswissen:</u> Diese Auswahl muss gewählt werden, wenn über die Funktionalität INVISIBLE/VISIBLE im Beziehungswissen des Konfigurators Einschränkungen vorgenommen werden sollen. Um im Beziehungswissen auf die einzelnen Auswahlen eines Begriffs zuzugreifen, wird die Syntax „&SM-Begriff\$Auswahl“ eingeführt. Diese Funktion muss bei dem zugehörigen Begriff der auszublendenden Auswahl hinterlegt werden. <u>Auswahl über Abmessungen [nur Konfigurator V1]:</u> Es werden alle Auswahlen zu einem SM-Begriff angezeigt, die mit ihren Abmessungen zum Endprodukt passen. Nicht versorgte Abmessungen sind immer gültig.</p>
Steuerung SM-Begriffe	<p>Mögliche Werte sind: <u>Alle Anzeigen:</u> Es werden alle Begriffe angezeigt. <u>Anzeige über generierte Auswahlen:</u> Diese Auswahl muss gewählt werden, wenn über die Funktionalität INVISIBLE/VISIBLE im Beziehungswissen des Konfigurators Einschränkungen vorgenommen werden sollen.</p>
Vorbelegung Konfiguration	<p>Mögliche Werte sind: <u>Aus Sachmerkmalsleiste:</u> Die Vorbelegung bei Neuanlage einer Konfiguration wird aus der Sachmerkmalsleiste vorgenommen. <u>Basiskonfiguration Artikelstamm:</u> Die Vorbelegung bei Neuanlage einer Konfiguration wird aus der im Feld „Basiskonfiguration“ Artikel hinterlegten Konfiguration vorgenommen (s.a. Artikelstamm - Klassifizierung)</p>
Beziehungswissen Version	<p>Mögliche Werte sind: <u>Scriptlogik:</u> Über die Scriptlogik kann das Beziehungswissen durch freie Programmierung flexibel definiert werden.</p>
Scheinbaugruppen auflösen	<p>Mit diesem Schalter wird gesteuert, ob die Komponenten von Scheinbaugruppen (beim Erstellen der Seriennummernstücklisten für eine Konfiguration) zur übergeordneten Baugruppe hinzugefügt werden oder nicht. Wenn Ja, ist die Scheinbaugruppe selber nicht mehr in der Struktur enthalten. Mögliche Werte sind: <u>ja</u> <u>nein</u></p>
Stücklistenpositionen über SM-Auswahlen	<p>Es ist möglich Stücklistenpositionen aus SM-Auswahlen zu generieren, jedoch nur wenn kein Platzhalter(&) in der bestehenden Stückliste verwendet wird. Mögliche Werte sind: <u>ja</u> <u>nein</u></p>

Bildanzeige in Konfiguratormaske(Bild 1 aus angeg. Bereich)	Wenn in der Konfiguratormaske ein Produktbild angezeigt werden soll. Mögliche Werte sind: <u>ja</u> <u>nein</u> <i>Achtung: Keine zu großen Bilder wählen da es sonst zu Performanceproblemen kommen kann!</i>
Preisfindung Basispreisermittlung	Mögliche Werte sind: <u>Basispreis aus Preisdatei</u> <u>Sonderkondition vor Preisdatei</u>
Matrixpreis	Art bei Matrixpreisfindung Mögliche Werte sind: <u>ohne SM-Auswahlzuschläge</u> Nur der Matrixpreis wird verwendet die SM-Zuschläge werden nicht gezogen. <u>mit SM-Auswahlzuschläge</u> Der Matrixpreis wird als Basispreis verwendet. die SM-Zuschläge werden gemäß Einstellung auf den Preis bzw. Zuschlag1 aufaddiert.
Autom. Zuschlags-Preisermittlung	Mögliche Werte sind: <u>ja</u> <u>nein</u>
Keine Rabattfindung	Bei nein wird das kleinste Rabattkennzeichen als Positionsrabatt verwendet. Mögliche Werte sind: <u>ja</u> kein Rabattkennzeichen aus den Sachmerkmalen. <u>nein</u> Rabattkennzeichen wird ermittelt.
Darstellung INVISIBLE-Zeilen als DIMMED	Unsichtbare Zeilen anzeigen oder ausblenden Mögliche Werte sind: <u>ja</u> <i>unsichtbare Zeilen gedimmt anzeigen</i> <u>nein</u> <i>unsichtbare Zeilen nicht anzeigen</i>
Sprung in KONF beim Kopieren ANG/AUFT	Konfiguratormaske wird beim Kopieren von Aufträgen und Angeboten angezeigt Mögliche Werte sind: <u>ja</u> <u>nein</u>
Nur Anzeige Konfiguration ab KD-Status	Berechtigung zum Ändern der Kundenauftragskonfiguration bis Status Mögliche Werte sind: <u>Keine Einstellung</u> <u>Nach Auftragsbestätigung (Status 3)</u> <u>Nach Liefermengen zuteilung (Status 4)</u> <u>Nach Lieferscheindruck (Status 5)</u> <u>Nach Freigabe Faktura (Status 6)</u>
Aufbau Bezeichnung für Konf-ID (Variante1)	gem. SM-Leisten Sachmerkmale Mögliche Werte sind: <u>SM-Auswahlen der Bestandsführung</u> <u>Bezeichnung der SM-Auswahlen</u> <u>SM-Begriffe + SM-Auswahlen</u>
TZ	Trennzeichen für Merkmale in der Konf-ID Bezeichnung

<p>Aufbau Konf-ID (Variante 1)</p>	<p>Dieser Parameter definiert, wie der Aufbau der Konfigurations-ID (Konf-ID) erfolgen soll. Die Konf-ID wird bei Speicherung einer Konfiguration als Variante 1 zum jeweiligen Artikel gespeichert.</p> <p>Mögliche Werte sind:</p> <p><u>Fortlaufende Nummer:</u> Die Konf-ID ist eine fortlaufende Zahl. <u>mit führenden Nullen:</u> Die Konf-ID ist eine fortlaufende Zahl mit führenden Nullen (Es wird immer auf 6 Stellen aufgefüllt) - z.B.: 000001</p> <p><u>Beginnt mit Alphawert:</u> Die Konf-ID ist eine fortlaufende Zahl mit führenden Nullen und beginnt mit dem im Feld „AW“ vorgegebenen Buchstaben. - z.B.: B00001</p> <p><u>Mit Alphawert autom.:</u> Die Konf-ID ist eine fortlaufende Zahl mit führenden Nullen und beginnt mit dem im Feld „AW“ vorgegebenen Buchstaben. Bei Überschreitung der möglichen Anzahlen für einen Buchstaben (z.Bsp. A99999) wird der Buchstabe im Feld „AW“ automatisch gemäß Alphabet geändert (nächste Konf-ID: B00001)</p>
<p>AW</p>	<p>Anfangswert Konf-ID. z.B.: 'B'</p> <p>Dieses Feld ist relevant, wenn beim Aufbau der Konf-ID mit einem Alphawert gearbeitet wird. Das Feld stellt hierbei den Anfangswert der Konf-ID (z.B.: K > K00001, K00002, ...) dar.</p>
<p>SM-Sortierung bei Konf-ID Ermittlung</p>	<p>Dieser Wert ist nur änderbar wenn noch keine Konfiguration erfasst wurde.</p> <p>Bei der Ermittlung der Konfigurationsidentifikation (Konf-ID) gibt es zwei Möglichkeiten</p> <p><u>Laufende Nummer (Zähler)</u></p> <p>Bei dieser Einstellung werden die Sachmerkmale nach der Zählernummer sortiert und nach der jeweiligen Bereichsgültigkeit gespeichert.</p> <p>Wird die Sachmerkmalsleiste im nachhinein geändert, wie Sachmerkmale hinzugefügt, gelöscht oder die Reihenfolge verändert, wird bei der Erfassung einer evtl. gleichen Konfiguration eine neue Konf_ID erzeugt. Bestehende Konfigurationen bleiben unverändert.</p> <p><u>SM-Begriffe</u></p> <p>Bei dieser Definition werden die Sachmerkmale nach den Sachmerkmalen sortiert und nach der jeweiligen Bereichsgültigkeit gespeichert.</p> <p>Wird die Sachmerkmalsleiste im nachhinein geändert, wie Sachmerkmale hinzugefügt oder die Reihenfolge verändert, bleibt bei der Erfassung einer evtl. gleichen Konfiguration die bestehende Konf_ID erhalten. Jedoch ist zu beachten das hier nicht nur die Sachmerkmalsleiste sondern auch die Konfigurationen geändert werden.</p> <p>Sind hier für eine SM-Leiste bereits Konfigurationen vorhanden können keine Sachmerkmale aus der Leiste gelöscht werden. Die Bereichsgültigkeit des jeweiligen Sachmerkmals hat keinen Einfluss auf die bestehenden Konfigurationen, d.h. bei Änderung der Gültigkeit bleibt die Konf-ID unverändert. Wird eine neue Konfiguration mit den gleichen Merkmalen erfasst erhält die Konfiguration eine neue Konf-ID.</p>

<p>Direkteingabe von Konf-IDs zulässig</p>	<p>Bei der Konfigurationserfassung ist die Eingabe einer Konf-ID zulässig Mögliche Werte sind: <u>ja:</u> <u>nein:</u></p>
<p>Aktualisieren immer über Stammdaten</p>	<p>Definition der Ermittlung bestimmter Werte in der Konfiguration Mögliche Werte sind: <u>ja:</u> Beim Kopieren bzw. bei der Übernahme einer Konfiguration werden die Benutzerfelder 1-10 und die STL-Felder aus der Sachmerkmalsauswahl immer über die Stammdaten ermittelt. <u>nein:</u> Beim Kopieren bzw. bei der Übernahme einer Konfiguration werden die Benutzerfelder 1-10 und die STL-Felder aus der Sachmerkmalsauswahl immer aus der Quellkonfiguration übernommen.</p>

Menüpunkte

Datei	Informationen zum Menüpunkt "Datei"
Bearbeiten	Informationen zum Menüpunkt "Bearbeiten"
Extras	Informationen zum Menüpunkt "Extras"
Hilfe	Informationen zum Menüpunkt "Hilfe"

Buttons

[Informationen zu den "Buttons"](#)

[PAR](#), [cd0015](#), [cdfr 0015 134](#)

From: <http://172.30.2.91/> - **cimERP Online Hilfe**

Permanent link: http://172.30.2.91/doku.php?id=cimerp:0030_stammdaten:0010_parameter:0190_konfigurator:0020_basisparameter_konf_v2

Last update: **27.03.2024 10:06:32**

