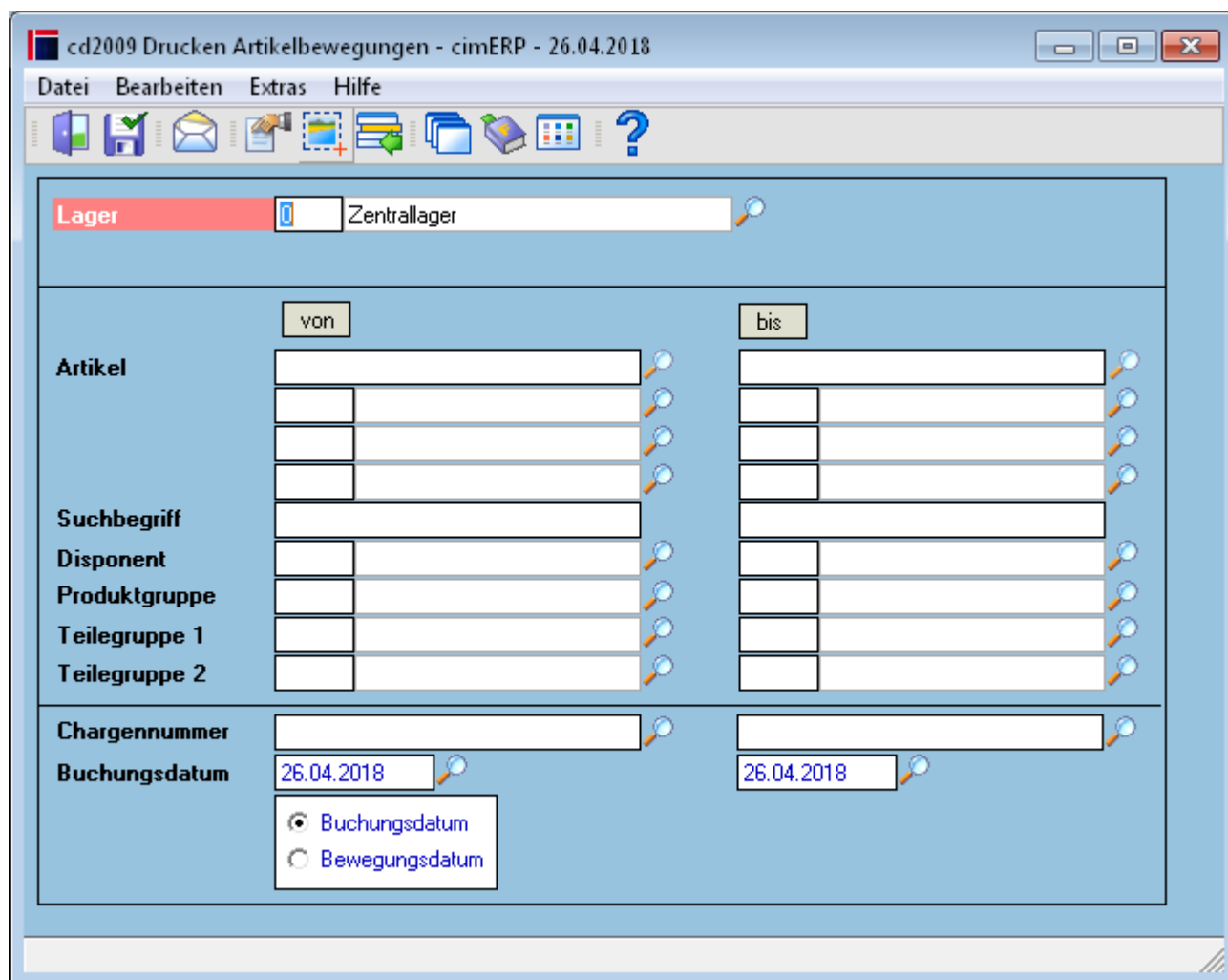


Druck Artikelbewegung (cd2009)

Für jeden Artikel wird im Modul „Lagerbestandsführung“ ein Artikelkonto geführt. Dort werden alle Bestandsveränderungen des Artikels getrennt nach Buchungsarten aufgezeichnet.

Die Lagerbewegungen können mit dem Programm [Anzeige Lagerbewegung](#) ermittelt und angezeigt werden. Gedruckt werden die Lagerbewegungen mit diesem Programm, wobei der Ablauf dem im Anzeigeprogramm entspricht.



Felder

| | |
|------------------------|---|
| Lager | Eingrenzungskriterium Lager |
| Subprod. Lager | Eingrenzungskriterium Subproduzentenlager Die Eingabe eines Subproduzentenlagers druckt nur die Lagerbewegungen für dieses Subproduzentenlager. Wird ein Subproduzent vorgegeben, kann die Druckausgabe auf die speziellen Subproduzentensatzarten eingeschränkt werden. |
| Artikel von/bis | Eingrenzungskriterium Artikelbereich über Artikelnummer im cimERP |
| Var. 1 von/bis | Eingrenzungskriterium Variante 1 (wenn Artikel variantengeführt ist) |
| Var. 2 von/bis | Eingrenzungskriterium Variante 2 (wenn Artikel variantengeführt ist) |
| Var. 3 von/bis | Eingrenzungskriterium Variante 3 (wenn Artikel variantengeführt ist) |

| | |
|----------------------------------|---|
| Suchbegriff von/bis | Eingrenzung der zu berücksichtigenden Artikel über deren Suchbegriffe Hinweis: Der Suchbegriff wird im Programm Artikelstamm - Klassifizierungsdaten zugeordnet. |
| Disponent von/bis | Eingrenzung der zu berücksichtigenden Artikel über deren Disponenten Hinweis: Der Disponent wird im Programm Artikelstamm - Basis - Stammdaten zugeordnet. |
| Produktgruppe von/bis | Eingrenzung der zu berücksichtigenden Produktgruppe der Artikel. Hinweis: Die Produktgruppe wird im Programm Artikelstamm - Klassifizierungsdaten zugeordnet. Definiert wird die Produktgruppe im entsprechenden Parameter (s.a. Produktgruppen). |
| Teilegruppe 1 von/bis | Eingrenzung der zu berücksichtigenden Teilegruppen 1 der Artikel. Hinweis: Die Teilegruppe wird im Programm Artikelstamm - Klassifizierungsdaten zugeordnet. Definiert wird die Teilegruppe 1 im entsprechenden Parameter (s.a. Parameter Teilegruppe 1). |
| Teilegruppe 2 von/bis | Eingrenzung der zu berücksichtigenden Teilegruppen 2 der Artikel. Hinweis: Die Teilegruppe wird im Programm Artikelstamm - Klassifizierungsdaten zugeordnet. Definiert wird die Teilegruppe 2 im entsprechenden Parameter (s.a. Parameter Teilegruppe 2). |
| Chargennummer (von - bis) | Eingrenzungskriterium Chargennummer |
| Datum (von - bis) | Eingrenzungskriterium Buchungs- oder Bewegungsdatum je nach zusätzlicher Auswahl. |

Menüpunkte

| | |
|--------------|---|
| Datei | Informationen zum Menüpunkt "Datei" |
|--------------|---|

| | |
|--------------------------|--|
| <p>Bearbeiten</p> | <p>Auswahl einer bestimmten Lagerbuchungssatzart Mögliche Auswahlen sind: <u>Alle Arten:</u> Gedruckt werden alle Lagerbewegungen des Artikels im ausgewählten Lager. Damit können die Veränderungen des Lagerbestands lückenlos verfolgt werden.. <u>Lagerabgang:</u> Zeigt nur die Lagerabgänge (Satzart LAA) an. <u>Lagerzugang:</u> Zeigt nur die Lagerzugänge (Satzart LAZ) an. <u>Faktura:</u> Zeigt nur die Lagerbewegungen an, die aus fakturierten Aufträgen entstanden sind (Satzart FAK). <u>Wareneingang (Einkauf):</u> Zeigt nur die Lagerzugänge an, die auf zugekaufte Artikel zurückzuführen sind (Satzart WAZ). <u>Inventur (Permanent):</u> Zeigt nur die Lagerbewegungen an, die aus der Permanenten Inventur entstanden sind (Satzart PIN). <u>Inventur (Jährlich):</u> Zeigt nur die Lagerbewegungen an, die aus der Jahres-Inventur entstanden sind (Satzart JIN). <u>Zugang (SET):</u> Zeigt nur Lagerzugänge von SET-Artikeln an. <u>Abgang (SET):</u> Zeigt nur Lagerabgänge von SET-Artikeln an. <u>Materialrückmeldung:</u> Zeigt nur die Lagerbewegungen an, die aus der Materialrückmeldung entstehen <u>Materialzugang:</u> Zeigt Stornierungen von Materialkartenbuchungen (Satzart MAZ) an. <u>Materialabgang:</u> Zeigt nur die Lagerabgänge, die aus Materialkartenabbuchungen entstehen (Satzart MAB). <u>Zugang - BDE:</u> Zeigt nur die Lagerzugänge , die über BDE-Terminals gemeldet werden (Satzart BDZ) <u>Einlagerung ins chaotische Lager:</u> Zeigt nur die Lagerzugänge, die in das chaotische Lager erfolgen (Satzart CHZ) <u>Auslagerung aus dem chaotischen Lager:</u> Zeigt nur die Lagerabgänge, die aus dem chaotischen Lager stammen (Satzart CHA). <u>Individuelle Satzart:</u> Zeigt nur die Lagerbewegungen an, die durch ungeplante Lagerzu- und -abgänge entstanden sind und denen eine individuelle Buchungsart zugeordnet wurde. <u>Lieferscheinabgang:</u> Zeigt nur die Lagerbewegungen an, die bei der Verbuchungsart „Lagerabgang bei Druck Lieferschein“ entstehen. <u>Anlieferung Beistellteile</u> Rücklieferung Beistellteile</p> |
| <p>Extras</p> | <p>Informationen zum Menüpunkt „Extras“</p> |
| <p>Hilfe</p> | <p>Informationen zum Menüpunkt "Hilfe"</p> |

Buttons

[Informationen zu den "Buttons"](#)

Beispiel Ausdruck

cd2009 - Drucken Artikelbewegungen

26.04.2018 08:09:33

| Lager: | | 0 Zentrallager | | Gesamtanzeige | | | | Gesamtbewegungen | | | | Betrieb: 22 cimERP | |
|-----------------|----|-----------------------------|----------------|-----------------|-------|---------|----------|---------------------|-------------|---------------------------------|------|--------------------|--|
| Artikel-Nr. | | bis | | a | | | | | | Datum 01.01.2018 bis 26.04.2018 | | | |
| Bestand Alt | MB | Bew. Menge MB | Bestand Neu MB | Buchungsdatum | Kunde | Auftrag | Art | Bereich/Regal/Fach | Länge/Höhe | Chargen-Nr. | SB | Beweg.-Datum | |
| 015000 | | Schollencracker | | Bestand: | | 7 Stk | | | | | | | |
| A0004: | | | | Mindestbestand: | | 0 Stk | | | | | | | |
| 9 Stk | | 2 Stk | 7 Stk | 09.03.18 | | | 18:43:58 | Lagerabgänge | 000/000/000 | 000/000 | reut | 09.03.2018 | |
| 10008 | | Gehäuse DS6 xyz # | | Bestand: | | 0 Stk | | | | | | | |
| | | aus Metall mit Befestigung# | | Mindestbestand: | | 0 Stk | | | | | | | |
| -393 Stk | | 393 Stk | 0 Stk | 09.03.18 | | | 18:47:52 | Inventur (jährlich) | 000/000/000 | 000/000 | reut | 09.03.2018 | |
| 10010 | | Endprodukt | | Bestand: | | 0 Stk | | | | | | | |
| | | | | Mindestbestand: | | 0 Stk | | | | | | | |
| -5 Stk | | 5 Stk | 0 Stk | 09.03.18 | | | 18:47:52 | Inventur (jährlich) | 000/000/000 | 000/000 | reut | 09.03.2018 | |
| 2202-22K | | Couch 2-sitzig | | Bestand: | | 5 Stk | | | | | | | |
| A0003: | | mit Produktkonfiguration | | Mindestbestand: | | 0 Stk | | | | | | | |
| -2 Stk | | 7 Stk | 5 Stk | 09.03.18 | | | 18:47:52 | Inventur (jährlich) | 000/000/000 | 000/000 | reut | 09.03.2018 | |

LAG, cd2009, cdfr 2009 01

From: <http://172.30.2.91/> - cimERP Online Hilfe

Permanent link: http://172.30.2.91/doku.php?id=cimerp:0060_materialwirtschaft:0010_lager:0060_druck:0040_druckartikelbewegung

Last update: 25.06.2021 18:17:46

