

# Verbuchen Materialkarten

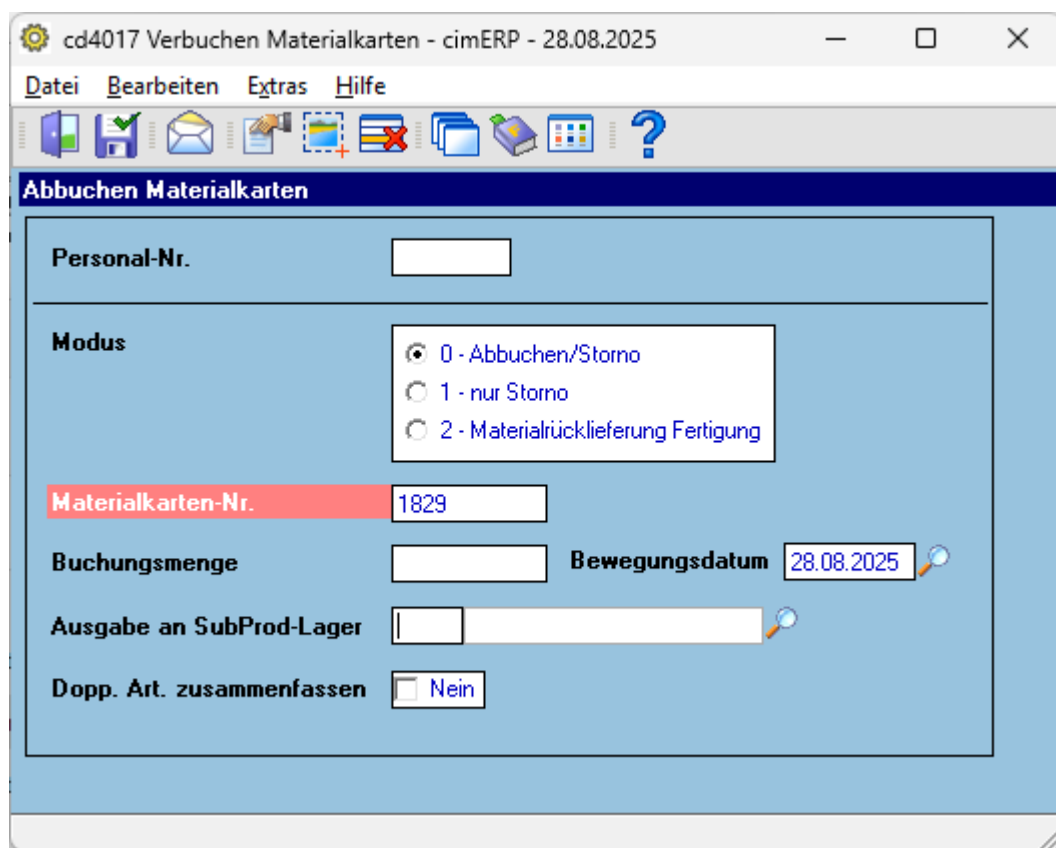
Im Modul Fertigungssteuerung können für Fertigungsaufträge zur Materialbereitstellung Materialkarten gedruckt werden.

Voreinstellungen zum Druck der Materialkarten (z.B. Trennkriterien der Materialkarten) können im [Basisparameter Drucken Materialkarten](#) vorgenommen werden.

Jede Materialkarte wird dabei mit einer fortlaufenden Nummer versehen. Nach der Materialbereitstellung kann mit diesem Programm die Verbuchung der Lagerabgänge für die entsprechenden Materialkartennummern durchgeführt werden.

## Hinweis:

Bei chaotisch gelagerten Artikeln wird direkt in die Maske der chaotischen Auslagerung verzweigt.



## Felder

<b>Personal-Nr.</b>	Vorgabe einer Personalnummer für die Verbuchung der Materialkarte in Abhängigkeit der <a href="#">Basisparameter Lagerhaltung</a>
---------------------	---

<p><b>Modus</b></p>	<p>Auswahl des Buchungsmodus  <b>Mögliche Werte sind:</b>  <u>0 - Abbuchen/Storno</u>                  Alle Buchungen sind möglich. Stornierungen müssen durch Eingabe der negativen Buchungsmenge durchgeführt werden.  <u>1 - nur Storno</u>                  In diesem Modus ist das Vorzeichen der eingegebenen Buchungsmenge unerheblich. Die Buchungsmengen der Materialkartenpositionen werden in der <a href="#">Übersicht Materialkarte</a> bei bereits verbuchten Materialkartenpositionen stets negativ für die Abbuchung vorgeschlagen.  <u>2 - Materialrücklieferung Fertigung</u>                  Diese Auswahl kann nur getroffen werden bei aktiver Übermengenlogik (siehe <a href="#">Basisparameter Fertigung - Verbuchungssteuerung</a>). Hierbei wird die übrig gebliebene Zuvielmenge in der <a href="#">Übersicht Materialkarte</a> vom Übermengenlager in den „normalen“ Lagerstamm zurückgeführt.</p>
<p><b>Materialkarten-Nr.</b></p>	<p>Für die Verbuchung der Lagerabgänge muss die Materialkarten-Nummer eingegeben werden.</p>
<p><b>Bewegungsdatum</b></p>	<p>Bewegungsdatum, zu dem die Lagerbewegung verbucht wird. Voreingestellt ist das Tagesdatum. Es kann überschrieben werden.                  Das eingegebene Bewegungsdatum beeinflusst die Lagerbewertung zum Stichtag.                  Der Buchungszeitpunkt wird durch das Bewegungsdatum nicht beeinflusst.</p>
<p><b>Buchungsmenge</b></p>	<p>Die Buchungsmenge dient der Berechnung der benötigten Materialmenge. Ohne Vorgabe einer Buchungsmenge werden die jeweiligen Restmengen der Materialien in der <a href="#">Übersicht Materialkarte</a> für die Abbuchung vorgeschlagen. Mit der Buchungsmenge = 0 (s.a. Menü - Bearbeiten: „Vorbelegung Buchungsmenge mit Wert=0“) erfolgen keine Berechnungen der Buchungsmengen der Materialpositionen.                  Stornierungen/Rückbuchungen können im Modus „Abbuchen/Storno“ durch die Eingabe einer negativen Buchungsmenge veranlasst werden, oder durch gezielte Auswahl des Modus „Stornieren“. In beiden Fällen kann maximal die bisher abgebuchte Istmenge storniert werden.</p>
<p><b>Ausgabe an SubProd-Lager</b></p>	<p>Wird das Modul „Subproduzentenlager/Heimarbeiterbestandsführung“ eingesetzt und die Artikel der Materialkarte werden für ein Subproduzentenlager bereitgestellt, so muss hier die Nummer des entsprechenden Subproduzentenlager eingegeben werden.                  In diesem Fall erfolgt die Einbuchung der Artikel in das Subproduzentenlager. Der echte Lagerabgang wird dann erst im Rahmen der Produktionsrückmeldung oder der BDE-Rückmeldung des Arbeitsgangs durchgeführt.</p>
<p><b>Dopp. Art. zusammenfassen</b></p>	<p><b>Mögliche Werte sind:</b>  <u>Ja:</u>                  Sind auf einer Materialkarte mehrere Materialpositionen zu einem Artikel (+ Variantenkombination) vorhanden, so können diese für die Entnahme aus dem Bereitstellungsplatz zu einer Position zusammengefasst werden (Ausnahme: Verbuchung auf Subproduzentenlager). Die Soll-, Ist- und die Buchungsmenge werden jeweils aufaddiert. Beim Abbuchen wird dann die Buchungsmenge wieder auf die einzelnen Materialpositionen des gleichen Artikels aufgeteilt. Ist die eingegebene Buchungsmenge größer als die vorgegebene, wird der Überschuss immer auf die letzte Materialposition des Artikels gebucht.  <u>Nein:</u>                  Mehrere Positionen eines Artikel werden nicht zusammengefasst.</p>

# Menüpunkte

<b>Datei</b>	<a href="#">Informationen zum Menüpunkt "Datei"</a>
<b>Bearbeiten</b>	<a href="#">Informationen zum Menüpunkt "Bearbeiten"</a>
Ungeplante Entnahmen	Über diesen Menüpunkt können ungeplante Bewegungen über das Programm <a href="#">Erfassen Lagerbewegung</a> erfasst werden.
keine Vorbelegung der Buchungsmenge	Standardmäßig erfolgt keine Vorbelegung der Buchungsmenge in dieser Startmaske. Alternativ kann die Buchungsmenge bewusst stets mit 0 vobelegt werden, um gezielte Einzelbuchungen zu Materialkarten vorzunehmen.
Vorbelegung Buchungsmenge mit Wert=0	Die Buchungsmenge wird mit 0 vorbelegt. Dadurch werden in der <a href="#">Übersicht Materialkarte</a> keinerlei Buchungsmengen vorbelegt. Alle Buchungsmengen der Materialpositionen müssen gezielt erfasst werden.
<b>Extras</b>	<a href="#">Informationen zum Menüpunkt "Extras"</a>
<b>Hilfe</b>	<a href="#">Informationen zum Menüpunkt "Hilfe"</a>

# Buttons

[Informationen zu den "Buttons"](#)

[LAG, cd4017, cdf 4017 01](#)

From: <http://172.30.2.91/> - **cimERP Online Hilfe**

Permanent link: [http://172.30.2.91/doku.php?id=cimerp:0060\\_materialwirtschaft:0010\\_lager:0080\\_buchen\\_materialkarten:0010\\_verbuchenmaterialkarten](http://172.30.2.91/doku.php?id=cimerp:0060_materialwirtschaft:0010_lager:0080_buchen_materialkarten:0010_verbuchenmaterialkarten)

Last update: **28.08.2025 13:25:48**

