

# Erfassen Lagerbewegung CHL (cd2415)

Zur Verbuchung der ungeplanten Zugänge bzw. Abgänge in chaotisch geführten Lagern steht das folgende Dialogprogramm zur Verfügung.

Das Programm dient quasi als Globalprogramm für die einzelnen manuellen Lagerbuchungen (Ein-, Aus-, Umlagerung).

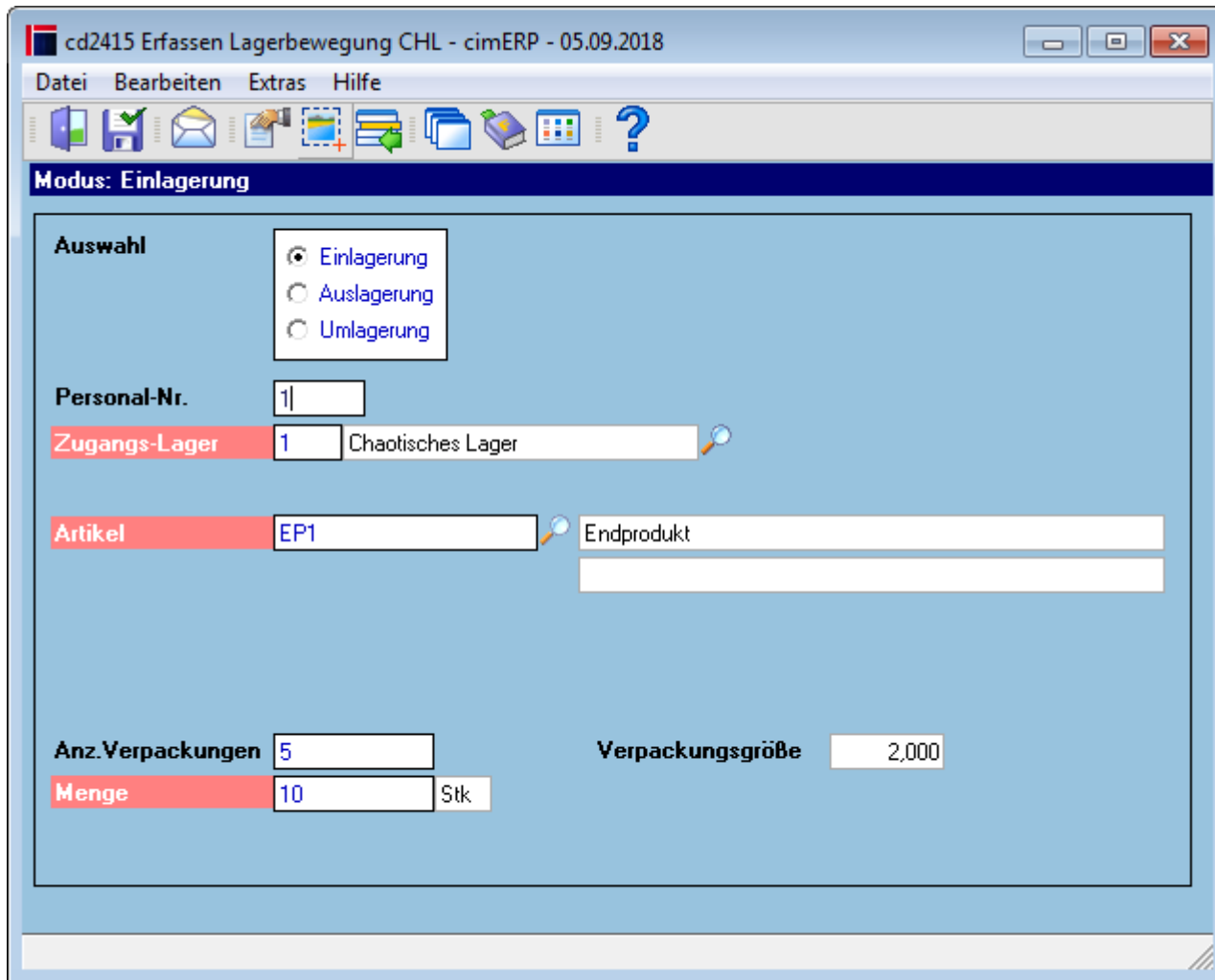
Abhängig von der vorgegebenen Auswahl wird bei einer Einlagerung in das Programm [Einlagerung CHL](#) verzweigt. In diesem Programm muss der Lagerbereich, sowie die Lagerkategorie festgelegt werden. Zusätzlich können weitere Angaben zur Lagerbuchung vorgenommen werden (Kunde, Auftrag). Das Programm kehrt danach zur Startmaske zurück. Hier können dann weitere Buchungen vorgenommen werden.

Bei einer Auslagerung wird in das Programm [Auslagerung CHL](#) verzweigt. In diesem Programm können weitere Angaben zur Lagerbuchung vorgenommen werden (Lagerbereich, Regal, Kunde, Auftrag). Das Programm kehrt danach zur Startmaske zurück. Hier können dann weitere Buchungen vorgenommen werden.

Bei einer Umlagerung innerhalb chaotisch geführter Lager wird zunächst eine Auslagerung verbucht (aus dem Abgangslager) und anschließend eine Einlagerung (in das chaotisch geführte Lager das im Feld Zugangslager eingetragen wird) verbucht. Aus diesem Grund wird zuerst in das Programm [Auslagerung CHL](#) verzweigt. Dort müssen die entsprechenden Angaben vorgenommen werden. Nach der Auslagerung wird automatisch das Programm [Einlagerung CHL](#) aufgerufen, in welchem dann der chaotisch geführte Artikel mit der festgelegten Menge eingelagert wird. Das Programm kehrt danach zur Startmaske zurück. Bei der Umlagerung wird jeweils ein Auslagerungsschein und ein Einlagerungsschein gedruckt.

## Hinweis:

Die Verbuchung von Chargen ist nur möglich, wenn das Modul Chargenbestandsführung aktiv ist. Buchungen an Subproduzentenlager können ebenfalls nur durchgeführt werden, wenn das entsprechende Modul eingesetzt wird.



## Felder

<b>Personal-Nr.</b>	Vorgabe einer Personalnummer bei manuellen Lagerbuchungen in Abhängigkeit der <a href="#">Basisparameter Lagerhaltung</a>
<b>Auswahl</b>	Mögliche Werte sind: Einlagerung Auslagerung Umlagerung: Bei einer Umlagerung wird zunächst eine Auslagerung und anschließend eine Einlagerung gebucht.
<b>Zugangs-Lager</b>	Eingabe des chaotisch geführten Lagers, in welches der Artikel eingelagert wird Dieses Feld wird bei der Auswahl „Auslagerung“ nicht benötigt.
<b>Abgangs-Lager</b>	Eingabe des chaotisch geführten Lagers, aus dem der Artikel abgebucht wird Dieses Feld wird bei der Auswahl „Einlagerung“ nicht benötigt.
<b>Artikel</b>	Eingabe der Artikelnummer eines chaotisch geführten Artikels (oder Auswahl über Matchcode) der verbucht werden soll. Ist der Artikel variantengeführt (Festlegung im Artikelstamm Feld „Varianten zulässig“) können diese in den zusätzlich erscheinenden Variantefeldern (bzw. die Variantentitel werden angezeigt, falls der Artikel einer Produktgruppe zugeordnet ist und Variantentitel vergeben wurden) angegeben werden. Wenn keine Varianten eingegeben werden, wird der Artikel ohne Varianten verbucht.

<b>Var. 1 ... 3</b>	Variante 1 ... 3 des chaotisch geführten Artikels (oder Auswahl über Matchcode) der verbucht werden soll (Diese Felder sind nur relevant, wenn die Variantenführung für den entsprechenden Artikel aktiv ist.)
<b>Anz.Verpackungen</b>	Dieses Feld wird nur dann angezeigt, wenn im Artikelstamm eine Verpackungsgröße festgelegt wurde. Wenn zusätzlich eine Eingabe in diesem Feld erfolgt, so wird automatisch ein Vielfaches der Verpackungsgröße als Buchungsmenge berechnet. <b>Beispiel:</b> Anz. Verpackungen = 2 Verpackungsgröße = 10 Buchungsmenge: = 20
<b>Verpackungsgröße</b>	Anzeige der im Artikelstamm festgelegten Verpackungsgröße (s. <a href="#">Artikelstamm - technische Stammdaten</a> ).
<b>Menge</b>	Eingabe der zu verbuchenden Menge Bei einer Aus- oder Umlagerung ist auch die Menge 0 zulässig, um die Menge in Abhängigkeit eines ausgewählte Lagerplatzes erst später vorzugeben
<b>Chargen-Nr.</b>	Falls der Artikel chargengeführt ist (Festlegung im Artikelstamm Feld Bestandsführungsart) und das Feld „Kennzeichen Chargengenerierung“ im Parameter <a href="#">Basisparameter Chargen</a> auf Einzelchargen eingestellt ist, erscheint zusätzlich dieses Eingabefeld (Eingabe der Chargennummer). Im Modus Einlagerung muss bei chargengeführten Artikeln die Charge vorgegeben werden. Bei einer Aus- oder Umlagerung kann die Charge (bzw. mehrere hargen) in Abhängigkeit eines ausgewählte Lagerplatzes erst später spezifiziert werden.

## Menüpunkte

<b>Datei</b>	<a href="#">Informationen zum Menüpunkt "Datei"</a>
<b>Bearbeiten</b>	<a href="#">Informationen zum Menüpunkt "Bearbeiten"</a>
<b>Extras</b>	<a href="#">Informationen zum Menüpunkt "Extras"</a>
<b>Hilfe</b>	<a href="#">Informationen zum Menüpunkt "Hilfe"</a>

## Buttons

[Informationen zu den "Buttons"](#)

[CHL, cd2415, cdf 2415 01](#)

From:  
<http://172.30.2.91/> - [cimERP Online Hilfe](#)

Permanent link:  
[http://172.30.2.91/doku.php?id=cimerp:0060\\_materialwirtschaft:0020\\_chaotisches\\_lager:0040\\_buchungen:0020\\_erfassenlagerbewegungchl](http://172.30.2.91/doku.php?id=cimerp:0060_materialwirtschaft:0020_chaotisches_lager:0040_buchungen:0020_erfassenlagerbewegungchl)

Last update: **25.06.2021 18:17:45**

