

Einlagerung CHL (cd2403)

Für die Einlagerung ins Chaotische Lager steht das folgende Dialogprogramm zur Verfügung.

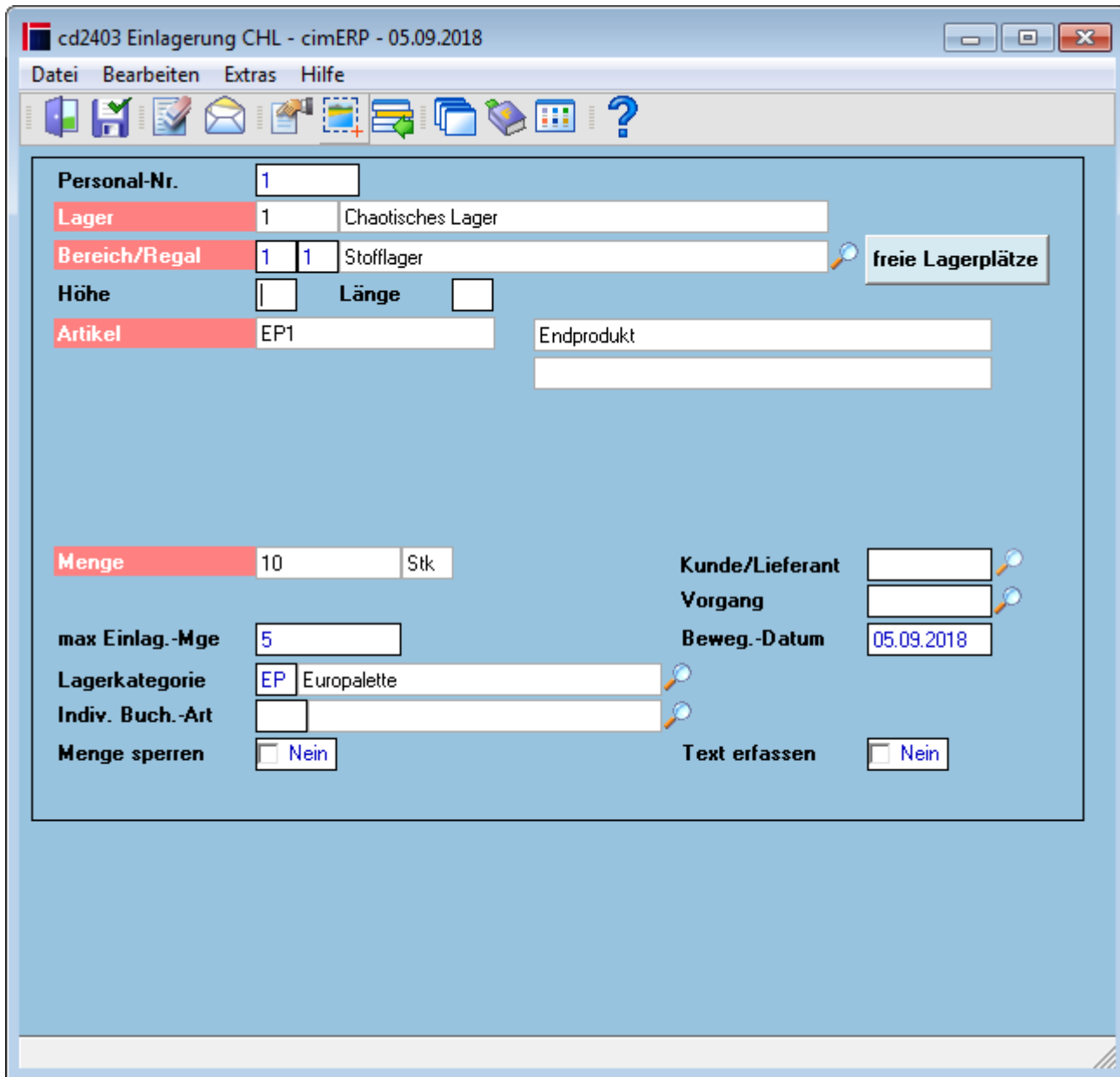
Dieses Programm wird ebenfalls aus anderen Dialogprogrammen aufgerufen, wenn z.B. im Programm [Erfassen Lagerbewegung CHL](#) oder im Programm [Erfassen Wareneingänge](#) oder bei der [Produktionsrückmeldung](#) eine Buchung auf ein chaotisch geführtes Lager vorgenommen wird. Stornierungen von Lagerabgängen aus einem chaotisch geführten Regal erfordern zur Wiedereinlagerung ebenfalls zur Angabe des Lagerplatzes über dieses Programm.

Beim Direktaufruf sind alle Felder leer. Erfolgt die Lagerbuchung über das Programm [Erfassen Lagerbewegung CHL](#) werden die Daten (Lager, Artikel, Variante, Charge und Menge) übernommen und können nicht mehr geändert werden. Falls für den Artikel in den [Stammdaten](#) eine Lagerplatz-Zuordnung vorgenommen wurde, wird der Bereich und das Regal direkt vorgeschlagen. Bei chargen- bzw. variantengeführten Artikeln muss die Charge bzw. Variante angegeben werden. Im Parameter [Basisparameter für Chaotisches Lager](#) kann festgelegt werden, ob bei chargengeführten Artikeln die Einlagerung verschiedener Chargen auf einem Lagerplatz zulässig ist, oder ob für jede Charge ein eigener Lagerplatz verwendet werden soll. Je Artikel kann in den [Artikel - Stammdaten Lager](#) definiert werden, ob stets ein neues leeres Fach gesucht werden soll, oder ob bei einer Einlagerung ein belegtes Fach aufgefüllt werden darf (d.h. evtl. umpacken, splitten der Mengen).

Bei der Einlagerung können grundsätzlich 2 unterschiedliche Verfahren eingesetzt werden:

- Der Benutzer legt fest, auf welchen Lagerplatz im Chaotischen Lager (Regal) der Artikel gelagert wird. Dabei erfolgen keinerlei Prüfungen auf Zulässigkeit der Einlagerung auf diesen Lagerplatz.
- Das System ordnet den Lagerplatz automatisch zu. Der Benutzer muss dabei das Lager und den Bereich vorgeben. Zusätzlich kann ein Regal vorgegeben werden. Das Fach (die Lagerplatzkoordinate) wird dann von cimERP automatisch ermittelt. (Hierarchie s. [automatische Einlagerung](#)). Bei der automatischen Ermittlung der Lagerplätze kann die Einlagerungsmenge, je nach der freien Lagerplatzkapazität, auf verschiedene Lagerplätze aufgeteilt werden.

Bei jeder Einlagerung wird ein Einlagerungsschein (Fahrbefehl) erstellt. Der Artikel wird eingelagert und im Chaotischen Lager mit Lagerbestand, Lagerbewegung, Lagerveränderung und evtl. Chargenbestand verbucht.



automatische Einlagerung

Bei der automatischen Einlagerung durch cimERP erfolgt die Lagerplatzermittlung nach folgender Hierarchie:

- Suche einen Lagerplatz mit gleichem Artikel und gleicher Charge und freier Lagerfachkapazität
- Suche einen Lagerplatz mit gleichen Artikel und anderer Charge und freier Lagerfachkapazität. Die Ermittlung der freien Lagerplatzkapazität von chargengeführten Artikeln ist vom Kennzeichen „Lagerung Chargen im CHL“ in den [Basisparameter für Chaotisches Lager](#) abhängig.
- Suche einen Lagerplatz mit Fixplatzzuordnungen für den Artikel und freier Lagerfachkapazität
- Suche einen Lagerplatz in der Nähe des gleichen Artikels, also Fächer rundherum. (Diese Suche kann über Parameter in den [Basisparameter CHL](#) unterbunden werden.)

5 2 7
3 A 4
6 1 8

Auf A wurde der Artikel gefunden ... die Plätze 1 bis 9 werden in der genannten Reihenfolge durchsucht, ob hier ein Platz noch frei ist

- Suche einen Lagerplatz mit passender Lagerkategorie (Start mit kleinster Länge/Höhe)

3 6 9
2 5 8
1 4 7

dabei zuerst nach oben (Änderung der Höhe), dann die nächste Länge

d.h. kleinste Längenkoordinate in Höhe 3 kommt vor der nächsten Länge in Höhe 1

dabei erfolgt die Suche zuerst im angegebenen Bereich, Regal (falls kein Regal vorgegeben, dann beginnend mit kleinster Regalnummer)

Falls dort kein freier Lagerplatz ermittelt werden konnte, erfolgt evtl. noch Suche in den in der Parameterverwaltung angelegten alternativen Regalen

Die gesamte Suche laut Hierarchie erfolgt zunächst für das/die eingegebenen Lagerbereich/Regal(e) und [Lagerkategorie des Artikels](#).

- falls kein freier Lagerplatz gefunden wird, erfolgt die gleiche Suche über alternative Lagerkategorien laut [Lagerkategoriezuordnung](#)

- falls immer noch kein freier Lagerplatz gefunden wird, erfolgt die gleiche Suche über [alternative Lagerbereiche zum angegebenen Lagerbereich](#) bzw. [Alternative Lagerbereiche im Lager](#).

- falls noch immer kein freier Lagerplatz gefunden wird, erfolgt die Einlagerung nach einer [Hinweismeldung](#) auf dem Pseudo-Lagerplatz 999/999/999/999. Dieser Lagerplatz sollte vom Lagerverantwortlichen dann auf einen echten Lagerplatz umgelagert werden.

Die Berechnung der freien Lagerfachkapazität ist abhängig

- von der maximalen Einlagerungsmenge laut [Fixplatzzuordnung](#)

- von der maximalen Einlagerungsmenge laut Artikelstamm und Lagerkategorie (s. [Artikel - Stammdaten Lager](#)), sowie dem „Stapelfaktor“ im chaotischen Blocklager (s.a. [Übersicht CHL](#))

- vom Kennzeichen „Art“ (Einlagerungsart) des Artikels (s. [Artikel - Stammdaten Lager](#))

- vom Kennzeichen „Lagerung Artikel im CHL“ der [Basisparameter für Chaotisches Lager](#) bei chargengeführten Artikel

- Ein mit anderen Artikel belegtes Fach hat keine freie Lagerfachkapazität. Hier ist eine automatische Zulagerung nicht möglich. Dies kann nur manuell mit fester Platzvorgabe erfolgen.

Felder

Personal-Nr.	Personalnummer des Erfassers
Lager	Eingabe des Chaotischen Lagers, in das eingelagert werden soll. Bei Programmaufruf aus vorgangsbezogenen Buchungsprogrammen kann das Feld bereits vorbelegt sein.
Bereich	Eingabe des Bereichs, in den eingelagert werden soll (siehe auch Programm Regale im chaotischen Lager). Bei Programmaufruf aus vorgangsbezogenen Buchungsprogrammen kann das Feld bereits vorbelegt sein.
Regal	Eingabe des Regals, in das eingelagert werden soll. Die Eingabe ist optional. Wird kein bestimmtes Regal vorgegeben, wird das freie Regal von cimERP ermittelt.
Höhe	Eingabe der Höhenposition, in der eingelagert werden soll. Die Eingabe ist optional. Wird keine Position vorgegeben, so wird Lagerplatz von cimERP auf Basis der Festlegungen im Artikelstamm, der Regaleinteilung, der freien Lagerkapazität sowie Festlegungen im Parameter Basisparameter für Chaotisches Lager ermittelt. (s.a. automatische Einlagerung)

Länge	Eingabe der Längenposition, in der eingelagert werden soll. Die Eingabe ist optional. Wird keine Position vorgegeben, so wird der Lagerplatz von cimERP ermittelt. (s.a. automatische Einlagerung)
Artikel	Eingabe der Artikelnummer eines chaotisch geführten Artikels (oder Auswahl über Matchcode) der verbucht werden soll. Ist der Artikel variantengeführt (Festlegung im Artikelstamm Feld „Varianten zulässig“) können diese in den zusätzlich erscheinenden Variantenfeldern (bzw. die Variantentitel werden angezeigt, falls der Artikel einer Produktgruppe zugeordnet ist und Variantentitel vergeben wurden) angegeben werden. Wenn keine Varianten eingegeben werden, wird der Artikel ohne Varianten verbucht. Bei Programmaufruf aus vorgangsbezogenen Buchungsprogrammen kann das Feld bereits vorbelegt sein.
Var. 1 ... 3	Variante 1 ... 3 des chaotisch geführten Artikels (oder Auswahl über Matchcode) der verbucht werden soll (Diese Felder sind nur relevant, wenn die Variantenführung für den entsprechenden Artikel aktiv ist.). Bei Programmaufruf aus vorgangsbezogenen Buchungsprogrammen kann das Feld bereits vorbelegt sein.
Anz.Verpackungen	Dieses Feld wird nur dann angezeigt, wenn im Artikelstamm eine Verpackungsgröße festgelegt wurde. Wenn zusätzlich eine Eingabe in diesem Feld erfolgt, so wird automatisch ein Vielfaches der Verpackungsgröße als Buchungsmenge berechnet. Beispiel: Anz. Verpackungen = 2 Verpackungsgröße = 10 Buchungsmenge: = 20
Verpack.-Größe	Anzeige der im Artikelstamm festgelegten Verpackungsgröße (s. Artikelstamm - technische Stammdaten).
Menge	Eingabe der einzulagernden Menge gemäß Mengeneinheit Produktion (bzw. automatische Berechnung über die Anzahl Verpackungen). Bei Programmaufruf aus vorgangsbezogenen Buchungsprogrammen kann das Feld bereits vorbelegt sein.
Kunde/Lieferant	In diesem Feld kann die Nummer des Kunden/Lieferanten eingegeben werden, von dem die einzulagernde Menge stammt oder wenn die Einlagerung für einen Fertigungsauftrag eines bestimmten Kunden erfolgt. Bei Programmaufruf aus vorgangsbezogenen Buchungsprogrammen kann das Feld bereits vorbelegt sein.
Chargen-Nr.	Falls der Artikel chargengeführt ist (Festlegung im Artikelstamm Feld Bestandsführungsart) ist, erscheint zusätzlich dieses Eingabefeld (Eingabe der Chargennummer). Es muss hierbei die Charge vorgegeben werden.
Vorgang	Nummer des Vorgangs (Fertigungsauftrag/Bestellung), für den die Einlagerung erfolgt. Bei Programmaufruf aus vorgangsbezogenen Buchungsprogrammen kann das Feld bereits vorbelegt sein.
max Einlag.-Mge	Diese Menge ist die maximale Einlagerungsmenge des Artikels für die vorgegebene Kategorie (s. Artikelstamm - Lagerstammdaten). Sie kann manuell bei der Einlagerung verändert werden, wenn z.Bsp. weniger Platz als normalerweise zur Verfügung steht.
Beweg.-Datum	Bewegungsdatum, zu dem die Lagerbewegung verbucht wird. Voreingestellt ist das Tagesdatum. Es kann überschrieben werden. Das eingegebene Bewegungsdatum beeinflusst die Lagerbewertung zum Stichtag. Der Buchungszeitpunkt wird durch das Bewegungsdatum nicht beeinflusst.

Lagerkategorie	Angabe der Lagerkategorie (s.a. Lagerkategorien), in der die Ware eingelagert werden soll. Dadurch wird bestimmt, welche Lagerplatzart für die Einlagerung in Frage kommt. Dieses Feld wird mit der Lagerkategorie des einzulagernden Artikel vorbelegt (s. Artikelstamm - Lagerstammdaten) und kann individuell geändert werden.
Indiv. Buch.-Art	Die Buchungsart für die Einlagerung ins Chaotische Lager wird von cimERP vorgegeben und lautet standardmäßig „CHE“. Sollte in Ausnahmefällen eine andere Buchungsart benötigt werden, so kann diese hier festgelegt werden (s. Parameter Individuelle Lagersatzarten). Über die individuellen Buchungsarten kann die Verbuchung der Lagerveränderungsstatistik unterdrückt werden.
Menge Sperren Ja/Nein	Mögliche Werte sind: <u>Ja</u> Verzweigt in das Programm Artikel im chaotischen Lager - Sperren von Lagerbeständen zum sofortigen/vorläufigen Sperren der eingelagerten Waren. <u>Nein</u> keine Sperrung der Ware
Text erfassen Ja/Nein	Soll für die einzelne Lagerbewegung ein zusätzlicher Text erfasst werden, so wird dieses Feld aktiviert. Bei Speicherung der Lagerbewegung wird dann in die Maske Lagerbewegung - Texterfassung verzweigt. Die Erfassung erfolgt bei Chargen auf der jeweiligen Charge. Mögliche Werte sind: <u>Ja</u> <u>Nein</u>
Kontierungsschema	Für eine Übergabe an eine angeschlossene Kostenrechnung kann über dieses Feld die Auswahl eines entsprechenden Kontierungsschemas erfolgen (s. Parameter Kontierungsschemen). Dieses Feld ist nur sichtbar, wenn eine entsprechende Kostenrechnung aktiviert ist und die Lagerbuchungssatzart an die Kostenrechnung übergeben werden soll.
Kostenstelle	Auswahl einer Kostenstelle die im Kontierungsschema verwendet werden kann Dieses Feld ist nur sichtbar, wenn eine entsprechende Kostenrechnung aktiviert ist. (s.a. Detailmaske Kontierungsschemen). Die manuelle Änderung ist nur laut Definition im Kontierungsschema möglich.
Kostenträger	Auswahl eines Kostenträgers der im Kontierungsschema verwendet werden kann Dieses Feld ist nur sichtbar, wenn eine entsprechende Kostenrechnung aktiviert ist. (s.a. Detailmaske Kontierungsschemen). Die manuelle Änderung ist nur laut Definition im Kontierungsschema möglich.
Kostenobjekt	Auswahl eines Kostenobjekts, welches im Kontierungsschema verwendet werden kann Dieses Feld ist nur sichtbar, wenn eine entsprechende Kostenrechnung aktiviert ist. (s.a. Detailmaske Kontierungsschemen). Die manuelle Änderung ist nur laut Definition im Kontierungsschema möglich.

Menüpunkte

Datei	Informationen zum Menüpunkt "Datei"
Bearbeiten	Informationen zum Menüpunkt "Bearbeiten"

Kontierung (xdCOS)	Über diesen Menüpunkt kann das ausgewählte Kontierungsschema kontrolliert und eventuell geändert werden. s. Kontierungsdaten xdCOS
freie Lagerplätze	Verzweigt in die Anzeige freie Lagerplätze . Die Anzeige der freien Lagerplätzen ist von den Vorgaben (Lager, Lagerbereich, Regal, Länge, Höhe, Lagerkategorie) abhängig. So können ohne Vorgabe einer Lagerkategorie alle freien Lagerplätze eines Regals oder Bereiches angezeigt werden.
Extras	Informationen zum Menüpunkt "Extras"
Allgemeine Einstellungen	Die folgenden Kennzeichen können über diesen Menüpunkt global oder benutzerbezogen abgespeichert werden: Text erfassen Länge Höhe Regal Bereich Lager Feld, weches nach Start als erstes Eingabefeld aktiv wird
Hilfe	Informationen zum Menüpunkt "Hilfe"

Buttons

[Informationen zu den "Buttons"](#)

freie Lagerplätze	Verzweigt in die Anzeige freie Lagerplätze . Die Anzeige der freien Lagerplätzen ist von den Vorgaben (Lager, Lagerbereich, Regal, Länge, Höhe, Lagerkategorie) abhängig. So können ohne Vorgabe einer Lagerkategorie alle freien Lagerplätze eines Regals oder Bereiches angezeigt werden.
--------------------------	---

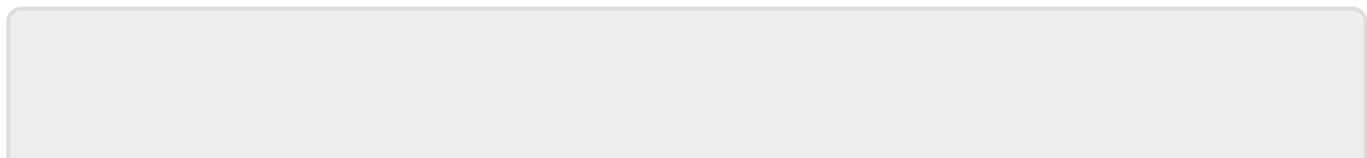
Beispiel Einlagerungsschein

Hochregal - Einlagerungsschein

Datum: 06.09.2018 06:47:28
Einlagerung/Auslagerung im cd:

Lager: 1 Chaotisches Lager
 Bereich: 1 Paternoster
 Regal: 1 Stofflager
 Höhe: 1
 Länge: 4
 Artikel: EP1 Endprodukt
 Menge: 5 Stk

[CHL, cd2403, cdf 2403 01](#)



From:

<http://172.30.2.91/> - **cimERP Online Hilfe**

Permanent link:

http://172.30.2.91/doku.php?id=cimerp:0060_materialwirtschaft:0020_chaotisches_lager:0040_buchungen:0030_einlagerungchl

Last update: **25.06.2021 18:17:45**

