

# Druck Fahrbefehle Verkauf (cd2445)

Ein Kundenauftrag, dessen Abgangslager ein chaotisch geführtes Lager ist, wird wie ein Auftrag mit einem summarisch geführten Abgangslager verwaltet. Lediglich die Liefermengenzuteilung erfolgt dabei nicht über die auftragsweise [Liefermengenzuteilung](#) in der Auftragsverwaltung bzw. über die [Versandbearbeitung](#).

Vor der eigentlichen Kommissionierung müssen die Artikel platzbezogen dem chaotischen Lager entnommen und der Kommissionierung zugeführt werden. Dies erfolgt über die Programme [Druck Kommissionierungsscheine](#), [Drucken Fahrbefehle Verkauf](#) und [Abbuchen Fahrbefehle](#). Bei Bedarf können über die [Versandbearbeitung](#) noch die für den Versand verwendeten Verpackungsmittel zugeordnet werden.

Zur Unterstützung der Auslagerung bzw. Bereitstellung der Ware wird ein Fahrbefehl zur Verfügung gestellt. Als Basis dient der Kommissionierschein eines Auftrages. Damit erfolgt eine lagerplatzorientierte Reservierung der für den Auftrag benötigten Artikel im chaotischen Lager. Für die Lagerentnahme können mehrere Kommissionierscheine zusammengefasst werden. Dabei werden auch Artikel für die Bereitstellung angedruckt, die nicht auf lagerplatzorientiert (chaotisch) gelagert sind.

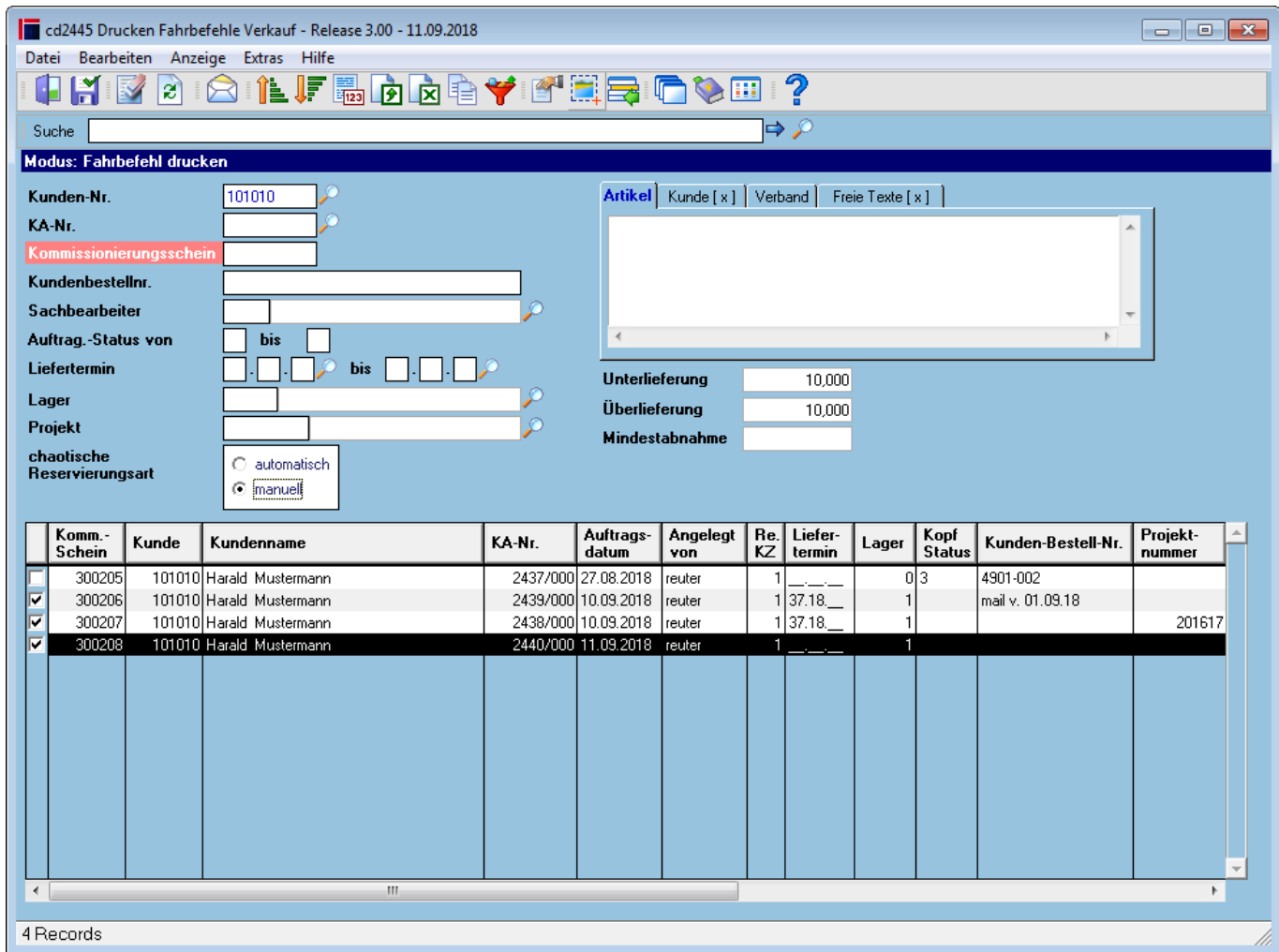
Auf dem Fahrbefehl stehen alle Artikel zu einem oder mehreren Kundenaufträgen mit den exakten Mengen und Angabe des Entnahmeplatzes, sortiert nach der Reihenfolge der optimalen Entnahmewege. Dabei ist es unerheblich, ob ein Artikel chaotisch, summarisch oder gar nicht bestandsgeführt ist. In den Basisparameter Chaotisches Lager kann definiert werden, ob [einzelne Fahrbefehle je Auftrag](#) oder zusätzlich eine [Fahrbefehlliste](#) über mehrere Aufträge gedruckt werden soll.

In dieser Startmaske können an Hand verschiedener Auswahlkriterien erzeugte Kommissionierscheine ausgewählt und für diese die Lagerentnahme in Form des Fahrbefehles vorbereitet werden, sowie Reservierungen aus erzeugten Fahrbefehlen geändert (s. [Reservierung ändern](#)) oder gelöscht (s. [Reservierung ändern](#)) werden.

## Hinweis:

Die Verbuchung der Lagerabgänge für chaotisch geführte Lager erfolgt nicht über den Lieferschein-Druck oder die Fakturierung, sondern lagerplatzbezogen bereits beim [Abbuchen Fahrbefehle](#) (Rückmeldung der erfolgten Entnahme).

Das Stornieren von erzeugten (noch nicht abgebuchten Fahrbefehlen) erfolgt über die Funktion [Reservierung löschen](#) oder über die Funktion „Stornierung noch nicht abgeb. Fahrbefehl“ im [Abbuchen Fahrbefehle](#).



## Felder

<b>Kunden-Nr.</b>	Mögliche Auswahl der K-Scheine über Kundennummer
<b>KA-Nr.</b>	Mögliche Auswahl der Kundenauftragsnummer
<b>Kommissionierungsschein</b>	Mögliche Auswahl der Nummer des K-Scheins der zur Liefermengenanteile des entsprechenden Auftrags gedruckt wurde (s.a. Programm <a href="#">Druck Kommissionierungsscheine</a> ). Für die ausgewählten K-Scheine werden dann nacheinander die Liefermengen zugeteilt und anschließend die Fahrbefehle gedruckt.
<b>Kundenbestellnr.</b>	Mögliche Auswahl der K-Scheine über Kundenbestellnummer
<b>Sachbearbeiter</b>	Mögliche Auswahl der K-Scheine über den Sachbearbeiter, der den Auftrag angelegt hat.
<b>Auftrag.-Status von / bis</b>	Mögliche Auswahl der K-Scheine über den Auftragsstatus
<b>Liefertermin</b>	Mögliche Auswahl der K-Scheine über den Liefertermin
<b>Lager</b>	Mögliche Auswahl der K-Scheine über das Abgangslager des <a href="#">Auftrages</a>
<b>Unterlieferung</b>	Anzeige der möglichen Unterlieferung des <a href="#">Kunden</a> (bei <a href="#">Anzeige Positionen</a> evtl. aus den <a href="#">Sonderkonditionen</a> des Kunden zum Artikel)
<b>Überlieferung</b>	Anzeige der möglichen Überlieferung des <a href="#">Kunden</a> (bei <a href="#">Anzeige Positionen</a> evtl. aus den <a href="#">Sonderkonditionen</a> des Kunden zum Artikel)
<b>Projekt</b>	Mögliche Auswahl der K-Scheine über die Projektnummer des <a href="#">Auftrages</a>

<b>Mindestabnahme</b>	Anzeige der Mindestabnahmemenge des Artikels laut <a href="#">Sonderkonditionen</a> des Kunden zum Artikel (nur bei <a href="#">Anzeige Positionen</a> )
<b>chaotischeReservierungsart</b>	Auswahl der Art der Lagerplatzermittlung und damit der durchzuführenden Reservierung <b>Mögliche Werte sind:</b> <a href="#">automatisch</a> Die Reservierung erfolgt automatisch durch cimERP. Die Reihenfolge der Reservierung ist in den <a href="#">Basisparameter Chaotisches Lager</a> festzulegen („Lagerplatzorientiert“ oder nach „First In First Out“). <a href="#">manuell</a> Es können die Lagerplätze der zu liefernden Teile manuell ausgewählt werden

## Kopfreiter (Diese Reiter enthalten Informationstexte)

<b>Artikel</b>	Anzeige Artikelbeschreibung Verkauf zur ausgewählten Auftragsposition Die Anzeige von „[ x ]“ signalisiert, dass zu dem entsprechenden Bereich Informationen vorhanden sind. Mit Doppelclick kann die Information als eigenes Frame größer angezeigt werden. Die Artikelbeschreibung wird im Programm <a href="#">Artikelstamm - Texte</a> angelegt.
<b>Kunde</b>	Anzeige Kundeninformationstext Verkauf zur ausgewählten Auftragsposition Die Anzeige von „[ x ]“ signalisiert, dass zu dem entsprechenden Bereich Informationen vorhanden sind. Mit Doppelclick kann die Information als eigenes Frame größer angezeigt werden. Die Kundeninformation wird im Programm <a href="#">Kundenstamm - Informationstexte</a> angelegt.
<b>Verband</b>	Anzeige Verbandsinformationstext Verkauf zur ausgewählten Auftragsposition Die Anzeige von „[ x ]“ signalisiert, dass zu dem entsprechenden Bereich Informationen vorhanden sind. Mit Doppelclick kann die Information als eigenes Frame größer angezeigt werden.
<b>Freie Texte</b>	Anzeige freier Texte zur ausgewählten Auftragsposition des Kunden, Verbandes, und Artikel für den Andruck auf dem K-Schein. Die Anzeige von „[ x ]“ signalisiert, dass zu dem entsprechenden Bereich Informationen vorhanden sind. Mit Doppelclick kann die Information als eigenes Frame größer angezeigt werden. Die freien Texte werden im Programm <a href="#">Freie Texte</a> angelegt.

## Tabelle

<b>Auswahlkennzeichen</b>	Hier kann die Auswähl getroffen werden, für welche Kommissionierscheine ein Fahrbefehl gedruckt werden soll. <b>Mögliche Werte sind:</b> <a href="#">ja:</a> Für den Kommissionierschein wird ein Fahrbefehl erzeugt. <a href="#">nein:</a> Für den Kommissionierschein wird kein Fahrbefehl erzeugt.
<b>Komm.-Schein</b>	Nummer des Kommissionierscheines L
<b>Kunde</b>	Kundennummer
<b>Kundenname</b>	Name des Kunden
<b>KA-Nr.</b>	Nummer des Kundenauftrags
<b>Pos.</b>	Positionsnummer des Kundenauftrags. Anzeige nur im Modus <a href="#">Anzeigen Positionen</a> .

<b>Pos. Status</b>	Positionsstatus. Anzeige nur im Modus <a href="#">Anzeigen Positionen</a> .
<b>Artikel-Nr.</b>	Artikelnummer im cimERP (Sachnummer). Anzeige nur im Modus <a href="#">Anzeigen Positionen</a> .
<b>Art.-Bezeichnung 1</b>	Artikelbezeichnung 1 der Auftragsposition. Anzeige nur im Modus <a href="#">Anzeigen Positionen</a> .
<b>Art.-Bezeichnung 2</b>	Artikelbezeichnung 2 der Auftragsposition. Anzeige nur im Modus <a href="#">Anzeigen Positionen</a> .
<b>Auftragsmenge</b>	Bestellte Menge der Auftragsposition
<b>Restmenge</b>	Restmenge der Auftragsposition (Auftragsmenge minus gelieferte Menge). Anzeige nur im Modus <a href="#">Anzeigen Positionen</a> .
<b>B-Feld 1 - 6</b>	Benutzerfeld 1 - 6 der <a href="#">Auftragsposition</a> s.a. <a href="#">Parameter zur Maskensteuerung Auftragverwaltung</a> .. Anzeige nur im Modus <a href="#">Anzeigen Positionen</a> .
<b>Ben. F7</b>	Benutzerfeld (Auftragskopf)
<b>Auftragsdatum</b>	Datum der Erstellung des Auftrags
<b>Angelegt von</b>	Name des Sacharbeiters der Auftragsanlage
<b>Re.KZ</b>	Rechnungskennzeichen des Vorgangs (s.a. <a href="#">Auftragsarten</a> )
<b>Liefertermin</b>	Liefertermin (Versandtermin) der Auftragsposition bzw. des Auftrages (abhängig vom Modus <a href="#">Anzeigen Positionen</a> )
<b>Lager</b>	Nummer des Lagers laut Auftrag
<b>Kopf Status</b>	Der Status des Auftrages (s.a. <a href="#">Auftragsstatus</a> )
<b>Kunden-Bestell-Nr.</b>	Bestellnummer des Kunden
<b>Aktuelle Liefermenge</b>	aktuell zugeteilte Liefermenge der jeweiligen Auftragsposition. Anzeige nur im Modus <a href="#">Anzeigen Positionen</a> .
<b>Verkaufspreis</b>	Brutto-Verkaufspreis der jeweiligen Auftragsposition. Anzeige nur im Modus <a href="#">Anzeigen Positionen</a> .
<b>Gelieferte Menge</b>	Auftragsmenge der jeweiligen Auftragsposition. Anzeige nur im Modus <a href="#">Anzeigen Positionen</a> .
<b>Projektnummer</b>	Nummer des Projekts
<b>Fahrbefehlnummer</b>	Fahrbefehlnummer. Anzeige nur im Modus <a href="#">Reservierung ändern</a> und <a href="#">Reservierung löschen</a> .
<b>FA-Nr.</b>	Falls aus dem Kundenauftrag direkt ein Fertigungsauftrag generiert wurde, wird hier die zugehörige Nummer des Fertigungsauftrags angezeigt. Anzeige nur im Modus <a href="#">Anzeigen Positionen</a> .
<b>FA-Pos.</b>	Falls aus dem Kundenauftrag direkt ein Fertigungsauftrag generiert wurde, wird hier die zugehörige Position des Fertigungsauftrags angezeigt. Anzeige nur im Modus <a href="#">Anzeigen Positionen</a> .
<b>FA-Pos Stat.</b>	Falls aus dem Kundenauftrag direkt ein Fertigungsauftrag generiert wurde, wird hier der Status des Fertigungsauftrags angezeigt. Anzeige nur im Modus <a href="#">Anzeigen Positionen</a> .
<b>produzierte Menge</b>	Falls aus dem Kundenauftrag direkt ein Fertigungsauftrag generiert wurde, wird hier die rückgemeldete, bereits produzierte Menge des Fertigungsauftrags angezeigt. Anzeige nur im Modus <a href="#">Anzeigen Positionen</a> .
<b>FA Sollmenge</b>	Falls aus dem Kundenauftrag direkt ein Fertigungsauftrag generiert wurde, wird hier die zu produzierende Sollmenge des Fertigungsauftrags angezeigt. Anzeige nur im Modus <a href="#">Anzeigen Positionen</a> .
<b>FA Restmenge</b>	Falls aus dem Kundenauftrag direkt ein Fertigungsauftrag generiert wurde, wird hier die verbleibende (noch zu produzierende) Restmenge des Fertigungsauftrags angezeigt. Anzeige nur im Modus <a href="#">Anzeigen Positionen</a> .

<b>Var.1 - 5</b>	Variante 1 - 5 der jeweiligen Auftragsposition. Anzeige nur im Modus <a href="#">Anzeigen Positionen</a> .
<b>Kunden-Artikel-Nr.</b>	Kundenartikelnummer (Sachnummer des Kunden). Anzeige nur im Modus <a href="#">Anzeigen Positionen</a> .
<b>E</b>	Kennzeichen EDI (Kennzeichen ob es sich um einen Auftrag handelt, der durch das Programm <a href="#">Übernehmen EDI-Aufträge</a> (cimERP EDI Modul) übernommen wurde
<b>Währ.-Bez.</b>	Währungsbezeichnung des Kunden zum Preis. Anzeige nur im Modus <a href="#">Anzeigen Positionen</a> .
<b>Preiseinheit</b>	Preiseinheit der jeweiligen Auftragsposition. Anzeige nur im Modus <a href="#">Anzeigen Positionen</a> .
<b>Liefersperre</b>	Zeigt an, ob die Auslieferung der <a href="#">Auftragsposition</a> gesperrt ist. Anzeige nur im Modus <a href="#">Anzeigen Positionen</a> .
<b>MEB (Verkauf)</b>	Mengeneinheitsbezeichnung (Verkauf). Anzeige nur im Modus <a href="#">Anzeigen Positionen</a> .
<b>Vertr.1 - 3</b>	Nummer der Vertreter 1 bis 3 gem. <a href="#">Auftragskopf</a>
<b>SB Kaufm.</b>	kaufmännischer Sachbearbeiter gem. <a href="#">Auftragskopf</a>
<b>Karton</b>	Anzahl Karton gem. <a href="#">Auftragskopf</a>
<b>LH</b>	Nummer eines Lieferhinweises. Damit können liefer spezifische Texte auf dem Lieferschein gesteuert werden. Die Lieferhinweise werden im Parameter <a href="#">Lieferhinweise</a> verwaltet und im Rahmen der Liefermengen zuteilung erfasst. Wird ein Lieferhinweis verwendet, in welchem das Löschkennzeichen aktiviert ist, so darf keine Liefermenge eingegeben werden. Die entsprechende Auftragsposition wird beim Druck des Lieferscheins dann automatisch erledigt. Anzeige nur im Modus <a href="#">Anzeigen Positionen</a> .
<b>LV Nummer</b>	Leistungsverzeichnis Nummer der Kundenauftragsposition
<b>Prio</b>	Priorität der zu liefernden Auftragsposition <b>Hinweis:</b> Die Auftragspriorität wird in der <a href="#">Kundenauftrag - Position</a> zugeordnet. Anzeige nur im Modus <a href="#">Anzeigen Positionen</a> .
<b>Volumen</b>	Volumen aus <a href="#">Auftragskopf</a>
<b>Lief.term. Kunde</b>	Eintrefftermin beim Kunden aus der Auftragsposition (incl. Versandzeit) bzw. des Auftrages (abhängig vom Modus <a href="#">Anzeigen Positionen</a> ).
<b>Lagerbestand</b>	Artikelbestand im Lager. Anzeige nur im Modus <a href="#">Anzeigen Positionen</a> .
<b>Länderkennz.</b>	Länderkennzeichen aus Lieferanschrift
<b>Datei</b>	<a href="#">Informationen zum Menüpunkt "Datei"</a>
<b>Bearbeiten</b>	<a href="#">Informationen zum Menüpunkt "Bearbeiten"</a>
Fahrbefehl drucken	Standardauswahl Der Fahrbefehl für die vorgegebene K-Schein wird gedruckt und die entsprechenden Mengen reserviert. Der Fahrbefehl ist die Grundlage für die Auslagerung aus dem Chaotischen Lager. Er enthält alle Lagerplätze und Mengen der auszulagernden Artikel.

Reservierungen ändern	Damit können bereits reservierte K-Scheinmengen nachträglich geändert werden. Hierzu muss die Nummer eines Kommissionierungsscheins eingetragen oder ausgewählt werden, für den bereits ein Fahrbefehl gedruckt und somit Mengen reserviert, aber noch nicht abgebucht wurde. Der weitere Ablauf ist analog zur Option Fahrbefehl drucken (s. <a href="#">Drucken Fahrbefehle - Positionsübersicht</a> ). In der Spalte Liefermenge wird jedoch die bereits reservierte Menge angezeigt (nicht die noch offene Restmenge, wie bei der Neureservierung). Wenn die reservierte Liefermenge geändert wird, muss ein neuer Fahrbefehl gedruckt und der alte ersetzt werden!
Reservierungen löschen	Damit werden bereits bestehende Reservierungen für K-Scheine wieder aufgehoben. Die K-Scheine haben danach wieder den gleichen Status wie vor dem Drucken des Fahrbefehls. Hierzu muss die Nummer eines Kommissionierungsscheins eingetragen oder ausgewählt werden, für den bereits ein Fahrbefehl gedruckt und somit Mengen reserviert sind. Anschließend können die Kommissionierungsscheine durch Markieren in der ersten Spalte ( ) gekennzeichnet werden, deren Reservierungen gelöscht werden sollen.
Markieren/Demarkieren	Markiert bzw. demarkiert werden alle Kommissionierscheine der markierten Positionen zu Kunden ohne Liefersperre
Alle markieren/demarkieren	Markiert bzw. demarkiert alle Positionen zu Kunden ohne Liefersperre
<b>Anzeige</b>	<a href="#">Informationen zum Menüpunkt "Anzeige"</a>
Anzeige Positionen	Es werden alle Positionen der Kommissionierscheine angezeigt. Hiermit ist eine direkte Übersicht aller zu kommissionierenden Positionen gegeben. Es werden weitere positionenbezogene Daten angezeigt.
<b>Extras</b>	<a href="#">Informationen zum Menüpunkt "Extras"</a>
<b>Hilfe</b>	<a href="#">Informationen zum Menüpunkt "Hilfe"</a>

## Buttons

[Informationen zu den "Buttons"](#)

## Beispiel eines Fahrbefehles

CD2430 - Fahrbefehl		Betrieb: 22 cimERP		Datum: 11.09.2018		Seite: 1	
Fahrbefehlsnr: 203		Verkauf					
Follow- bereich	Höhe	Länge	Artikel	Kunde	Auftrag	Position	Menge Bez
Lager: 1 Chaotisches Lager							
Bereich: 999		Regal 999					
99	999	EKTN11	Einkaufsteil	101010	2440/000	5 300208	2,000 kg 5
		Charge: 311					
99	999	EKTN11	Einkaufsteil	101010	2440/000	5 300208	8,000 kg 5
		Charge: 312					
						<b>Artikelsumme:</b>	<b>10,000 kg</b>

# Beispiel einer Fahrbefehlliste

CD2431 - Fahrbefehlsliste

Betrieb: 22 cimERP

Datum: 11.09.2018

Seite: 4

Fahrbefehlsnr: 203 Verkauf

Folge-	Höhe	Länge	Artikel		Kunde	Auftrag	Position	Menge	Bez
bereich					Komm.Schein				
Lager:			1 Chaotisches Lager						
Bereich:			999						
			Regal:		999				
99	999	EKTN11	Einkaufsteil		101010	2440/000	5	2,000	kg
						300208	5		
		Charge: 311							
99	999	EKTN11	Einkaufsteil		101010	2439/000	35	10,000	kg
						300206	35		
		Charge: 311							
99	999	EKTN11	Einkaufsteil		101010	2440/000	5	8,000	kg
						300208	5		
		Charge: 312							
								Artikelsumme:	20,000 kg

CHL, cd2445, cdfr 2445 01

From: <http://172.30.2.91/> - cimERP Online Hilfe

Permanent link: [http://172.30.2.91/doku.php?id=cimerp:0060\\_materialwirtschaft:0020\\_chaotisches\\_lager:0070\\_druck:0080\\_druckfahrbefehleverkauf](http://172.30.2.91/doku.php?id=cimerp:0060_materialwirtschaft:0020_chaotisches_lager:0070_druck:0080_druckfahrbefehleverkauf)

Last update: 15.03.2022 11:39:27

