

# Bestellung - Startmaske (cd3001)

Das Modul Einkaufsabwicklung stellt alle Programme und Hilfsmittel zur Verfügung, die benötigt werden, um Einkaufsbestellungen zu erstellen und zu verwalten. Zusätzlich bietet das Modul einige Dialogserviceprogramme.

Bestellungen können mit dem folgenden Programm „Verwalten Bestellungen“ erfasst bzw. geändert werden.

Mit cimERP bestehen noch weitere Möglichkeiten eine Bestellung zu erzeugen:

[Übernahme einer Anfrage als Bestellung](#) (siehe Modul Anfrageverwaltung)

[Erzeugung Lieferabrufbestellung](#)

[Übernahme eines Bestellvorschlags als Bestellung](#) (siehe Modul Disposition)

[Übernehmen Bestellvorschläge Fremdfertigung](#)

oder

Erzeugen einer Fremdarbeitsgangbestellung (siehe Modul Fertigungssteuerung)

Mit dem Programm [Druck Bestellung](#) kann der Bestellausdruck für eine einzelne Bestellung eines Lieferanten oder alle Bestellungen mit entsprechendem Status gedruckt werden. Der Ausdruck lässt sich darüber hinaus noch für Bestellungen, die von einem Sachbearbeiter erfasst wurden bzw. für Bestellungen aller Sachbearbeiter steuern.

Bestellungen können auch per Fax oder E-Mail verschickt werden.

Wenn zu einer Bestellung das Bestellformular ausgedruckt wurde, wird im Druckprogramm der Status der Bestellung auf „Bestellung wurde gedruckt“ geändert. Soll die Bestellung erneut, zum Beispiel nach einer Änderung gedruckt werden, so muss der Status vom Anwender manuell auf „Bestellung fertig zum Druck“ zurückgesetzt werden.

Für jede erstellte Einkaufsbestellung wird die Verbuchung des Bestellbestand Einkauf im Lager durchgeführt, sowie entsprechende Eintragungen in der Einkaufsstatistik durchgeführt.

Die neue Einkaufsbestellung steht zur weiteren Bearbeitung in der Einkaufsabwicklung zur Verfügung. Beim Wareneingang (s.a. Programm [Wareneingang](#)) werden die Bestellbestände Einkauf in der Disposition zurück gebucht und die Lagerbestände aktualisiert.

Jede Bestellung besteht aus:

dem [Bestellkopf](#)

einer [Bestellanschrift](#)

einer oder mehrerer [Bestellpositionen](#) (Artikelpositionen)

[Vorlauf-](#), [Nachlauf-](#) und [Positionstexten](#)

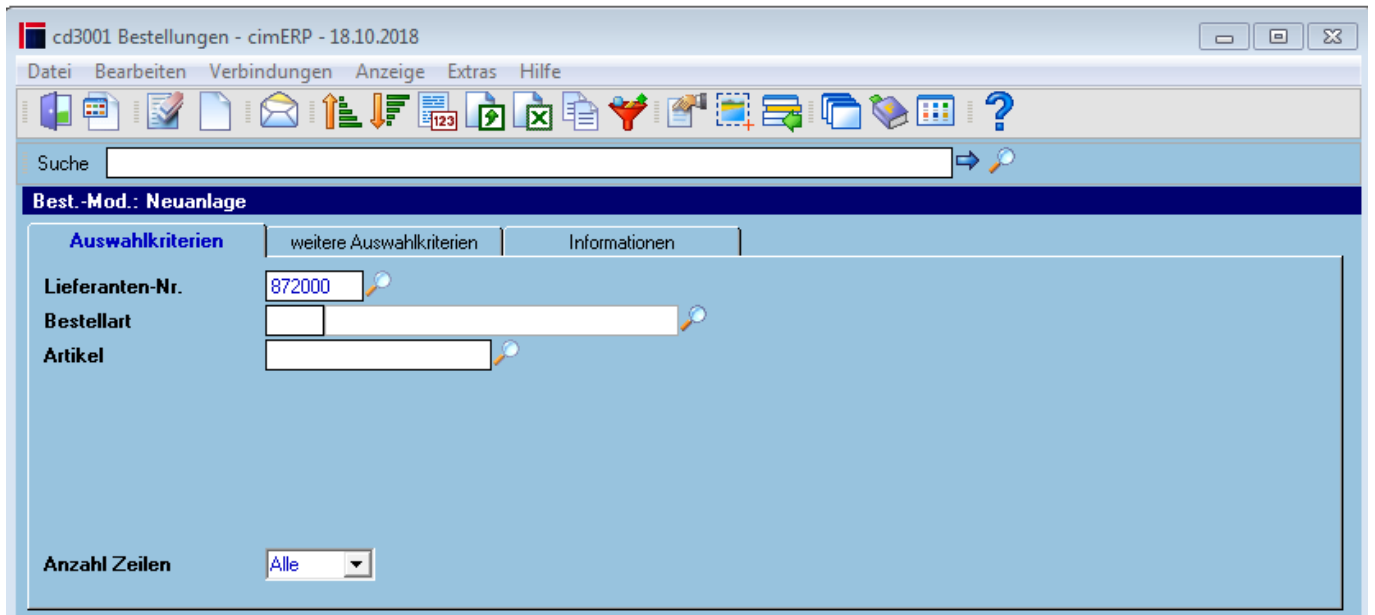
und evtl. weiterer Daten (Beistellteile, Individualdaten).

## Neuanlage Bestellung

Die Neuanlage von Bestellungen ist nach Eingabe der Lieferantenummer oder über die am Artikel hinterlegten Lieferanten möglich (s. [Artikelstamm - Basisdaten Einkauf](#). Existieren zum Artikel mehrere Lieferanten kann der Lieferant ausgewählt werden (s.a. [Auswahl Lieferant](#)).

Alle weiteren Felder in der Einstiegsmaske haben im Neuanlagemodus keine Bedeutung. Sie werden im Änderungsmodus verwendet, um gezielt bestimmte Bestellungen auswählen zu können.

Die 9-stellige Bestellnummer (z.B. 123456/000) wird von cimERP nach einem festgelegten System (s. Parameter [Basisparameter Einkauf](#)) automatisch vergeben.



## Felder

<b>Lieferanten-Nr.</b>	Nummer des Lieferanten, über Matchcode auswählbar
------------------------	---

<b>Bestellart</b>	<p>Bestellarten werden angelegt im Parameter <a href="#">Bestellarten</a>. Sie steuern verschiedene Funktionen einer Bestellung, wie automatische Verbuchung im Lager, Statistik, Disposition, Gutschrift, Rechnungsprüfung erforderlich, Druck oder Mahnung. Die Funktionen einer Bestellart können für jede selbst definierte Bestellart individuell festgelegt werden.</p> <p>Im cimERP-Standard sind standardmäßig folgende Bestellarten enthalten:</p> <ul style="list-style-type: none"> <li>901 - Standardbestellung</li> <li>902 - Rahmenvereinbarung</li> <li>903 - Abruf aus Rahmen</li> <li>904 - Fremdarbeitsgangbestellung</li> <li>905 - VDA-Lieferabrufbestellung</li> <li>906 - Belastung (Wertmäßig)</li> <li>907 - Belastung (Mengen- und Wertmäßig)</li> </ul> <p>Bei diesen vorgegebenen Bestellarten können nur die Überschriften und die Beschreibung geändert werden, nicht die Funktionen. Wenn der Status einer Bestellart auf inaktiv gesetzt wird, kann diese nicht mehr für neue Bestellungen verwendet werden.</p> <p>Die Standard-Bestellart für Fremdarbeitsgangbestellungen (für Fremdarbeitsgänge der Fertigungssteuerung) wird im Parameter <a href="#">Basisparameter Fremdfertigung</a> festgelegt.</p> <p>Dabei gilt folgende Hierarchie:</p> <ol style="list-style-type: none"> <li>1. Bestellart aus Basisparameter Fremdfertigung</li> <li>2. Bestellart aus Lieferantenstamm</li> <li>3. Standardbestellung 901</li> </ol> <p>Die manuelle Neuanlage von Bestellungen zu den Bestellarten 903 - Abruf aus Rahmen, 904 - Fremdarbeitsgangbestellung und 905 - VDA-Lieferabrufbestellung ist nicht möglich. Diese werden durch die entsprechenden Funktionen im cimERP automatisch vergeben.</p> <p>Mengenmäßige Belastungen des Lieferanten (Bestellart 907), müssen wegen der Lagerbuchung ebenfalls über den Wareneingang und die Rechnungsprüfung abgewickelt werden.</p> <p>Bei wertmäßigen Belastungen des Lieferanten (Bestellart 906) können direkt mit dem Druck der Belastung (ohne Wareneingangsbuchung und Rechnungsprüfung) an die Buchhaltung übergeben werden (s. Kennzeichen „Best. nach Druck erledigen“ der <a href="#">Bestellart</a>). Ist das Kennzeichen nicht aktiviert, muss pseudomäßig auch eine Wareneingangsbuchung und Rechnungsprüfung durchgeführt werden.</p>
<b>Artikel</b>	<p>Artikelnummer im cimERP (Sachnummer)</p> <p>Die Nutzung der Lieferantenartikelnummer ist möglich, wenn der entsprechenden Artikelnummer ein * vorangestellt wird.</p>

## Bestellauswahl

Zur Auswahl bzw. Suche von Bestellungen stehen auf den Reitern „Auswahlkriterien“, „weitere Auswahlkriterien“ verschiedene Eingabefelder zur Vorauswahl zur Verfügung. Diese können kombiniert eingegeben werden. Gefundene Bestellungen werden in der Tabelle angezeigt und können zur weiteren Verarbeitung ausgewählt werden.

cd3001 Bestellungen - cimERP - 18.10.2018

Suche

**Best.-Mod.: Ändern**

**Auswahlkriterien**    weitere Auswahlkriterien    Informationen

**Lieferanten-Nr.**

**Bestellart**

**Artikel**  **bis**

**Bestellnummer**

**für Vorgang/Pos.**  **für Pos.**  (Kunden- bzw. Fertigungsauftrag)

**Bestelldruckdatum**  **bis**

**Anzahl Zeilen**

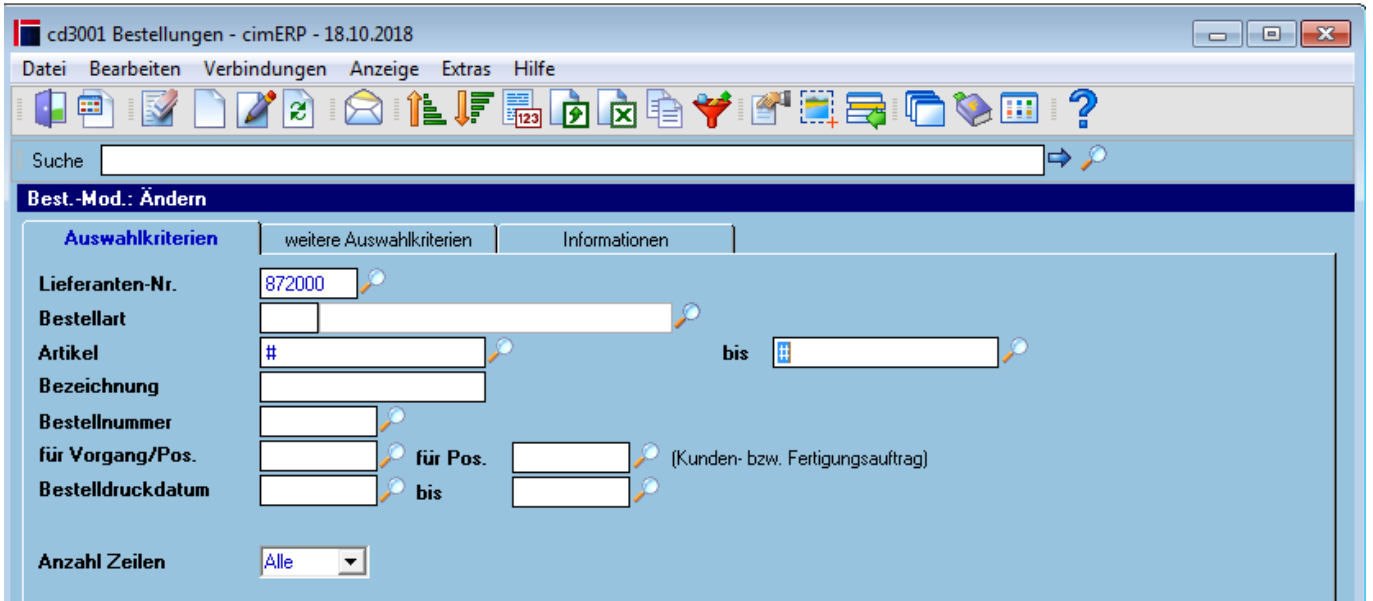
Lief-Nr.	Lieferant	Bestellung	L. Termin	B. Termin	E	S	BA	letzter Zugang	Sachbearbeiter	Storno
872000	Mustermann GmbH	99031/001	50.18.____	_____	E	0	903		reuter	
872000	Mustermann GmbH	99031/000	50.18.____	_____	E	0	902		reuter	
872000	Mustermann GmbH	99020/000	_____.____	_____	E	1	901	27.08.2018 10:43:13	reuter	
872000	Mustermann GmbH	99018/000	_____.____	_____	E	0	901	13.08.2018 19:49:22	reuter	
872000	Mustermann GmbH	99016/000	25.18.____	_____	E	0	901		reuter	
872000	Mustermann GmbH	99010/000	15.03.18	_____	E	0	901	20.03.2018 00:00:00	reuter	
872000	Mustermann GmbH	99009/000	_____.____	_____	E	0	901	24.03.2018 07:54:58	reuter	
872000	Mustermann GmbH	99008/000	_____.____	_____	E	0	901	23.01.2018 00:00:00	reuter	
872000	Mustermann GmbH	99001/000	_____.____	_____	E	0	901	19.03.2018 13:56:33	looks	
872000	Mustermann GmbH	98999/000	_____.____	_____	E	0	901	19.03.2018 14:35:58	looks	
872000	Mustermann GmbH	98998/000	_____.____	_____	E	0	901	03.03.2017 00:00:00	looks	
872000	Mustermann GmbH	98997/000	_____.____	_____	E	0	901	20.09.2017 13:28:12	looks	

59 Records

Wird in der Tabelle eine Zeile (Bestellung) mit Doppelklick markiert, verzweigt die Anwendung in die [Verwaltung der gewählten Bestellung](#).

In der Tabellenansicht wird i.d.R. nur eine Zeile je Bestellung angezeigt. Wird jedoch im Menü „Ansicht“ die Funktion [Anzeige Positionen](#) gewählt, dann werden immer alle Positionen sofort in der Startmaske mit angezeigt. Die Anzahl der Spalten ändert sich somit.

## Reiter - Auswahlkriterien



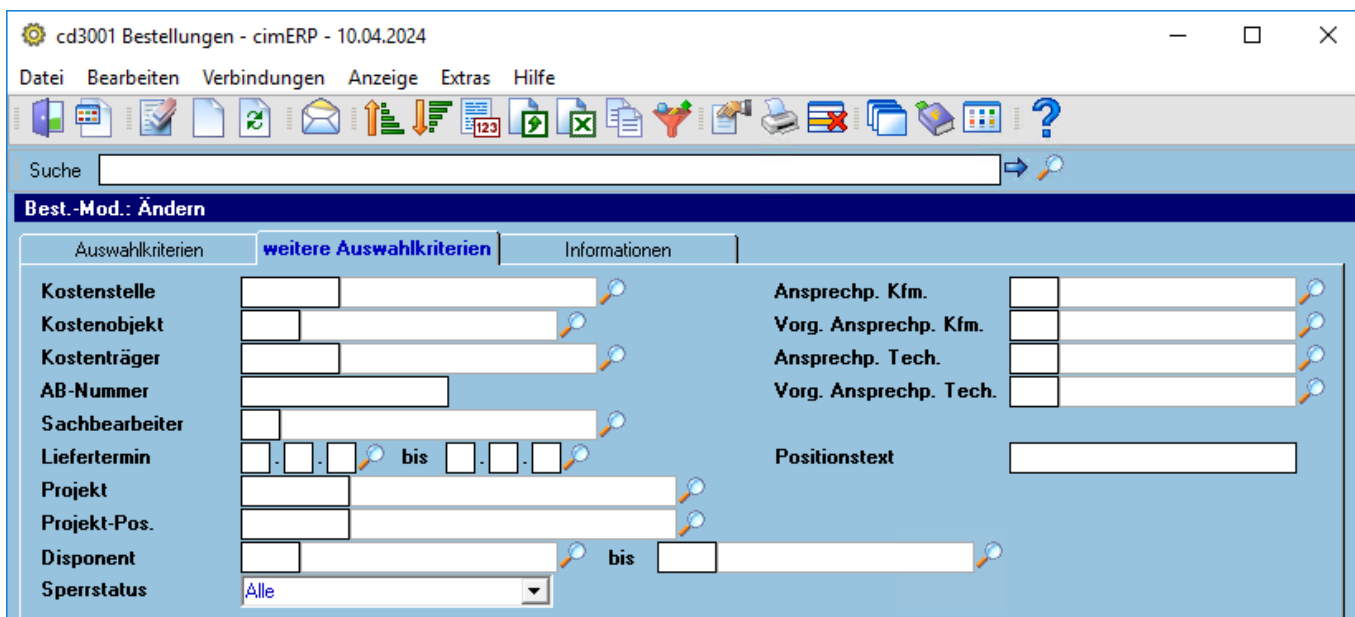
## Felder

<b>Lieferanten-Nr.</b>	Nummer des Lieferanten, über Matchcode auswählbar
<b>Bestellart</b>	Bei Eingabe der Bestellart erhalten Sie zunächst eine Übersicht aller Bestellungen, die mit dieser Bestellart angelegt wurden. Sie müssen dann aus dieser Liste die Bestellung wählen, die bearbeitet werden soll. Bestellarten werden angelegt im Parameter <a href="#">Bestellarten</a> . Sie steuern verschiedene Funktionen einer Bestellung, wie automatische Verbuchung im Lager, Statistik, Disposition, Gutschrift, Rechnungsprüfung erforderlich, Druck oder Mahnung. Die Funktionen einer Bestellart können für jede selbst definierte Bestellart individuell festgelegt werden.
<b>Artikel von/bis</b>	Eingabe eines Bereiches von Artikelnummern oder eines einzelnen Artikels. Die Nutzung der Lieferantenartikelnummer ist möglich, wenn der entsprechenden Artikelnummer ein * vorangestellt wird.
<b>Bezeichnung</b>	Diverse Artikel, zu denen keine Artikelstammdaten angelegt sind, können in der Bestellung mit über eine sogenannte Diverse Artikelnummer (Artikelnummer = „#“) erfasst werden. Diese werden über den Positionstext näher beschrieben. Zur Suche von Bestellungen zu diesem Artikel empfiehlt sich die zusätzliche Eingabe eines Teiles der Artikelbezeichnung. Nur bei Eingabe von „#“ im Feld „Artikel von“ und „Artikel bis“ wird dieses Eingabefeld sichtbar.
<b>Bestellnummer</b>	Bestellnummer
<b>Für Vorgang</b>	Auswahl über die Verknüpfung zu einem Kunden- bzw. Fertigungsauftrag
<b>Für Pos.</b>	Auswahl über die Verknüpfung zu einer Kunden- bzw. Fertigungsauftragsposition
<b>Bestelldruckdatum von/bis</b>	Eingrenzung über das Datum des Bestelldruckes

<b>Anzahl Zeilen</b>	Die Anzahl Zeilen dient der Begrenzung der Trefferliste des Einlese-/Suchvorganges von Bestellungen an Hand der Vorgaben/Einstellungen. <b>Mögliche Werte sind:</b> 1000 2000 5000 10000 Alle
----------------------	---

## Reiter - weitere Auswahlkriterien

Für die Suche nach vorhandenen Bestellungen stehen in diesem Reiter weitere Eingabefelder zur Verfügung.



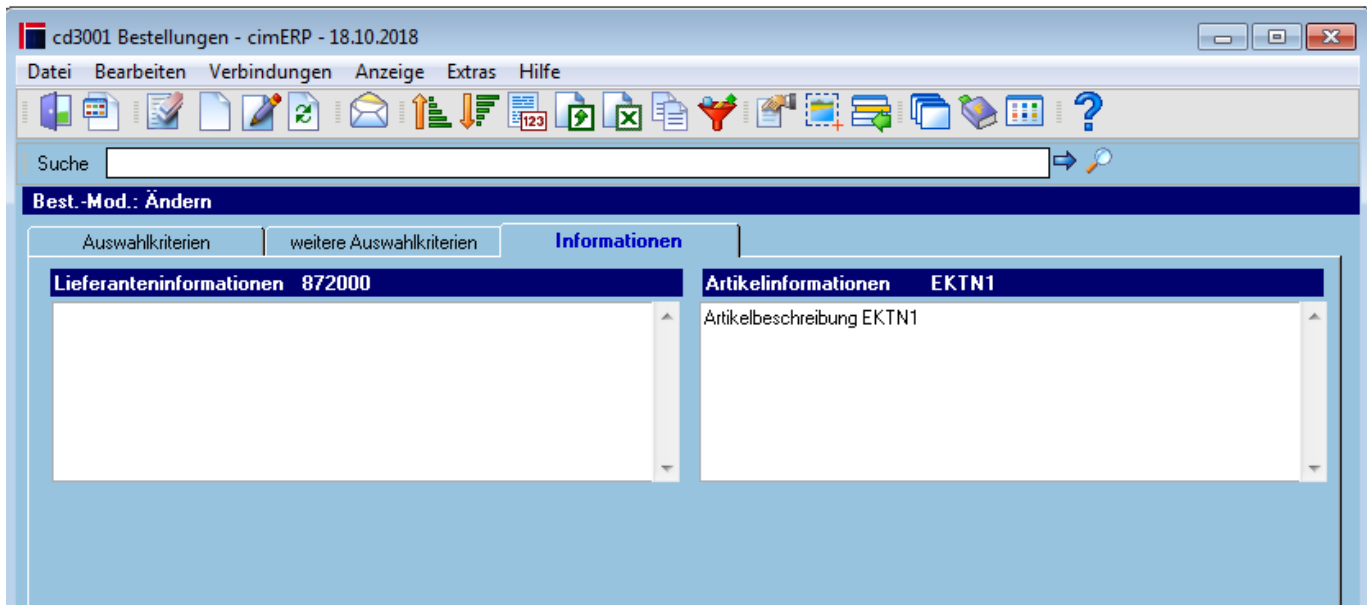
## Felder

<b>Kostenstelle</b>	Auswahl der Bestellungen zu dieser Kostenstelle. (s. <a href="#">Bestellposition - weitere Daten</a> )
<b>Kostenobjekt</b>	Auswahl der Bestellungen zu dieser Kostenobjekt.(s. <a href="#">Bestellposition - weitere Daten</a> )
<b>Kostenträger</b>	Auswahl der Bestellungen zu dieser Kostenträger. (s. <a href="#">Bestellposition - weitere Daten</a> )
<b>AB-Nummer</b>	Vorgabe der Auftragsbestätigungsnummer die in den Kopfdaten und den Bestellpositionen eingetragen werden kann (AB des Lieferanten für eine Einkaufsbestellung). Es erscheinen alle Bestellungen, welche die vorgegebene AB-Nummer eingetragen haben.
<b>Sachbearbeiter</b>	Alle Bestellungen dieses Sachbearbeiters werden angezeigt. Auswahl einer Anfrage und klicken auf OK. Damit wird die Maske Positionsübersicht angezeigt, die alle Positionen der Anfrage enthält.
<b>Liefertermin von/bis</b>	Angezeigt werden nur die Bestellungen, deren Liefertermin in dem vorgegebenen Zeitraum liegt. Sie müssen dann aus dieser Liste die Anfragen wählen, die bearbeitet werden soll.

<b>Projekt</b>	Das Programm sucht nach Anfragen mit der vorgegebenen Projektnummer. Damit können alle Anfragen selektiert werden, die zu einem bestimmten Projekt gehören.
<b>Projekt-Pos.</b>	Das Programm sucht nach Anfragen mit der vorgegebenen Positionsnummer eines Projekt. Damit können alle Vorgänge selektiert werden, die zu einer bestimmten Projektposition gehören. Die Positionsnummer des Projektes kann nur bei <a href="#">Projektstrukturen</a> verwendet werden.
<b>Disponent von/bis</b>	Eingrenzung nach <a href="#">Disponent</a> . Es werden nur Bestellungen bzw. Positionen mit Artikeln des(der) ausgewählten Disponenten angezeigt.
<b>Sperrstatus</b>	Eingrenzung nach Sperrstatus
<b>Ansprechpartner</b>	Eingrenzung nach kaufmännischem Ansprechpartner in der <a href="#">Bestellung</a> .
<b>Vorg.Ansprechp.Kfm.</b>	Eingrenzung nach kaufmännischem Ansprechpartner im verknüpften Vorgang
<b>Ansprechp.Tech.</b>	Eingrenzung nach technischem Ansprechpartner in der <a href="#">Bestellung</a> .
<b>Vorg.Ansprechp.Tech.</b>	Eingrenzung nach technischem Ansprechpartner im verknüpften Vorgang
<b>Nettowert größer/gleich</b>	Eingrenzung über den Nettowert einer Bestellung. Es werden nur Bestellungen angezeigt, deren Nettowert größer/gleich dem eingegebenen Grenzwert ist. Diese Auswahl ist nur bei der Funktion <a href="#">Anzeige Nettowert</a> verfügbar.
<b>Positionstext</b>	Eingrenzung nach Positionstext-Inhalten. Hier wird die Groß- und Kleinschreibung nicht berücksichtigt.

## Reiter - Informationen

Auf dem Reiter Informationen werden die [Lieferanten - Informationstexte](#) und [Artikel - Informationen](#) angezeigt.



## Felder

<b>Lieferanteninformationen</b>	Anzeige der hinterlegten <a href="#">Lieferanteninformationen</a>
<b>Artikelinformationen</b>	Anzeige der hinterlegten <a href="#">Artikelinformationen für den Einkauf</a>

## Tabelle

<b>Lief-Nr.</b>	Lieferantennummer
<b>Lieferant</b>	Name des Lieferanten
<b>Bestellung</b>	Bestellnummer
<b>LE</b>	Liefereinteilung vorhanden <b>Mögliche Werte sind:</b> <u>ja</u> Es sind Positionen mit <a href="#">Liefereinteilungen</a> vorhanden. Die Positionsnummer erscheint in der Übersicht u.U. mehrfach. <u>nein</u> Es existiert keine <a href="#">Liefereinteilung</a> zur Bestellposition
<b>Pos</b>	Positionsnummer innerhalb der Bestellung
<b>Artikel-Nr.</b>	Artikelnummer der Bestellposition im cimERP (Sachnummer) Anzeige nur im Modus <a href="#">Anzeigen Positionen</a>
<b>Bezeichnung 1</b>	Artikelbezeichnung 1 der jeweiligen Bestellposition Anzeige nur im Modus <a href="#">Anzeigen Positionen</a>
<b>Bezeichnung 2</b>	Artikelbezeichnung 2 der jeweiligen Bestellposition Anzeige nur im Modus <a href="#">Anzeigen Positionen</a>
<b>Var 1 - 5</b>	Variante 1 bis 5 der jeweiligen Bestellposition Anzeige nur im Modus <a href="#">Anzeigen Positionen</a>
<b>L. Termin</b>	erwarteter Liefertermin. Liefertermine aus dem <a href="#">Bestellkopf</a> sind farblich unterlegt
<b>B. Termin</b>	bestätigter Termin laut Auftragsbestätigung des Lieferanten Bestätigte Termine aus dem <a href="#">Bestellkopf</a> sind farblich unterlegt
<b>Menge</b>	bestellte Menge Anzeige nur im Modus <a href="#">Anzeigen Positionen</a>
<b>MEB</b>	Mengeneinheit (Einkauf) Anzeige nur im Modus <a href="#">Anzeigen Positionen</a>
<b>E</b>	Kennzeichen EDI
<b>S</b>	Status der Bestellung oder der Position (je nach Anzeige-Funktion) 0 - Bestellung fertig zum Druck 1 - Bestellung wurde gedruckt 9 - Bestellung ist erledigt  <u>Hinweis:</u> Der Status des Bestellkopfes wird nicht durch den Wareneingang erledigt. Dies kann über das Programm <a href="#">Erledigen Bestellungen</a> erfolgen
<b>BA</b>	Bestellart der Bestellung (s.a. <a href="#">Bestellart</a> )
<b>Warenzugangsmenge</b>	Summe aller erfassten Warenzugänge zur Bestellposition Anzeige nur im Modus <a href="#">Anzeigen Positionen</a>
<b>Restmenge</b>	offene Restmenge der Bestellposition Anzeige nur im Modus <a href="#">Anzeigen Positionen</a>
<b>bisher abgerufene Menge</b>	Summe aller abgerufenen Mengen zur Position einer Rahmenvereinbarung Anzeige nur im Modus <a href="#">Anzeigen Positionen</a>
<b>letzter Zugang</b>	letzter Warenzugang zur Bestellung bzw. Bestellposition (je nach Anzeige-Funktion)
<b>Sachbearbeiter</b>	Sachbearbeiter der Bestellanlage

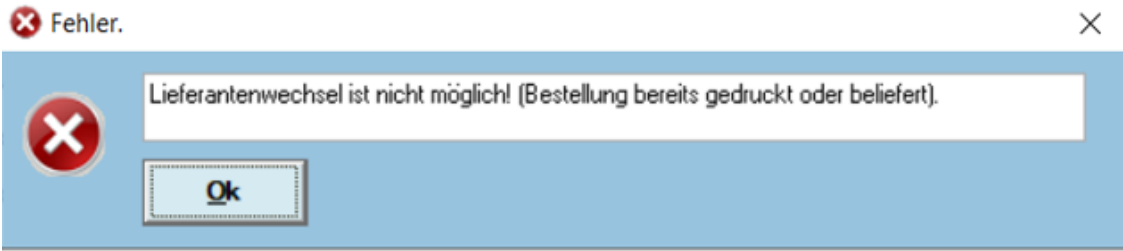
<b>Herk.</b>	Anzeige der Herkunft eines zugeordneten Vorganges (Auftragsnummer) der Bestellposition <b>Mögliche Werte sind:</b> <u>AUFT</u> : Kundenauftrag <u>FERT</u> : Fertigungsauftrag Anzeige nur im Modus <a href="#">Anzeigen Positionen</a>
<b>für Vorgang</b>	Vorgangsnummer für die die Bestellung ausgelöst wurde (je nach Herkunft) Anzeige nur im Modus <a href="#">Anzeigen Positionen</a>
<b>Pos</b>	Position zur zugehörigen Vorgangsnummer Anzeige nur im Modus <a href="#">Anzeigen Positionen</a>
<b>Aufl</b>	Positionsnummer des Baukasten eines auslösenden Fertigungsauftrages Anzeige nur im Modus <a href="#">Anzeigen Positionen</a>
<b>AG</b>	Arbeitsgang eines Fertigungsauftrages (nur bei Fremdarbeitsgangbestellungen) Anzeige nur im Modus <a href="#">Anzeigen Positionen</a>
<b>letzte Mahnung</b>	Datum der letzten <a href="#">Mahnung</a> Anzeige nur im Modus <a href="#">Anzeigen Positionen</a>
<b>letzte Mahnstufe</b>	letzte Mahnstufe (s. <a href="#">Lieferanmahnung</a> ) Anzeige nur im Modus <a href="#">Anzeigen Positionen</a>
<b>Anz. Mahnungen</b>	Anzahl der Mahnungen Anzeige nur im Modus <a href="#">Anzeigen Positionen</a>
<b>Projekt</b>	Nummer des Projekts
<b>Proj.Index</b>	Index des verknüpften Projekts (Dieses Feld ist bei Verwendung von Projektpositionen nicht verfügbar)
<b>Proj.Pos.</b>	Positionsnummer des Projektes bei Verwendung der <a href="#">Projektstrukturen</a>
<b>Projekt-Pos. Kurztext</b>	Bezeichnung der Projektposition
<b>Preis</b>	Einzelpreis der Bestellposition Anzeige nur im Modus <a href="#">Anzeigen Positionen</a>
<b>Wäh.</b>	Währung des Lieferanten zum Einkaufspreis der Bestellposition Anzeige nur im Modus <a href="#">Anzeigen Positionen</a>
<b>Preiseinheit</b>	Preiseinheit der Bestellposition (per 1/10/100/1000) Anzeige nur im Modus <a href="#">Anzeigen Positionen</a>
<b>Storno</b>	Kennzeichen Storno (1 = Bestellung wurde storniert)
<b>Kostenstelle</b>	Kostenstelle einer Bestellposition (s. <a href="#">Bestellposition - weitere Daten</a> ) Anzeige nur im Modus <a href="#">Anzeigen Positionen</a>
<b>Bestelldruckdatum</b>	Datum des letzten Druckes der Bestellung
<b>Disponent</b>	Disponent des Artikels im cimERP. <b>Hinweis:</b> Der Disponent wird im Programm <a href="#">Stammdaten Basis</a> zugeordnet. Definiert wird der Disponent im entsprechenden Parameter (s.a. <a href="#">Detailmaske Disponent</a> ). Anzeige nur im Modus <a href="#">Anzeigen Positionen</a>
<b>Anspr. Kfm.</b>	kaufmännischer Ansprechpartner in der <a href="#">Bestellung</a>
<b>Anspr. Tech.</b>	technischer Ansprechpartner in der <a href="#">Bestellung</a>
<b>Nettowert Best.</b>	Nettowert der Bestellung (bezogen auf die bestellten Mengen) Die Anzeige ist nur bei der Funktion <a href="#">Anzeige Nettowert</a> verfügbar.

<b>Nettowert Pos.</b>	Nettowert der Bestellposition (bezogen auf die bestellte Menge, nicht die offene Restmenge!) Die Anzeige ist nur bei der Funktion <a href="#">Anzeige Nettowert</a> und <a href="#">Anzeige Positionen</a> verfügbar. Anzeige nur im Modus <a href="#">Anzeigen Positionen</a>
<b>AB-Nummer</b>	Auftragsbestätigungsnummer des Lieferanten Anzeige nur im Modus <a href="#">Anzeigen Positionen</a>
<b>Lager</b>	Anlieferungslager für die Bestellung bzw. Bestellposition
<b>End-Kunde</b>	Endkunde (nur bei Intercompany-Bestellungen)
<b>End-KA-Nr.</b>	Endkundenauftragsnummer (nur bei Intercompany-Bestellungen)
<b>Teilegruppe 1</b>	Teilegruppe 1 des Artikels im cimERP. <b>Hinweis:</b> Die Teilegruppe wird im Programm <a href="#">Artikelstamm - Klassifizierungsdaten</a> zugeordnet. Definiert wird die Teilegruppe 1 im entsprechenden Parameter (s.a. <a href="#">Parameter Teilegruppe 1</a> ). Anzeige nur im Modus <a href="#">Anzeigen Positionen</a>
<b>Teilegruppe 2</b>	Teilegruppe 2 des Artikels im cimERP. <b>Hinweis:</b> Die Teilegruppe wird im Programm <a href="#">Artikelstamm - Klassifizierungsdaten</a> zugeordnet. Definiert wird die Teilegruppe 2 im entsprechenden Parameter (s.a. <a href="#">Parameter Teilegruppe 2</a> ). Anzeige nur im Modus <a href="#">Anzeigen Positionen</a>
<b>1. B. Termin</b>	1. bestätigter Termin Bestätigte Termine aus dem Bestellkopf sind farblich unterlegt
<b>A (Auswahl)</b>	Auswahlmöglichkeit zum Sperren/Entsperren/Umsetzen von Bestellungen
<b>S (Sperr)</b>	Über eine Ampel wird angezeigt, ob die Bestellung gesperrt (rot) oder entsperrt (grün) ist
<b>gesperrt</b>	Sperrkennzeichen
<b>Freigabe erforderlich durch</b>	Sachbearbeiter, der die Freigabe erteilen soll
<b>Freigabe angefordert am</b>	Datum der Freigabeanforderung
<b>Freigabe angefordert durch</b>	Sachbearbeiter, der die Freigabe angefordert hat
<b>Freigabe erteilt am</b>	Datum der Freigabe der Bestellung
<b>Freigabe erteilt durch</b>	Sachbearbeiter, der die Freigabe erteilt hat
<b>VTitel1 - 5</b>	Benennung der Variante 1 - 5 Anzeige nur im Modus <a href="#">Anzeigen Positionen</a>
<b>Var.1 - 5 Bezeichnung</b>	Bezeichnung der Variante 1 - 5 Anzeige nur im Modus <a href="#">Anzeigen Positionen</a>
<b>Produktgruppe</b>	Produktgruppe des Artikels im cimERP. <b>Hinweis:</b> Die Produktgruppe wird im Programm <a href="#">Artikelstamm - Klassifizierungsdaten</a> zugeordnet. Definiert wird die Produktgruppe im entsprechenden Parameter (s.a. <a href="#">Produktgruppen</a> ). Anzeige nur im Modus <a href="#">Anzeigen Positionen</a>
<b>Sachmerkmal Nr.</b>	Sachmerkmalsleiste des Artikels im cimERP (s. <a href="#">Artikelstamm - Klassifizierungsdaten</a> ). Anzeige nur im Modus <a href="#">Anzeigen Positionen</a>
<b>Ursprungsland</b>	<a href="#">Ursprungsland des Artikels</a>

<b>Zolltarif-Nr.</b>	Zolltarifnummer (Warenbezeichnung) des Artikels <b>Hinweis:</b> Die Zolltarifnummer wird im Programm <a href="#">Artikelstamm - Einkaufsdaten</a> zugeordnet. Definiert werden die Zolltarifnummer im entsprechenden Parameter (s.a. <a href="#">Warenbezeichnungen</a> ). ]
<b>Datum Best.erfassung</b>	Datum der Erfassung ( <a href="#">Anlage der Bestellung</a> )
<b>A</b>	Auswahlkennzeichen zur Sperrung/Freigabe von Bestellungen
<b>S</b>	Ampel die zeigt, ob eine Bestellung gesperrt (rot) oder freigegeben (grün) ist.
<b>KA-Nr.</b>	Referenzierte Kundenauftragsnummer
<b>Konto RePrüf</b>	Konto Rechnungsprüfung Bestellposition Anzeige nur im Modus <a href="#">Anzeigen Positionen</a>
<b>Kostenträger</b>	Kostenträger Bestellposition Anzeige nur im Modus <a href="#">Anzeigen Positionen</a>
<b>Kostenobjekt</b>	Kostenobjekt Bestellposition Anzeige nur im Modus <a href="#">Anzeigen Positionen</a>
<b>Termin abgehend</b>	Estimated Time of Departure (ETD): voraussichtliche Abfahrtszeit der Warenlieferung am Herkunftshafen. Termine aus dem Bestellkopf sind farblich unterlegt
<b>Laufzeit (Tage)</b>	Dauer in Tagen zwischen ETD (Estimated Time of departure) und ETA (Estimated time of arrival)
<b>Lief. Land</b>	Länderkürzel aus Bestellanschrift
<b>Lieferantengruppe</b>	Lieferantengruppe mit Bezeichnung des Lieferanten aus der Bestellung
<b>Pos.-Rabatt</b>	
<b>Kopf-Rabatt 1</b>	
<b>Kopf-Rabatt 2</b>	
<b>Kopf-Rabatt 3</b>	
<b>Lieferanten Artikel-Nr.</b>	Lieferanten Artikel-Nr. aus Ekkond Anzeige nur im Modus <a href="#">Anzeigen Positionen</a>

## Menüpunkte

<b>Datei</b>	<a href="#">Informationen zum Menüpunkt "Datei"</a>
<b>Bearbeiten</b>	<a href="#">Informationen zum Menüpunkt "Bearbeiten"</a>
Bestellung anlegen	Neuanlage einer Einkaufsbestellung (Modus)
Bestellung ändern	Bearbeiten einer bereits vorhandenen Bestellung (Modus)
Bestellung anzeigen	Bestelldaten anzeigen, Änderungen sind nicht möglich (Modus)
Abrufe erstellen	Verzweigt in das Programm <a href="#">Erstellen Abruf aus Rahmenbestellung</a> , über das die einzelnen Abrufe aus bestehenden Rahmenvereinbarungen des Einkaufs erfolgen.
Anfrage als Bestellung übernehmen	Verzweigt in das Programm <a href="#">Übernehmen Anfragen als Einkaufsbestellung</a>

Lieferant wechseln	<p>Verzweigt zu <a href="#">Wechsel des Lieferanten in der ausgewählten Bestellung</a>.                  Der Lieferantenwechsel ist nicht möglich im Modus <a href="#">Anzeigen Positionen</a> und wenn die Bestellung bereits gedruckt oder Warenzugänge gebucht wurden.</p> 
Bestellung entsperren	Entfernen des Kennzeichen „Bestellung gesperrt“ (s. <a href="#">Bestellung - Kopfdaten - Reiter Freigabe</a> ) .
Bestellung sperren	Öffnen der einzelnen Bestellung und Setzen des Kennzeichens „Bestellung gesperrt“ (s. <a href="#">Bestellung - Kopfdaten - Reiter Freigabe</a> ) mit dem Prozess zur Anforderung der Freigabe
Bestellung umsetzen	Setzen des Kennzeichen „Sofortausdruck Bestellung“ in den <a href="#">Kopfdaten der Bestellung</a> und Starten des <a href="#">Drucken Bestellungen</a> für den ausgewählten Vorgang entsprechend der bereits vorhandenen Logik, versenden der Bestellung, falls eingestellt per Mail oder Fax.
Bestellung entsperren und umsetzen	Entfernen des Kennzeichen „Bestellung gesperrt“ (s. <a href="#">Bestellung - Kopfdaten - Reiter Freigabe</a> ) UND Setzen des Kennzeichen „Sofortausdruck Bestellung“ in den <a href="#">Kopfdaten der Bestellung</a> und Starten des <a href="#">Drucken Bestellungen</a> für den ausgewählten Vorgang entsprechend der bereits vorhandenen Logik, versenden der Bestellung, falls eingestellt per Mail oder Fax.
<b>Verbindungen</b>	<a href="#">Informationen zum Menüpunkt "Verbindungen"</a>
Lieferantenstamm	Aufruf der <a href="#">Stammdatenverwaltung des Lieferanten</a>
Artikelstamm	Aufruf der <a href="#">Stammdatenverwaltung des Artikels</a>
Dispoanzeige	Anzeige der <a href="#">Artikeldisposition</a>
EK-Statistik	Anzeige der <a href="#">Einkaufsstatistik - Lieferant</a> zu einem im Feld „Lieferanten-Nr.“ vorgegebenen Lieferanten bzw. <a href="#">Einkaufsstatistik - Artikel</a> zu einer im Feld „Artikel“ vorgegebener Artikelnummer
<b>Anzeige</b>	<a href="#">Informationen zum Menüpunkt "Anzeige"</a>
Laufende Bestellungen	Nur laufende Bestellungen werden angezeigt (Modus)
Alle Bestellungen	Es werden alle existierenden Bestellungen, unabhängig vom Status angezeigt. (Modus)
Erledigte Bestellungen	Nur erledigte Bestellungen werden angezeigt. (Modus)
Aufsteigend nach Bestellnummer	Die Bestellungen werden aufsteigend nach Bestellnummer angezeigt, so dass die zuletzt erfassten Vorgänge in der Tabelle oben stehen. (Modus)
Absteigend nach Bestellnummer	Die Bestellungen werden absteigend nach Bestellnummer angezeigt, so dass die zuletzt erfassten Vorgänge in der Tabelle oben stehen. (Modus)
Anzeigen Positionen	Wird dieser Punkt aktiviert, werden alle Bestellpositionen in der Tabelle der Startmaske laut Auswahl angezeigt
Nettowert anzeigen	Wird dieser Punkt aktiviert, werden die Nettowert in der Tabelle mit angezeigt.
<b>Extras</b>	<a href="#">Informationen zum Menüpunkt "Extras"</a>
<b>Hilfe</b>	<a href="#">Informationen zum Menüpunkt "Hilfe"</a>

## Buttons

[Informationen zu den "Buttons"](#)

[EINK, cd3001, cdf 3001 01](#)

From:  
<http://172.30.2.91/> - **cimERP Online Hilfe**

Permanent link:  
[http://172.30.2.91/doku.php?id=cimerp:0070\\_einkauf:0030\\_bestellung:0010\\_bestellverwaltung:start](http://172.30.2.91/doku.php?id=cimerp:0070_einkauf:0030_bestellung:0010_bestellverwaltung:start)

Last update: **10.04.2024 09:24:01**

