

# Anlieferungen - Abschlussdaten

In dieser Maske werden die abschließenden Schritte für Erstellung des Anlieferscheins und damit des Versandes durchgeführt. Die Felder werden aus der zugehörigen Bestellung übernommen, können aber hier abgeändert werden.

Die Kopfdaten bestehen aus den Reiterkarten:

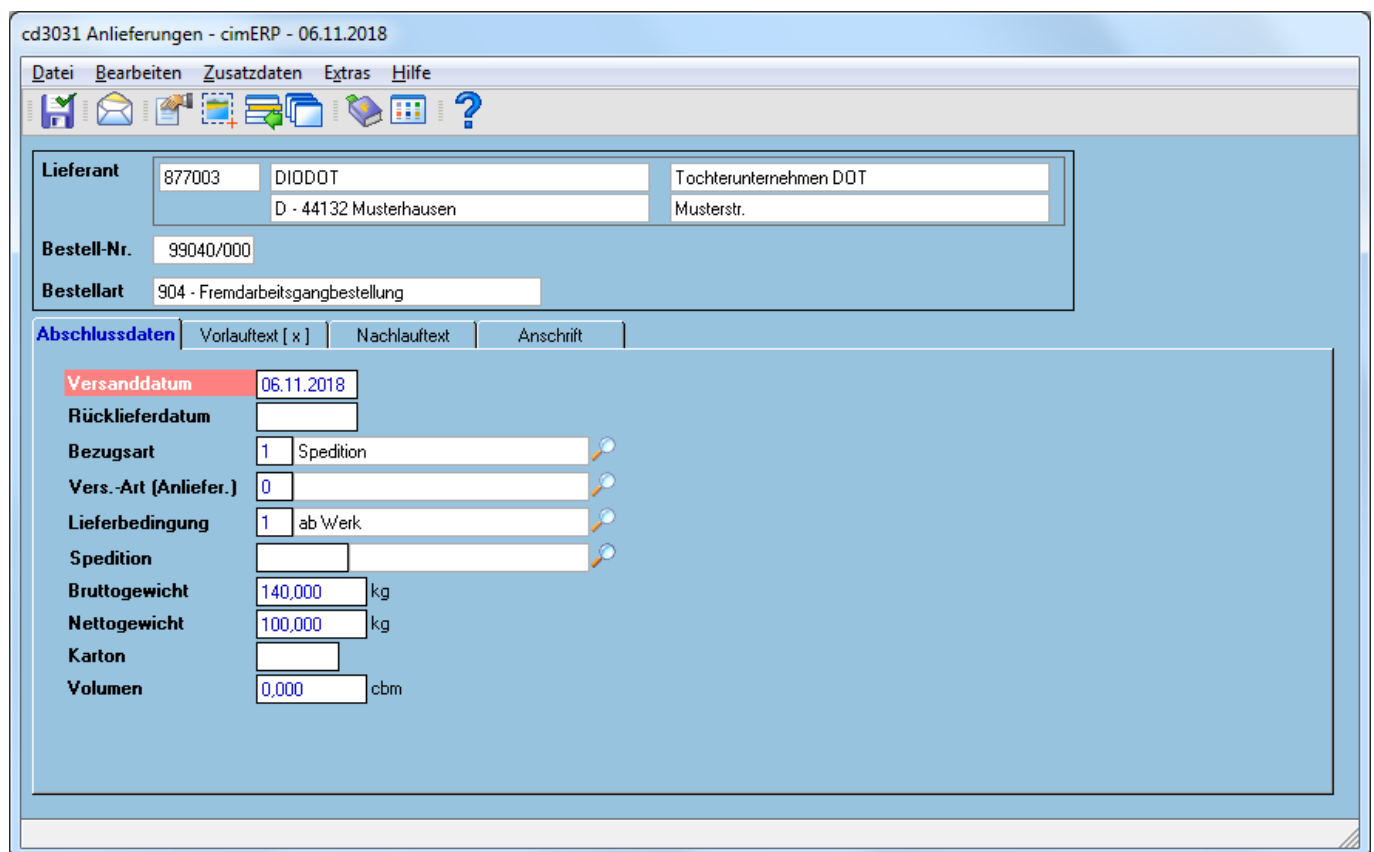
[Abschlussdaten](#)

[Vorlauftext](#)

[Nachlauftext](#)

[Anschrift](#)

## Abschlussdaten



## Felder Reiter Abschlussdaten

<b>Lieferant</b>	Lieferant und Anschrift
<b>Bestell-Nr.</b>	Nummer der Bestellung. Bei der Erzeugung eines Sammellieferscheines für Anlieferungen erfolgt keine Anzeige.
<b>Bestellart</b>	Bestellart der Bestellung (s.a. <a href="#">Bestellart</a> ).Bei der Erzeugung eines Sammellieferscheines für Anlieferungen erfolgt keine Anzeige.
<b>Versanddatum</b>	Versanddatum für die Lieferpapiere - voreingestellt durch das Tagesdatum.

<b>Rücklieferdatum</b>	gewünschtes Rücklieferdatum. Das Rücklieferdatum kann bei Bedarf auf dem Anlieferschein individuell mit angedruckt werden.
<b>Bezugsart</b>	Die Versandart wird aus den Lieferantenstammdaten übernommen. Sie kann hier überschrieben werden. Abhängig von der <a href="#">Bezugsart</a> (Parameter) können Frachtpapiere erzeugt werden.
<b>Vers.-Art (Anliefer.)</b>	Versandart für die Anlieferung. Die Versandart der Anlieferung wird voreingestellt mit dem gleichen Feld aus dem <a href="#">Lieferantenstamm</a> .
<b>Lieferbedingung</b>	Die Lieferbedingung wird aus den Lieferantenstammdaten übernommen. Sie kann hier überschrieben werden.
<b>Spedition</b>	Die Speditionsnummer wird ursprünglich aus dem Lieferantenstamm übernommen. Sie kann hier geändert werden.
<b>Bruttogewicht</b>	Das Bruttogewicht in [kg] des Auftrags kann hier manuell eingetragen werden.
<b>Nettogewicht</b>	Das Nettogewicht in [kg] der Lieferung kann hier manuell eingetragen werden.
<b>Karton</b>	Hier können Sie die Anzahl der erforderlichen Kartons für die Lieferung angeben.
<b>Volumen</b>	Eingabe des Volumens

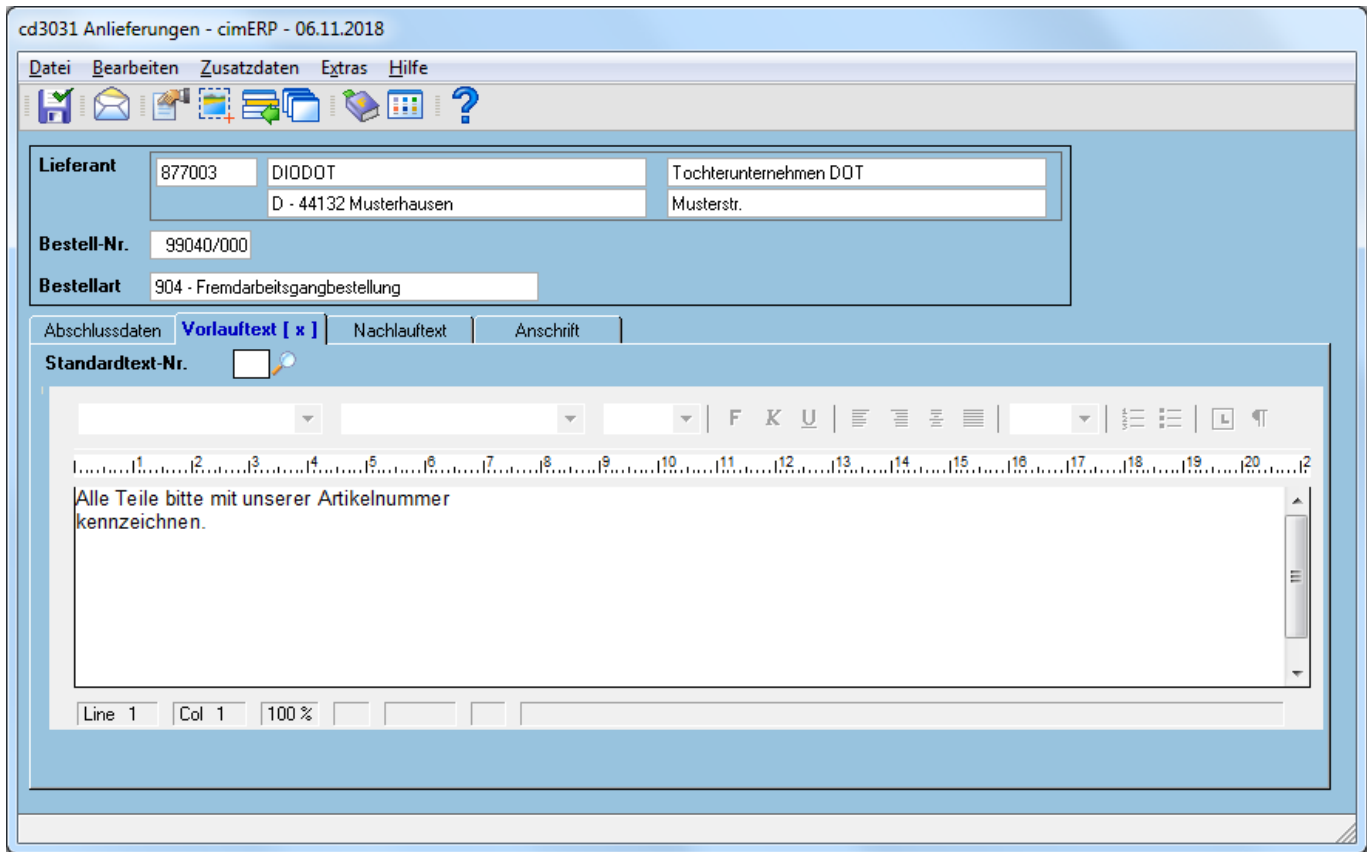
## Vorlauftext

Im Vorlauftext können Informationen für den Andruck auf dem Anlieferschein erfasst werden. Dabei kann auf Standardtexte zurückgegriffen werden, wobei diese auch individuell geändert werden können. Die zu verwendenden Standardtexte müssen vorher im Programm [Standardtexte Einkauf](#) erfasst werden. Zudem können mehrere Standardtexte und manuell zur Anfrage erfasste Texte kombiniert werden.

Ist ein Vorlauftext vorhanden, so wird dies durch ein „(X)“, neben der Überschrift der Registerkarte, gekennzeichnet.

Zur Erfassung von Texten stehen im cimEP verschiedene Textlogiken zur Verfügung, welche Modulweise eingestellt werden kann (s. [Parameter Maskensteuerung Texte](#) bzw. für das Modul Einkauf und Anfragen [Parameter Einkauf - Bestelleingabe](#)).

Bei der Verwendung von [RTF-Logik](#) (Rich Text Format) in Verbindung mit dem Zusatzmodul RTF können formatierte Texte (mit Fett-, Kursiv-Schrift, Farben, unterschiedliche Schriftarten usw.) verwendet werden.



## Felder Reiter Vorlauftext

<b>Standardtext-Nr.</b>	Wählen Sie den entsprechenden Text aus den vorhandenen Standardtexten. Der Text erscheint im Fenster Vorlauf-Text. Sie können den Text in diesem Fenster ändern, Zeilen hinzufügen oder löschen. Standardtexte werden im Programm <a href="#">Standardtexte Einkauf</a> angelegt.
-------------------------	--

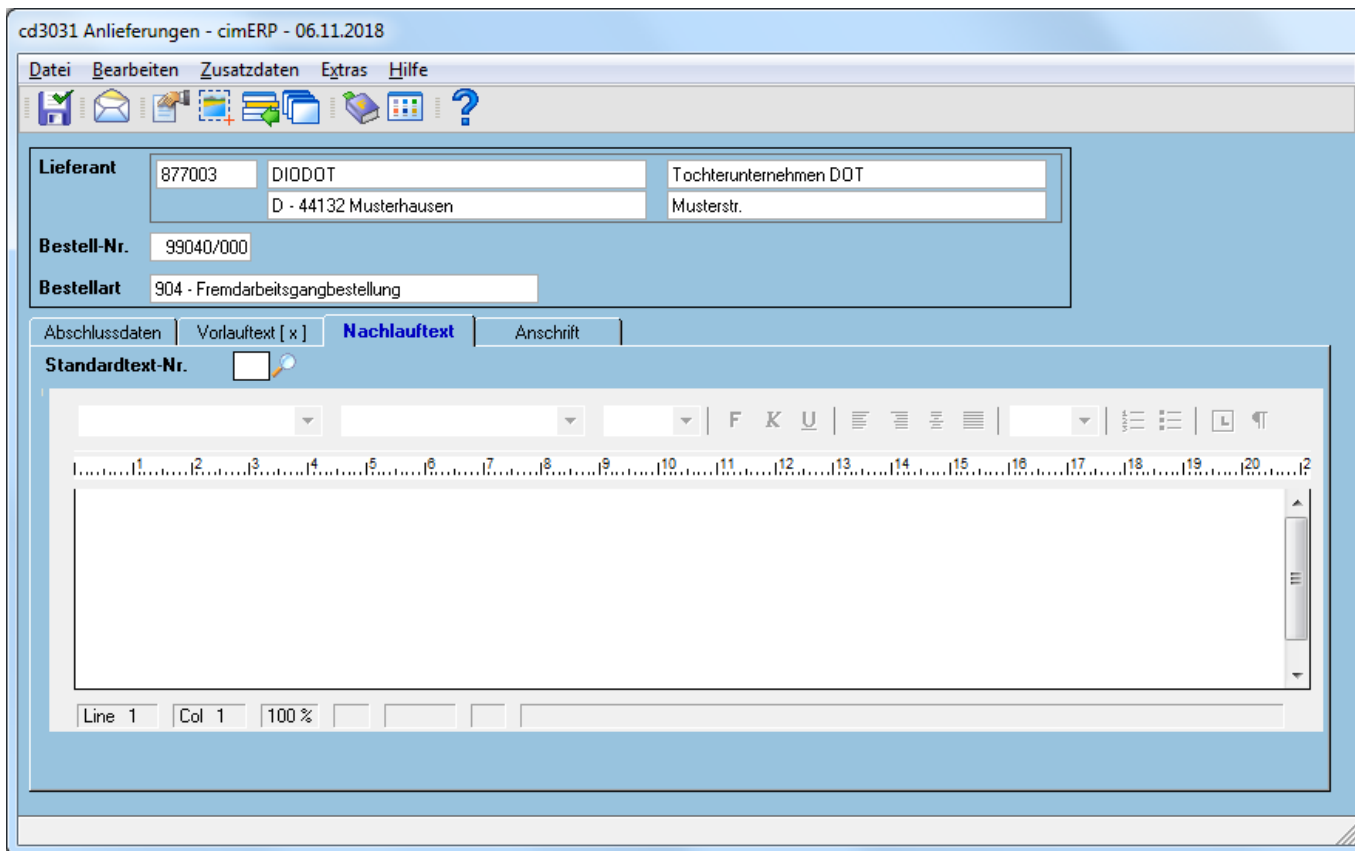
## Nachlauftext

Im Nachlauftext können Informationen für den Andruck auf dem Anlieferschein erfasst werden. Dabei kann auf Standardtexte zurückgegriffen werden, wobei diese auch individuell geändert werden können. Die zu verwendenden Standardtexte müssen vorher im Programm [Standardtexte Einkauf](#) erfasst werden. Zudem können mehrere Standardtexte und manuell zur Anfrage erfasste Texte kombiniert werden.

Ist ein Vorlauftext vorhanden, so wird dies durch ein „(X)“, neben der Überschrift der Registerkarte, gekennzeichnet.

Zur Erfassung von Texten stehen im cimEP verschiedene Textlogiken zur Verfügung, welche Modulweise eingestellt werden kann (s. [Parameter Maskensteuerung Texte](#) bzw. für das Modul Einkauf und Anfragen [Parameter Einkauf - Bestelleingabe](#)).

Bei der Verwendung von [RTF-Logik](#) (Rich Text Format) in Verbindung mit dem Zusatzmodul RTF können formatierte Texte (mit Fett-, Kursiv-Schrift, Farben, unterschiedliche Schriftarten usw.) verwendet werden.



## Felder Reiter Nachlauftext

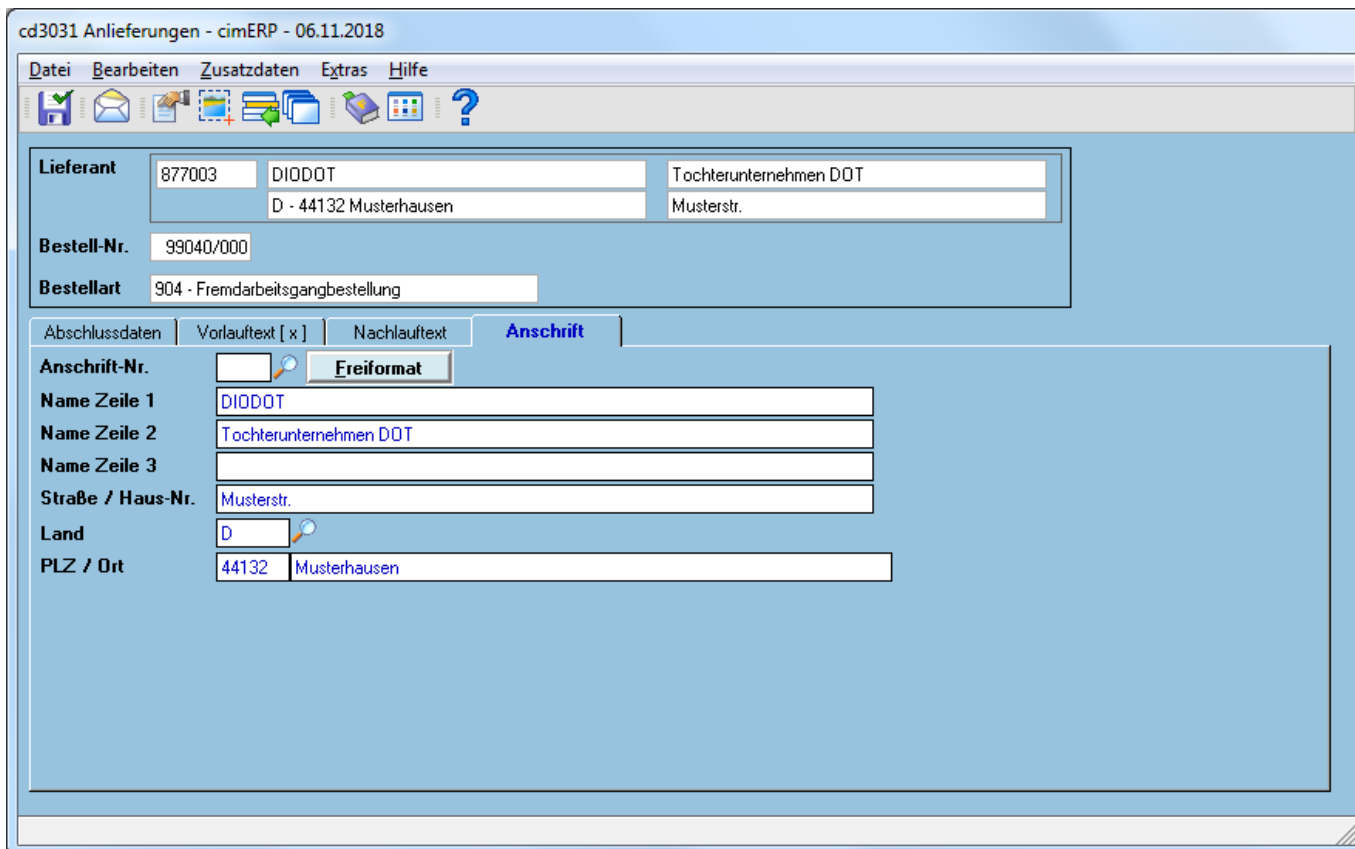
<b>Standardtext-Nr.</b>	Wählen Sie den entsprechenden Text aus den vorhandenen Standardtexten. Der Text erscheint im Fenster Vorlauf-Text. Sie können den Text in diesem Fenster ändern, Zeilen hinzufügen oder löschen. Standardtexte werden im Programm <a href="#">Standardtexte Einkauf</a> angelegt.
-------------------------	---

## Anschrift

Im Reiter Anschrift kann abweichende Anschrift für die Anlieferung der Beistellteilen erfasst werden. Die Adresse für Anlieferung wird über den Lieferantenstamm nach folgender Hierarcjie eingestellt:

1. Standardanschrift für Anlieferung (s. [Lieferantenstamm - Adressen](#))
2. Lieferantenanschrift.(s. [Lieferantenstamm - Basisdaten](#))

Die Bestellanschrift wird wegen zentraler Bestellungen im cimERP nicht berücksichtigt!



## Felder Reiter Anschrift

<b>Anschritt-Nr.</b>	Nummer der Lieferantenanschrift (s. <a href="#">Lieferant - Adressen</a> ).
<b>Name Zeile 1-3</b>	Name der Bestellanschrift des Lieferanten
<b>Straße/Haus-Nr.</b>	Straße und Hausnummer
<b>Land</b>	Land
<b>PLZ/Ort</b>	Postleitzahl und Ort
<b>PLZ-Postfach</b>	Postleitzahl des Postfachs und Postfach

## Menüpunkte

<b>Datei</b>	<a href="#">Informationen zum Menüpunkt "Datei"</a>
<b>Bearbeiten</b>	<a href="#">Informationen zum Menüpunkt "Bearbeiten"</a>
<b>Zusatzdaten</b>	<a href="#">Informationen zum Menüpunkt "Zusatzdaten"</a>
Zusatzdaten → Frachtdaten	Verzweigung in das Programm <a href="#">Frachtbriefe - Frachtdaten - Eingabe</a> für die im Zugriff befindliche Anlieferung. Der Menüpunkt ist nur verfügbar, wenn laut Basisparameter Fremdfertigung ein Frachtbrief gedruckt werden soll (s. <a href="#">Basisparameter Fremdfertigung - Kennzeichen: Frachtbrief</a> )
Zusatzdaten → Frachtdaten bei OK automatisch anzeigen	Wenn aktiv geschaltet dann, automatische Verzweigung in das Programm <a href="#">Frachtbriefe - Frachtdaten - Eingabe</a> für die im Zugriff befindliche Anlieferung, bei Betätigung des „OK“-Buttons. Der Menüpunkt ist nur verfügbar, wenn laut Basisparameter Fremdfertigung ein Frachtbrief gedruckt werden soll (s. <a href="#">Basisparameter Fremdfertigung - Kennzeichen: Frachtbrief</a> )
Zusatzdaten → Dokumentenarchiv	Ermöglicht die Verzweigung in ein implementiertes Dokumentenarchiv

<b>Extras</b>	<a href="#">Informationen zum Menüpunkt "Extras"</a>
<b>Hilfe</b>	<a href="#">Informationen zum Menüpunkt "Hilfe"</a>

## Buttons

[Informationen zu den "Buttons"](#)

[EINK, cd3031, cdf 3031 04](#)

From:

<http://172.30.2.91/> - **cimERP Online Hilfe**

Permanent link:

[http://172.30.2.91/doku.php?id=cimerp:0070\\_einkauf:0030\\_bestellung:0040\\_fag\\_anlieferung:0080\\_anlieferungenkopfdaten](http://172.30.2.91/doku.php?id=cimerp:0070_einkauf:0030_bestellung:0040_fag_anlieferung:0080_anlieferungenkopfdaten)

Last update: **25.06.2021 18:17:47**

