

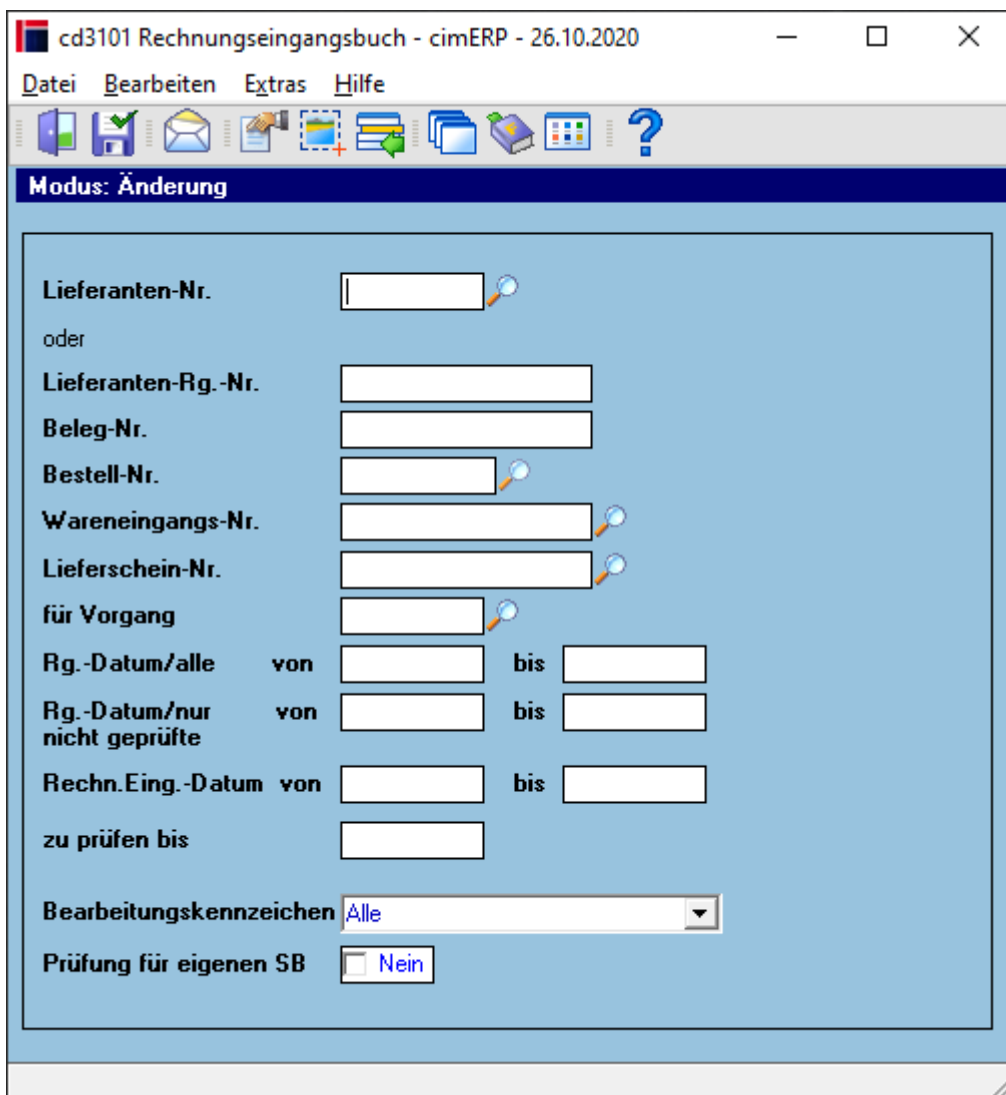
Rechnungseingangsbuch - Startmaske (cd3101)

Das Rechnungseingangsbuch kann verwendet werden, um alle Eingangsrechnungen zu erfassen. Hiermit kann eine systemunterstützte Prüfung von eingehenden Rechnungen durchgeführt werden. Neben der manuellen Erfassung von Eingangsrechnungen ist es auch möglich, Eingangsrechnungen zu importieren. Damit kann beispielsweise ein bisher manuell geführtes Rechnungseingangsbuch ersetzt werden.

Das Rechnungseingangsbuch bietet folgende Vorteile:

- Beliebige Rechnungen können über diverse Suchkriterien in der Datenbank wieder gefunden werden.
- Die eingegebenen Daten werden bei der Rechnungsprüfung mit verwendet.
- Über die Auswertung bis wann die Rechnung zu prüfen ist, kann die Einhaltung von Skontofristen abgesichert werden.

Die im Rechnungseingangsbuch erfassten Eingangsrechnungen werden bei der [Rechnungsprüfung](#) verwendet, so dass Daten der Eingangsrechnungen dort nicht mehr eingegeben werden müssen.



Felder

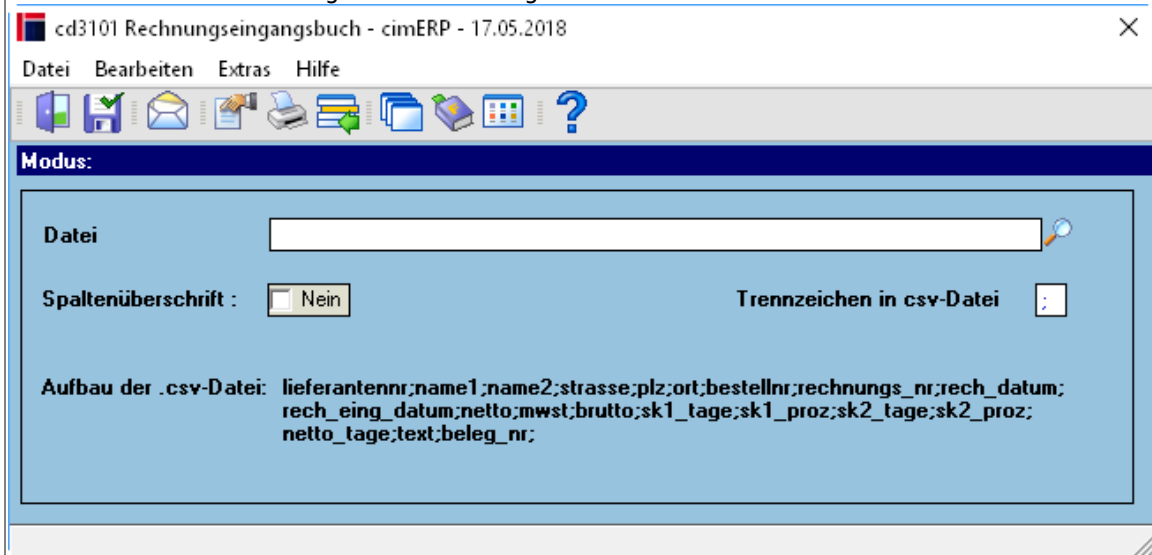
Lieferanten-Nr.	Vorgabe der Lieferantenummer, für welche eine Eingangsrechnung erfasst werden soll. Die Vorgabe der Lieferantenummer ist bei Neuanlage einer Eingangsrechnung erforderlich. Im Änderungsmodus können alle Eingangsrechnungen des vorgegebenen Lieferanten angezeigt werden.
Mögliche Vorgaben im Änderungsmodus:	
Lieferanten-Rg.-Nr.	Vorgabe der Lieferantenrechnungsnummer, für welche die Eingangsrechnung aufgerufen werden soll.
Beleg-Nr.	Vorgabe der Bestellnummer, für welche die Eingangsrechnung aufgerufen werden soll.
Bestell-Nr.	Vorgabe der Bestellnummer, für welche die Eingangsrechnung aufgerufen werden soll.
Wareneingangs-Nr.	Vorgabe der Wareneingangsnummer, für welche die Eingangsrechnung aufgerufen werden soll.
Lieferschein-Nr.	Vorgabe der Lieferscheinnummer, für welche die Eingangsrechnung aufgerufen werden soll.
für Vorgang	Vorgabe der Vorgangsnummer, für welche die Eingangsrechnung aufgerufen werden soll.
Rg.-Datum / alle	Vorgabe des Rechnungsdatums, Zeitraum welche Eingangsrechnungen angezeigt werden sollen. Es werden alle Eingangsrechnungen angezeigt.
Rg.-Datum / nur nicht geprüfte	Vorgabe des Rechnungsdatums, Zeitraum welche Eingangsrechnungen angezeigt werden sollen. Es werden nur ungeprüfte Eingangsrechnungen angezeigt.
Rechn.Eing.-Datum	Vorgabe des Rechnungseingangsdatums, Zeitraum welche Eingangsrechnungen angezeigt werden sollen.
zu prüfen bis	Vorgabe des Datums, bis zu welchem die nicht geprüften Eingangsrechnungen geprüft werden sollen. Es werden alle Eingangsrechnungen angezeigt, bei welchem im Feld zu prüfen bis ein Datum steht, das älter ist als das Vorgabedatum.
Bearbeitungskennzeichen	Filtervorgabe des Bearbeitungs-Status einer Eingangsrechnung
Prüfung nur eigenen SB	Ja/Nein - Auswahlhalter. Bei Einstellung „JA“ werden nur Eingangsrechnungen angezeigt, die für den aktuell angemeldeteten Benutzer zur Prüfung erfasst sind.

Menüpunkte

Datei	Informationen zum Menüpunkt "Datei"
Bearbeiten	Informationen zum Menüpunkt "Bearbeiten"

Einlesen CSV-Daten

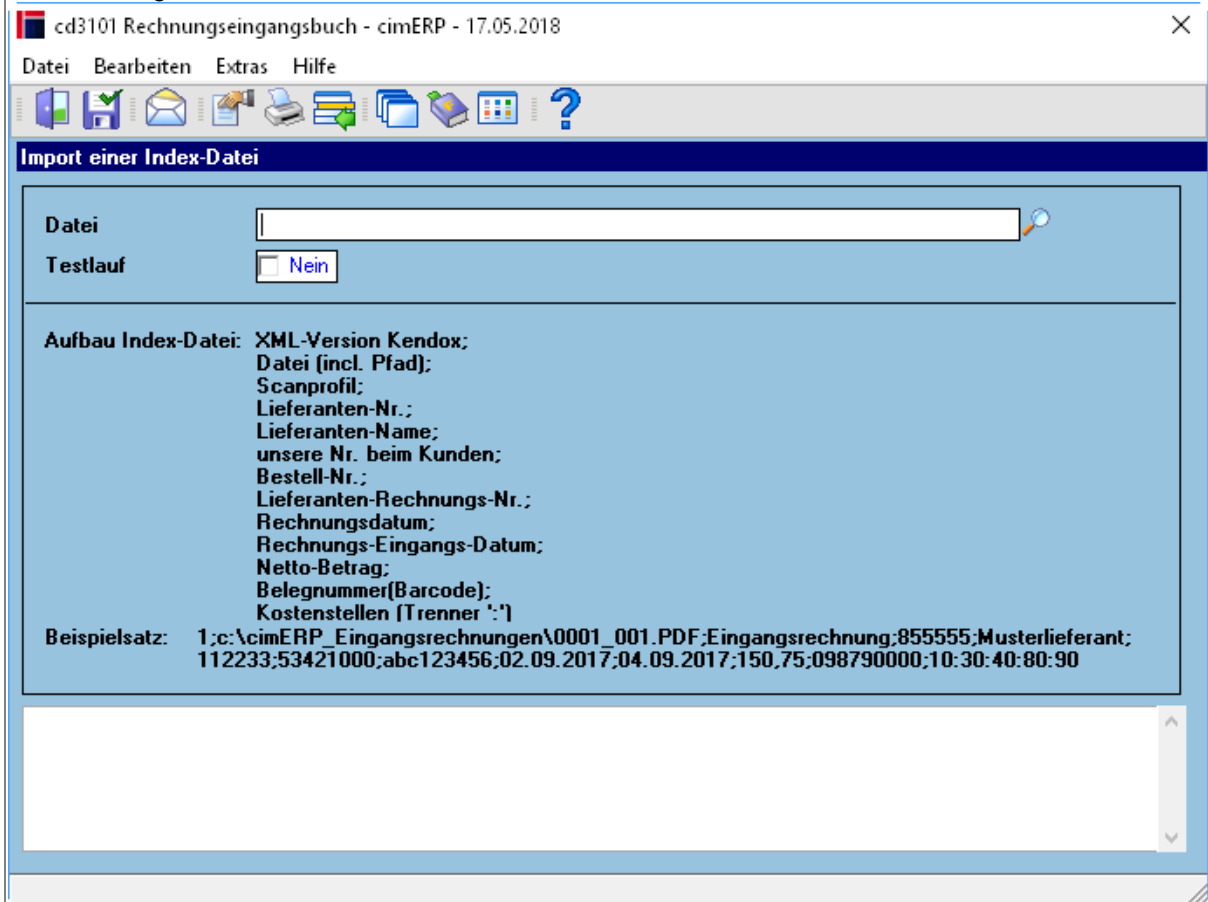
Mit dieser Funktion wird folgende Maske aufgerufen:



Alle Felder sind über Properties speicherbar.
 Hier kann jetzt eine CSV-Datei mit den Rechnungseingangsbuchungen ausgewählt werden. Beim Einlesen wird die Datei umbenannt, mit einem Timestamp versehen und in einen Sicherungsordner abgelegt.
 Gibt es Fehler beim Speichervorgang wird nichts in die Tabelle eink_re_eingangsbuch geschrieben. Nach dem erfolgreichen Import wird sofort in die Übersichtsmaske der erfassten Eingangsrechnungen verzweigt. Von dort aus ist dann die weitere Verarbeitung möglich.

Einlesen via Index-Datei (Kendox Scan)

Dieser Menüpunkt wird benötigt, wenn mit Hilfe von Kendox-Scan eine Massenverarbeitung von Eingangsrechnungen durchgeführt wurde. Bei diesem Ablauf werden nicht nur die Daten für das Rechnungseingangsbuch importiert, sondern auch die Belegbilder.
 In dieser Maske muss das Verzeichnis angegeben werden, in welchen die Daten des Scanvorgangs liegen.
 Mit Hilfe der Testfunktion (Schalter Test auf JA) wird zunächst eine Analyse der zu importierenden Daten durchgeführt. Das Protokoll ist im unteren Bereich der Maske zu sehen.



Extras [Informationen zum Menüpunkt „Extras“](#)

Hilfe	Informationen zum Menüpunkt "Hilfe"
--------------	---

Buttons

[Informationen zu den "Buttons"](#)

[EINK, cd3101, cdf 3101 01](#)

From:

<http://172.30.2.91/> - **cimERP Online Hilfe**

Permanent link:

http://172.30.2.91/doku.php?id=cimerp:0070_einkauf:0050_rechnungseingangsbuch:0010_rechnungseingangsbuchstartmaske

Last update: **25.06.2021 18:17:47**

