

Anbindung BVS über Datenbank

Im folgenden wird die Anbindung des externen BDE-Systems „BVS über Datenbank“ an cimERP beschrieben.

1. Einstellung Basisparameter BDE

Im Parameter **Basisparametern BDE** müssen die folgenden Einstellungen vorgenommen werden:

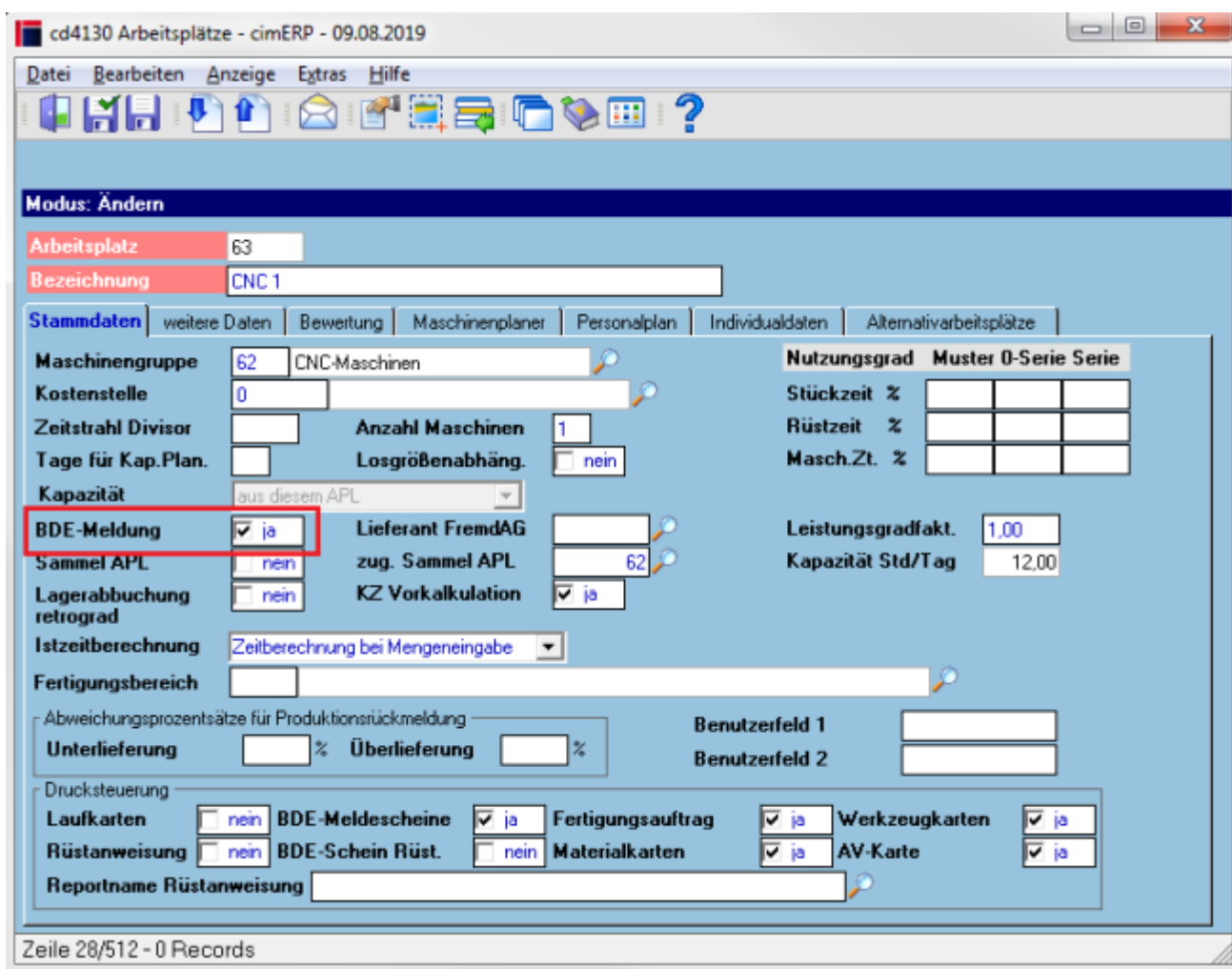
Zu beachtende Felder:

BDE-Anbindung extern	Hier muss „BVS über Datenbank“ ausgewählt werden.
Übergabedatenbank	Die Übergabe der Daten erfolgt direkt über die Datenbank(über ODBC). Der Name der Datenbank (cimERP) wird über dieses Feld festgelegt.
Betriebs-Nr. für Arbeitsplatz	Die Betriebsnummer wird in der Schnittstelle vor den Arbeitsplatz gehängt, der an das BDE-System übergeben wird.
Lagerzubuchung Material	Wenn nicht über Materialzugangsbeleg gebucht wird, kann die Buchung durch den letzten Arbeitsgang einer Baugruppe ausgelöst werden.

Freigabe BDE-Daten
Die BDE-Daten können automatisch beim Drucken der Fertigungspapiere freigegeben werden (Standardeinstellung). Alternativ können die BDE-Daten durch das Programm [Freigeben Fertigungsdaten an BDE](#) einzeln markiert und danach an das externe BDE-System übergeben werden.

2. Steuerung der Übergabe von Arbeitsgängen

Es werden nur solche Arbeitsgänge an das BDE-System übergeben, bei denen in den Arbeitsplatz-Stammdaten das Feld „BDE-Meldung“ auf Ja steht (s. Programm [Arbeitsplatz - Stammdaten](#)). Diese Einstellung steht standardmäßig auf „ja“.



3. Freigabe / Übergabe der Fertigungsdaten

Möglichkeit 1:

Die Freigabe erfolgt mit dem Programm [Freigeben Fertigungsauftrag](#) gleichzeitig mit dem Drucken der Fertigungspapiere, wenn der entsprechende Parameter „Freigabe BDE-Daten“ (s. [Basisparameter BDE](#)) so gesetzt ist. Die Übergabe der Daten läuft asynchron im Hintergrund.

Beim Aufruf des Programms „Erneuter Druck Fertigungspapiere“ werden die Daten erneut an das BDE-System zur Aktualisierung übergeben.

Möglichkeit 2:

Der Parameter „Freigabe BDE-Daten“ (s. [Basisparameter BDE](#)) kann auch so eingestellt werden, daß die Freigabe mit dem Programm [Freigeben Fertigungsdaten an BDE](#) erfolgt.

Über das Buchsymbol können zwei verschiedene Einstiegsvarianten ausgewählt werden. Entweder ist die Folgemaske eine Arbeitsgang-Ansicht oder eine Auftragsansicht.

Durch die Auflösung werden geänderte und schon freigegeben Daten automatisch an das BDE-System übergeben. Löschungen werden ebenfalls durch die Auflösung dem BDE-System mitgeteilt.

4. Übergabe von cimERP Stammdaten an des externe BDE-System

Wenn das externe BDE-System aktiviert ist, werden Änderungen im Programm [Verwalten Artikelstamm](#) automatisch an das externe BDE-System übergeben.

Ebenso werden Änderungen im Programm „Verwalten Arbeitsplatz“ und im Programm „Verwalten Werkzeuge“ dem externen BDE-System automatisch mitgeteilt.

5. Anzeigeprogramm der Schnittstelle

Mit dem Programm [BDE Schnittstelle](#) werden die vom externen BDE-System übergebenen und zur Verarbeitung anstehenden Buchungen angezeigt. Falls das Buchungsprogramm nicht läuft, kann es hier gestartet werden. Ein Stoppen des Buchungsprogrammes ist hier ebenfalls möglich.

Das Programm kann nur in dem Betrieb genutzt werden, der in den [Basisparametern BDE](#) als Übergabedatenbank hinterlegt wurde.

6. Buchungsprogramm der externen Schnittstelle

Das Buchungsprogramm, welches die externen Buchungen automatisch in cimERP übernimmt, wird automatisch beim Hochfahren der Batchhandler gestartet. Beim Stoppen der Batchhandler wird das Programm mit beendet.

Das Buchungsprogramm kann, falls notwendig, wie unter Punkt 5 beschrieben, nachgestartet werden.

(s. auch [Automatischer Start des Programms zur Übernahme der Rückmeldungsdaten eines externen BDE-Systems](#))

From:

<http://172.30.2.91/> - cimERP Online Hilfe

Permanent link:

http://172.30.2.91/doku.php?id=cimerp:0080_fertigung:0080_bde:0140_externe_bde_systeme:1030_anbindungbvsueberdatenbank

Last update: **25.06.2021 18:17:46**

