

Detailmaske

Klassifizierungsauswahlmöglichkeit

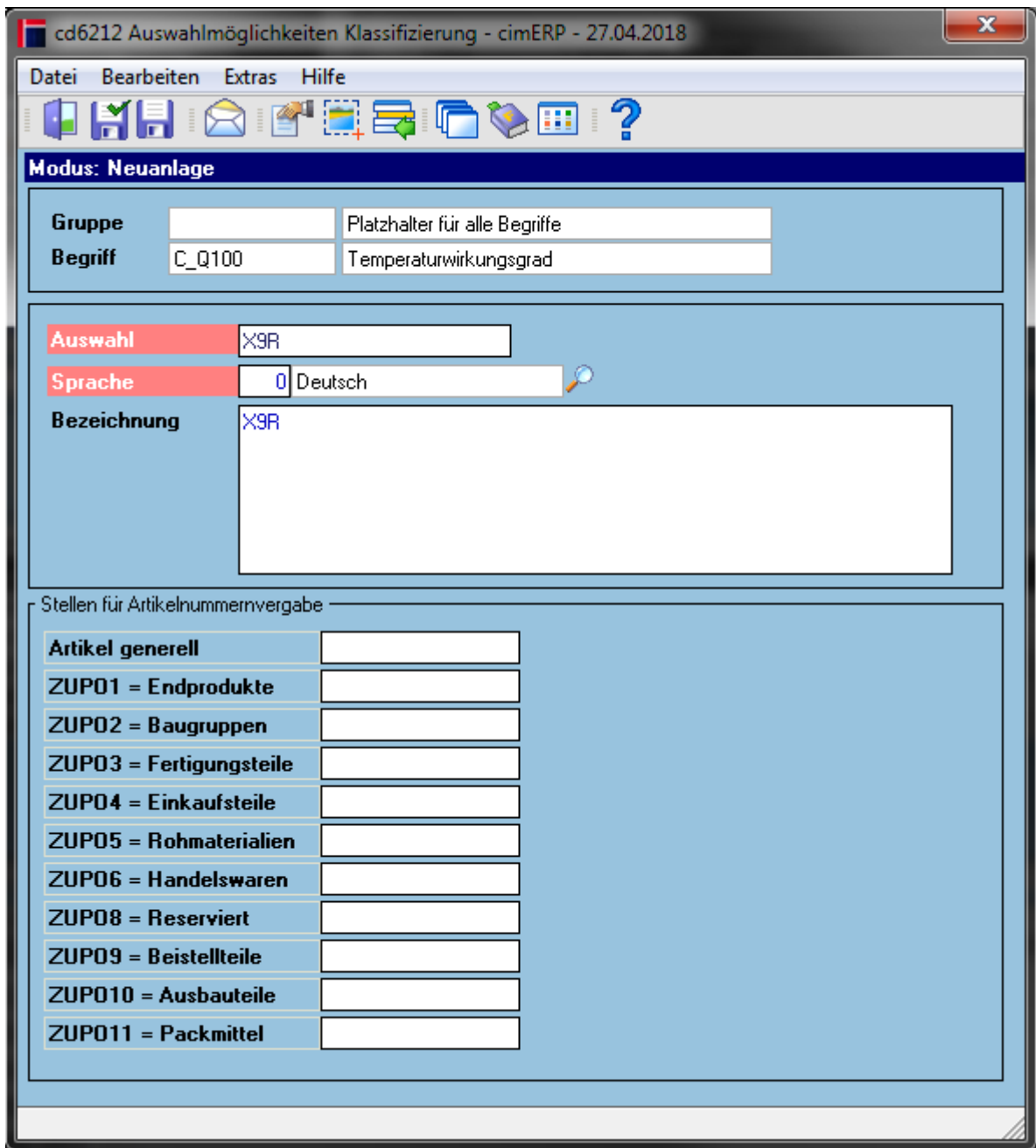
In dieser Detailmaske können spezifische Informationen zu einer Klassifizierungsauswahl angegeben werden.

Felder

Gruppe	Klassifizierungsgruppe (s. Programm Klassifizierungsgruppen) aus der Startmaske mit Bezeichnung
Begriff	Klassifizierungsbegriff (s. Programm Klassifizierungsbegriffe) aus der Startmaske mit Bezeichnung
Auswahl	10 stelliger alphanumerischer Kurztext
Sprache	Sprachcode, zu dem die Auswahl gespeichert werden soll
Bezeichnung	Bezeichnung zur Auswahl

Verwaltung Stammdaten der Klassifizierungsauswahl (Auswahlbereich "0 = Auswahlmöglichkeiten")

Eingabe der Daten einer Klassifizierungsauswahl mit Auswahlbereich gleich „0 - Auswahlmöglichkeiten“.

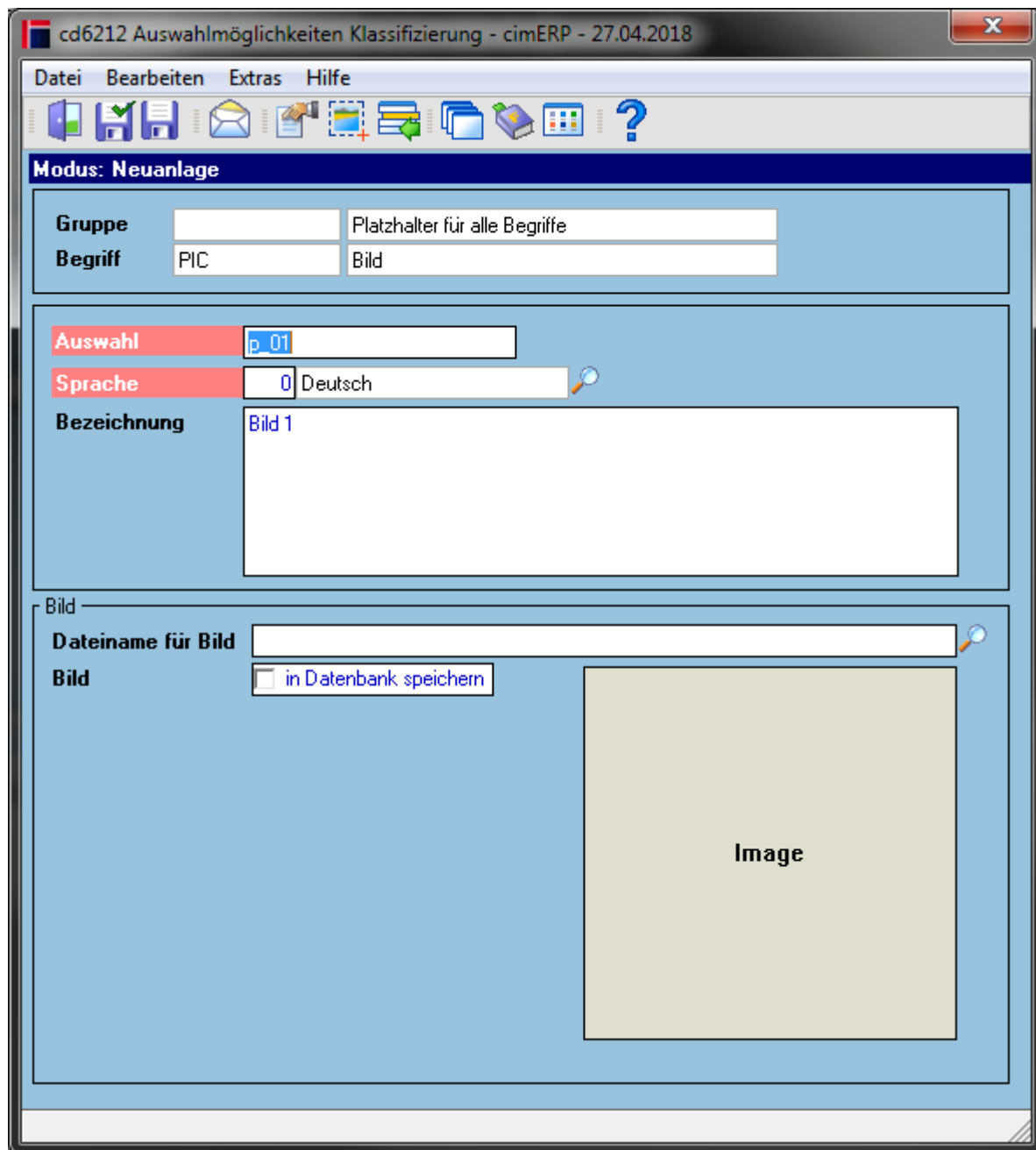


Felder

<p>Stellen für Artikelnummernvergabe</p>	<p>Hier können die Vorgabewerte für die Vergabe der Artikelnummer (s. Basisparameter Artikelnummernvergabe) definiert werden. Aktiv sind nur Artikelarten, die im zugehörigen Klassifizierungsbegriff zugeordnet wurden (s. Programm Detailmaske - Klassifizierungsbegriff)</p> <p>Mögliche Artikelarten sind: <u>Artikel generell</u> <u>ZUP01 = Endprodukte</u> <u>ZUP02 = Baugruppen</u> <u>ZUP03 = Fertigungsteile</u> <u>ZUP04 = Einkaufsteile</u> <u>ZUP05 = Rohmaterialien</u> <u>ZUP06 = Handelswaren</u> <u>ZUP08 = Reserviert</u> <u>ZUP09 = Beistellteile</u> <u>ZUP10 = Ausbauteile</u> <u>ZUP11 = Packmittel</u></p>
---	---

Verwaltung Stammdaten der Klassifizierungsauswahl (Auswahlbereich "7 = Bild")

Eingabe der Daten einer Klassifizierungsauswahl mit Auswahlbereich gleich „7 - Bild“.



Felder

Dateiname für Bild	Angabe einer Bilddatei mit Pfadangabe, Matchcode und Bildanzeige direkt. Im Matchcode können auch nur Bilddateien ausgewählt.
---------------------------	---

Bild (in Datenbank speichern)	<p>Kennzeichen zur Steuerung der Speicherung des Bildes direkt in der Datenbank. Ist dieses nicht aktiv, wird über den Bildnamen die Referenz ermittelt. Hier muss allerdings beachtet werden, das die Ermittlung von lokalen Dateien, die auf einem Client direkt liegen, ggf. von einem anderen Client dann kein Zugriff aufgebaut werden kann.</p> <p>Mögliche Werte sind: <u>(true)</u> <u>(false)</u></p>
--------------------------------------	---

Menüpunkte

Datei	Informationen zum Menüpunkt "Datei"
Bearbeiten	Informationen zum Menüpunkt "Bearbeiten"
Extras	Informationen zum Menüpunkt "Extras"
Hilfe	Informationen zum Menüpunkt "Hilfe"

Buttons

[Informationen zu den "Buttons"](#)

[KLA](#), [cd6212](#), [cdfp 6212 04](#)

From: <http://172.30.2.91/> - **cimERP Online Hilfe**

Permanent link: http://172.30.2.91/doku.php?id=cimerp:0150_zusatzmodule:0020_klassifizierung:0030_auswahlmoeglichkeiten:0040_auswahlklassdetail

Last update: **25.06.2021 18:17:49**

