

Startmaske

Im Programm „Artikel-Matrix“ (cd6280) können Datenkonstellation zur Klassifizierungsgruppe, -leiste und zum Kunden definiert werden, die dann bei Neuanlage einer Artikel- und Sonderkonditionsklassifizierung vorbelegt werden.

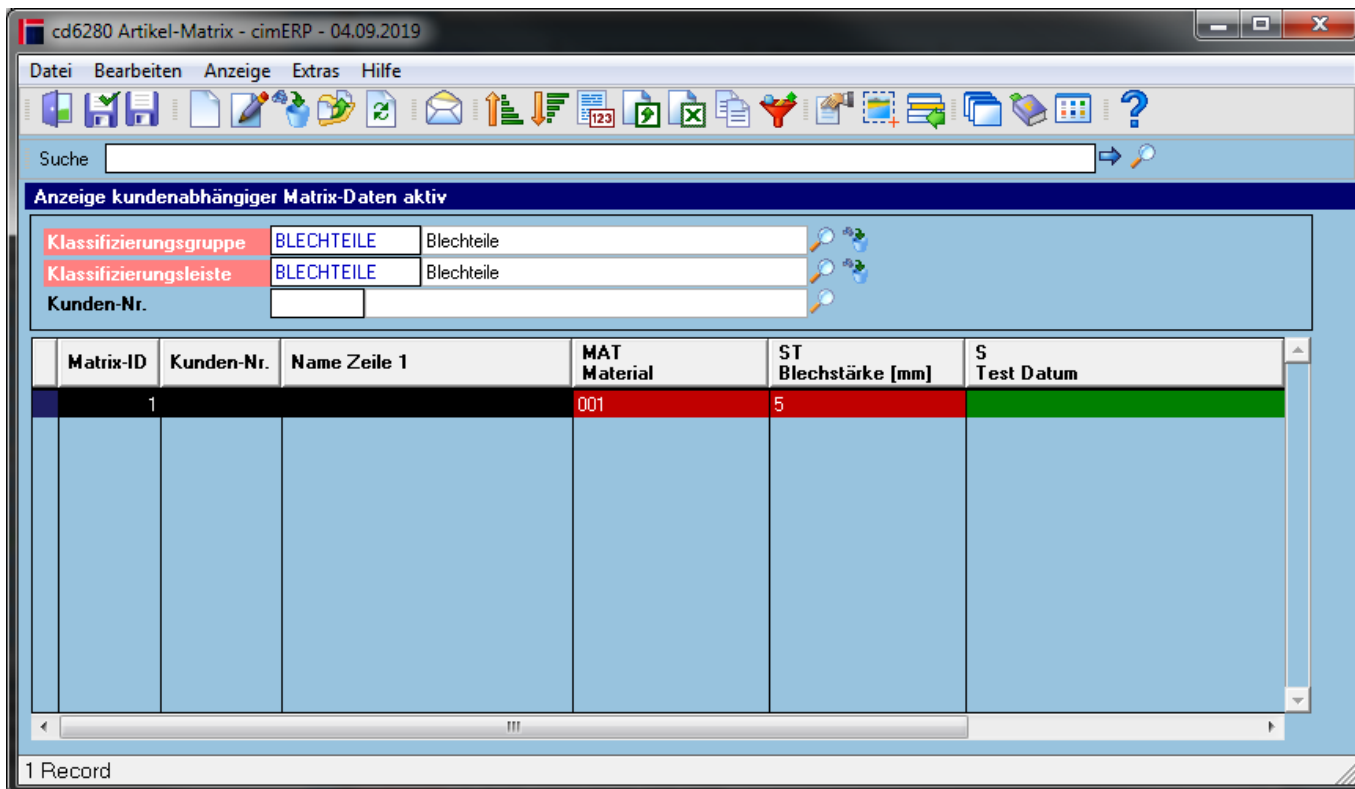
Wichtig ist, dass in dieser Maske die Daten gespeichert und gelöscht werden. Die Detailmaske dient lediglich nur zur Eingabe/Anzeige der Daten.

Beim Start des Programms wird neben den Auswahlkriterien erstmal nichts angezeigt. Erst nach Angabe der Auswahlkriterien und Aktualisierung der Maske (Button „Aktualisierung“ oder gleichnamiger Menüeintrag unter Menü→Anzeige) wird eine Übersicht aufgebaut. Neben der Leisten- und Kunden-Nr. werden alle Klassifizierungsbegriffe als Tabellenspalten visualisiert. Zuerst werden alle Schlüsselbegriffe (siehe [Schlüsselbegriffe "Artikel Matrix" am Klassifizierungsbegriff](#) visualisiert und rot dargestellt. Im Anschluss werden alle weiteren nicht-Schlüsselbegriffe in grün aufgebaut. Sind zur Gruppe und zur Leiste keine Schlüsselbegriffe vorhanden, dann kann hierzu keine Artikel-Matrix verwaltet werden.

Für Folgende Datenbereiche können Matrix-Daten angewendet/übernommen werden:

Artikelklassifizierung	Bei Neuanlage einer Artikelklassifizierung werden alle Artikel-Matrizen zur Übernahme geprüft, die mit Kunden-Nr. gleich null und zugehöriger Klassifizierungsleiste definiert sind. Die Artikel-Matrix, dessen Konstellation der Schlüssel am Besten passt, wird übernommen
Sonderkonditionsklassifizierung	Bei Neuanlage einer Sonderkonditionsklassifizierung werden erstmal alle Artikel-Matrizen zur Übernahme geprüft, die mit gleicher Kunden-Nr. und zugehöriger Klassifizierungsleiste definiert sind. Anschließend wird ein erneuter Lauf ohne Kunden-Nr. durchgeführt. Die Artikel-Matrix, dessen Konstellation der Schlüssel am Besten passt, wird übernommen

Beim Einstieg muss mindestens Klassifizierungsleiste und zugehörige Gruppe gewählt werden.



Auswahlkriterien

Klassifizierungsgruppe (Pflichtangabe)	Klassifizierungsgruppe aus Stammdaten Wird bei Angabe einer Klassifizierungsleiste vorbelegt
Klassifizierungsleiste (Pflichtangabe)	Klassifizierungsleiste aus Stammdaten Wenn eine Klassifizierungsgruppe angegeben wurde, grenzt diese bei Aufruf des Klassifizierungsleisten-Matchcodes nach Gruppe ein. Bei keiner angegebenen Gruppe, wird diese aus der angegebenen Klassifizierungsleiste vorbelegt.
Kunden-Nr.	Kunde als Auswahlkriterium

Tabelle

(Änderungskennzeichnung)	Zeigt an, ob ein Matrix-Datensatz geändert/angelegt wurde Mögliche Werte: <u>Ä</u> - Matrix wurde geändert <u>N</u> - Matrix wurde angelegt
Matrix-ID	Interne laufende Nummer pro Matrix
Leisten-Nr.	Klassifizierungsleiste der eingelesenen Matrix
Kunden-Nr.	Kunde der eingelesenen Matrix
Name Zeile 1	Name Zeile 1 des Kunden
Spalten für Klassifizierungsmerkmale	Werden dynamisch zur Klassifizierungsleiste und gruppe aufgebaut.

Menüpunkte

Datei	Informationen zum Menüpunkt "Datei"
--------------	---

Bearbeiten	Informationen zum Menüpunkt "Bearbeiten"
Kopieren auf andere Klassifizierungsleiste	Über diese Funktion können Matrix-Datensätze auf andere Klassifizierungsleisten klassifizierungsgruppenunabhängig kopiert werden. Hierzu öffnet sich ein Popup, in welchem eine andere Klassifizierungsleiste ausgewählt werden kann. Wird eine Leiste mit einer anderen Gruppe ausgewählt, so werden die Merkmale übertragen, deren Eigenschaften kompatibel sind.
Alle Datensätze markieren	Markiert alle eingelesenen Matrix-Sätze
Alle Datensätze demarkieren	Hebt alle Markierungen der eingelesenen Matrix-Sätze auf.
Daten in Artikelklassifizierung übertragen und vorhandene Auswahlen beibehalten	Über diese Funktion können nachträglich markierte Matrix-Daten auf vorhandene Artikelklassifizierungen übertragen werden. Gefüllte Auswahlen an den Artikelklassifizierungen werden nicht verändert
Daten in Artikelklassifizierung übertragen und vorhandene Auswahlen überschreiben	Über diese Funktion können nachträglich markierte Matrix-Daten auf vorhandene Artikelklassifizierungen übertragen werden. Gefüllte Auswahlen an den Artikelklassifizierungen werden überschrieben.
Daten in SoKo-Klassifizierung übertragen und vorhandene Auswahlen beibehalten	Über diese Funktion können nachträglich markierte Matrix-Daten auf vorhandene Sonderkonditionsklassifizierungen übertragen werden. Gefüllte Auswahlen an den Sonderkonditionsklassifizierungen werden nicht verändert
Daten in SoKo-Klassifizierung übertragen und vorhandene Auswahlen überschreiben	Über diese Funktion können nachträglich markierte Matrix-Daten auf vorhandene Sonderkonditionsklassifizierungen übertragen werden. Gefüllte Auswahlen an den Sonderkonditionsklassifizierungen werden überschrieben.
Anzeige	Informationen zum Menüpunkt "Anzeige"
Anzeige kundenabhängige Matrix-Daten	Ist dieses Kennzeichen aktiv, werden bei nicht angegebener Kunden-Nr. als Auswahlkriterium auch Matrix-Datensätze darin enthaltener Kunden-Nr. ausgegeben.
Extras	Informationen zum Menüpunkt "Extras"
Hilfe	Informationen zum Menüpunkt "Hilfe"

Buttons

[Informationen zu den "Buttons"](#)

[KLA, cd6280, cdf 6280 01](#)

From:
<http://172.30.2.91/> - **cimERP Online Hilfe**

Permanent link:
http://172.30.2.91/doku.php?id=cimerp:0150_zusatzmodule:0020_klassifizierung:0090_artikel_matrix:0010_startmaske

Last update: **25.06.2021 18:17:49**

