

Lieferantenbewertung im cimERP



Inhalt

1	Allgemeines	3
2.1	Basisparameter Lieferantenbewertung	3
2.2	Bewertungspunkte und Toleranzgrenzen	6
2.2.1	Bewertung zur Mengentreue	6
2.2.2	Bewertung zur Termintreue	7
2.2.3	Bewertung zur Preistreue	8
2.3	Lieferantenstamm	9
2.4	Artikelstamm (Ausschluss von speziellen Artikeln)	10
3	Bestellverwaltung	11
4	Berechnung Lieferantenbewertung	13
5	Einzelbewertungen Lieferanten	14
6	Auswertung Lieferantenbewertungen	16
6.1	Lieferantenbewertung (Dialog)	16
6.2	Drucken Lieferantenbewertung	17

1 Allgemeines

Im folgenden Dokument wird die Abwicklung des Geschäftsprozesses „Lieferantenbewertung“ beschrieben.

Daten zur Lieferantenbewertung werden ermittelt, wenn die Lieferantenbewertung generell aktiv ist, der Lieferant bewertet werden soll und der bestellte Artikel nicht von einer Bewertung ausgeschlossen ist.

Daten zur Bewertung werden nur bereitgestellt, wenn diese Voraussetzungen zum Zeitpunkt des Wareneinganges erfüllt sind.

2 Stammdaten

2.1 Basisparameter Lieferantenbewertung

In den Basisparameter Lieferantenbewertung kann die Lieferantenbewertung aktiviert und generelle Kriterien für die Bewertung, sowie deren Gewichtungen und Grenzwerte der Lieferantenklassifizierung festgelegt werden.

Kriterium	Gewichtung %
Mengentreue	40
Termintreue	40
Preistreue	5
Qualität	10
Service	5
Summe	100

Grenzwerte für ABC-Klassifizierung	
A - Lieferant	450
B - Lieferant	400
C - Lieferant	300
D - Lieferant	150
E - Lieferant	10

Es können maximal 10 Bewertungskriterien festgelegt werden.

Mengentreue und Termintreue sind fest hinterlegte Kriterien für die Bewertung, die automatisch durch cimERP errechnet werden.

Alle weiteren Kriterien können vom Benutzer frei definiert werden.
Bei der Verwendung der Bewertung der ‚Preistreue‘ wird dies stets als 3. Kriterium (fest) definiert.

Die zusätzlichen Kriterien können manuell bewertet oder per workflow individuell ermittelt werden.

Entscheidend für die Bewertung der Termintreue ist die Berechnung der Differenztage anhand der eingestellten Parameter. Folgende Kombinationen sind möglich:

- Bewertung zum Liefertermin und Terminbetrachtung nach Bestelltermin

bewertet werden Bestellpositionen nach erfolgter Erledigung (Volllieferung) der Bestellung
Differenztage: Abweichung aus Liefertermin minus Bestelltermin in Arbeitstagen
laut Fabrikkalender (Einkauf)

- Bewertung zum Liefertermin und Terminbetrachtung nach bestätigten Termin

bewertet werden Bestellpositionen nach erfolgter Erledigung (Volllieferung) der Bestellung
Differenztage: Abweichung aus Liefertermin und bestätigten Termin in Arbeitstagen
laut Fabrikkalender (Einkauf)

- Bewertung zum Wareneingangstermin und Terminbetrachtung nach Bestelltermin

bewertet wird jeder Wareneingang separat
Differenztage: Abweichung aus Wareneingangstermin und Bestelltermin in Arbeitstagen
laut Fabrikkalender (Einkauf)

- Bewertung zum Wareneingangstermin und Terminbetrachtung nach bestätigten Termin

bewertet wird jeder Wareneingang separat
Differenztage: Abweichung aus Wareneingangstermin und bestätigten Termin in Arbeitstagen
laut Fabrikkalender (Einkauf)

Bestelltermin

Folgende Hierarchie zur Berechnung des Bestelltermins und der Differenztage:

1. Bestelltermin der Liefermengeneinteilung, wenn nicht vorhanden, dann
2. Bestelltermin der Position, wenn nicht vorhanden, dann
3. Bestelltermin der Bestellung

bestätigter Termin

Folgende Hierarchie zur Berechnung des Bestätigungstermins und der Differenztage:

1. Bestätigter Termin der Liefermengeneinteilung, wenn nicht vorhanden, dann
2. Bestätigter Termin der Position, wenn nicht vorhanden, dann
3. Bestätigter Termin der Bestellung, wenn nicht vorhanden, dann
4. Bestelltermin der Liefermengeneinteilung, wenn nicht vorhanden, dann
5. Bestelltermin der Position, wenn nicht vorhanden, dann
6. Bestelltermin der Bestellung

Als bestätigter Termin wird im cimERP der ‚1. bestätigte Termin‘ aus der entsprechenden Ebene der Bestellung vor dem bestätigten Termin herangezogen!
Damit können bei nachträglichen Änderungen zum bestätigten Termin der Bestellung Unterscheidungen getroffen werden, ob die nachträgliche Terminänderung ursächlich durch den Lieferant hervorgerufen worden ist [der erste bestätigte Termin bleibt in der Bestellung erhalten], oder in gemeinsamer Abstimmung und damit nicht zu Lasten des Lieferanten erfolgte [in diesem Fall muss der 1. bestätigte Termin manuell in der Bestellung mit geändert werden].

Grenzwerte für die ABC-Klassifizierung

Algorithmus für ABC Klassifizierung:

Jeder Wareneingang wird entsprechend der gewählten Kategorien bewertet. Es können maximal 10 Kategorien verwaltet werden.

Bei 10 Kategorien ist die Maximalpunktzahl je Bestellposition damit 50 (10 Kategorien * max. 5 Bewertungspunkten).

Je Monat wird jetzt für den Lieferanten ein Durchschnittswert der Bewertung gebildet. Gesamtpunktzahl durch Anzahl Bestellpositionen (bzw. Wareneingänge bei Bewertung der einzelnen Wareneingänge) und Berücksichtigung der Gewichtung.

Da die Gewichtung ganzzahlig multipliziert wird, ist die Maximalpunktzahl je Monat 500 Punkte.

Beispiel:

1 Kriterium Mengentreue - 100 % gewichtet

5 Bestellpositionen/Wareneingänge im Mai jeweils mit 5 Punkten bewertet --> Durchschnittswert ist 5

Bewertungszahl Monat = $5 * 100 = 500$

Jetzt kann ausgehend von dieser Maximalpunktzahl eine Abstufung vorgenommen werden.

Also z. Bsp.

A-Lieferant ab 450

B-Lieferant ab 400

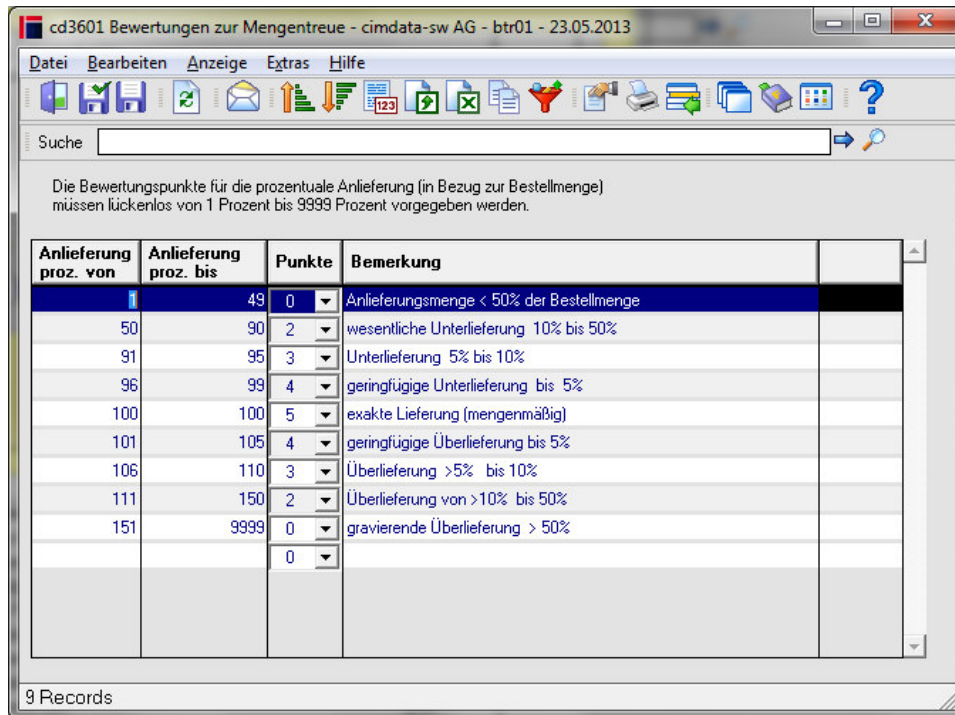
C-Lieferant ab 300

D-Lieferant ab 150

2.2 Bewertungspunkte und Toleranzgrenzen

2.2.1 Bewertung zur Mengentreue

In den folgenden Programmen können die Bewertungspunkte und die Toleranzgrenzen von automatisch zu errechnenden Kriterien definiert werden. Die Mengentreue wird in Abhängigkeit von der gelieferten zur bestellten Menge ermittelt.



Die Bewertungspunkte für die prozentuale Anlieferung (in Bezug zur Bestellmenge) müssen lückenlos von 1 Prozent bis 9999 Prozent vorgegeben werden.

Anlieferung proz. von	Anlieferung proz. bis	Punkte	Bemerkung
	49	0	Anlieferungsmenge < 50% der Bestellmenge
50	90	2	wesentliche Unterlieferung 10% bis 50%
91	95	3	Unterlieferung 5% bis 10%
96	99	4	geringfügige Unterlieferung bis 5%
100	100	5	exakte Lieferung (mengenmäßig)
101	105	4	geringfügige Überlieferung bis 5%
106	110	3	Überlieferung >5% bis 10%
111	150	2	Überlieferung von >10% bis 50%
151	9999	0	gravierende Überlieferung > 50%
		0	

9 Records

Bei Bewertung zum Wareneingangstermin erfolgt die Mengenermittlung als Verhältnis von Wareneingangsmenge zur offenen Restmenge zum Zeitpunkt des Wareneinganges (= aktuelle Bestellmenge – zu bewertende Wareneingangspositionen der Bestellposition ab, d.h. einschließlich des zu betrachtenden Wareneinganges).

2.2.2 Bewertung zur Termintreue

Für die Termintreue ist die Berechnung der Differenztage ausschlaggebend. Hierbei zählen nur Tage laut Fabrikkalender (für den Einkauf/Wareneingang).

Die Bewertungspunkte für die Abweichung in Tagen (in Bezug zum Bestell-Termin) müssen lückenlos von -999 Tage bis +999 Tage vorgegeben werden.

Abweichung von (Tage)	Abweichung bis (Tage)	Punkte	Bemerkung
-999	-50	0	Lieferung viel zu früh (> 50 Tage früher)
-49	-20	1	Lieferung um 20 bis 49 Tage zu früh
-19	-5	2	Lieferung um 5 bis 19 Tage zu früh
-4	-2	4	Lieferung um 2 bis 4 Tage zu früh
-1	0	5	terminlich exakte Lieferung (evtl. Vortag)
1	4	4	verspätete Lieferung bis zu 3 Tage
5	20	2	verspätete Lieferung 5 bis 20 Tage
21	100	1	verspätete Lieferung 21 bis 100 Tage
101	999	0	verspätete Lieferung > 100 Tage
		0	

9 Records

Zur Berechnung der Differenztage siehe Einstellungen ‚[Basisparameter Lieferantenbewertung](#)‘.

2.2.3 Bewertung zur Preistreue

Mit Festlegungen von Preisabweichungen wird das Kriterium 3 automatisch zur ‚Preistreue‘, das dann nicht mehr zur freien Definition der Kriterien zur Verfügung steht.

Abweichung proz. von	Abweichung proz. bis	Punkt	Bemerkung
- 999	5	5	Ware ist günstiger oder im Toleranzbereich
6	10	4	geringfügig teurer
11	40	2	wesentlich teurer
41	60	1	viel zu teuer - neue Preisverhandlung erforderlich
61	999	0	gravierende Preisabweichung nach oben
	0	0	

Bei der Bewertung der Preistreue wird die Abweichung des Preises aus der zu bewertenden Bestellposition im Verhältnis zur letzten zuvor erfassten und erledigten Bestellung (oder laut Stammdaten, falls keine Bestellung zuvor existiert) errechnet.

Kostenlose Bestellungen werden dabei nicht berücksichtigt.

Die Ermittlung erfolgt zum Zeitpunkt der Berechnung der Lieferantenbewertung.

2.3 Lieferantenstamm

Im Lieferantenstamm kann für die einzelnen Lieferanten die Bewertung aktiviert und bestimmte generelle Bewertungspunkte (als default-Werte) festgelegt werden.

cd0020 Kunden-/Lieferantenstamm - cimdata-sw AG - btr01 - 23.05.2013

Modus Lieferantenbewertung: Ändern

Lieferant	70002	BASF AG	Vertr.Kunststoffe Eur.Auto
Eintrittsdatum	29.01.1997	DE - 67056 Ludwigshafen	Carl-Bosch-Str.38
letzte Änderung	23.05.2013 - gr	letzter Besuch	Status aktiv

Stammdaten | Kommunikation | Ansprechpartner | Adressen | Informationstexte | Vorgänge | Individualdaten

Basisdaten | **Lieferantenbewertung** | Reports

Lieferantenbewertung aktiv

Kriterium	Vorgabe
Mengentreue	Die Werte werden vom System berechnet und sind manuell änderbar
Termintreue	
Preistreue	

Qualität 5

Service 4

Die Bewertungspunkte der weiteren Kriterien können manuell bei der [Lieferantenbewertung](#) geändert werden, oder per workflow o.ä. geändert werden.

2.4 Artikelstamm (Ausschluss von speziellen Artikeln)

Generell werden alle Artikel bei aktivierter Lieferantenbewertung zur Bewertung herangezogen. Ausnahmen können im Artikelstamm je Lieferant festgelegt werden, d.h. spezielle Artikel können von einer Bewertung ausgeschlossen werden.

The screenshot shows the SAP Article Master (cd0001 Artikelstamm) interface for article 1981 001, 'Gleit und Treibmittel: MJ 2013'. The 'Lieferant' (Supplier) is BASF AG. The 'Basis' tab is active, showing various fields for pricing and evaluation. The 'Lieferantenbewertung' (Supplier Evaluation) field is set to 'Ja' (Yes), which is highlighted with a red box. The 'VDA4905-Artikel' (VDA 4905 Article) field is set to 'Nein' (No). Other fields include 'Preis' (Price) at 0.00 EUR, 'Mengeinheit' (Unit of Measure) as 'kg', and 'Umr.-Faktor' (Conversion Factor) as 10,000000.

Field	Value
Artikel	1981 001 Gleit und Treibmittel: MJ 2013
Lieferant	70002 BASF AG Vertr.Kunststoffe Eur.Auto DE - 67056 Ludwigshafen Carl-Bosch-Str.38
Preis	0.00 EUR
Preiseinheit	Preis je ME
Mengeinheit	2 kg
Mind.Bestellmenge	0.000 kg
Umr.-Faktor	10,000000
Verpack-Größe	
gültig bis	
Besch-Zeit	
Umr.-Faktor	10,000000
Verpack-Größe	
letzte Preisänderung	27.01.2000
Quote	
Rangfolge	1
Lieferantenbewertung	Ja
VDA4905-Artikel	Nein
VDA-Bestell-Nr.	
Kreditoren-Konto	
Stat-Wert	0.00

3 Bestellverwaltung

Soll die Terminbewertung anhand der bestätigten Termine (s. [Basisparameter Lieferantenbewertung](#)) erfolgen, ist die Erfassung der Auftragsbestätigungen des Lieferanten in der Bestellverwaltung des cimERP erforderlich.

Die erstmals erfassten Termine werden dabei automatisch als ‚erster bestätigter Termin‘ übernommen.

Die Terminbewertung (nach bestätigten Terminen) erfolgt vorrangig in Abhängigkeit dieser ‚ersten bestätigten Termine‘.

Bei einer nachträglichen Änderungen der bestätigten Termine einer Bestellung können dadurch Unterscheidungen getroffen werden, ob die nachträgliche Terminänderung ursächlich durch den Lieferant hervorgerufen worden ist [der erste bestätigte Termin bleibt in der Bestellung erhalten], oder in gemeinsamer Abstimmung und damit nicht zu Lasten des Lieferanten erfolgte [in diesem Fall muss der 1. bestätigte Termin manuell in der Bestellung mit geändert werden !]. Die bestätigten Termine können in der Bestellung auf Kopfebene, Positions- oder Liefereinteilungsebene erfasst werden.

The screenshot shows the 'Best.-Mod.-Ändern' window in the cimERP system. The window title is 'cd3001 Bestellungen - cimdata-sw AG - btr01 - 23.05.2013'. The interface includes a menu bar (Datei, Bearbeiten, Zusatzdaten, Extras, Hilfe) and a toolbar. The main content area is divided into several sections:

- Lieferant:** 70002, BASF AG, Vertr.Kunststoffe Eur.Auto, DE - 67056 Ludwigshafen, Carl-Bosch-Str.38, Anspr. P., Tel. 0621 60 43431.
- Bestellung:** 40/000, Restwert Netto 1750,00 EUR, Bestellart 901 - Standardbestellung, Gesamtwert Netto 1750,00 EUR.
- Kopidaten:** Liefertermin, AB-Nummer 5468, AB-Daten in Pos. (checked), Bestät. Termin 23.05.13 (highlighted with a red box), 1. Bestät. Termin 23.05.13 (highlighted with a red box), Rahmenbestellung (unchecked), Kennz. Storno (unchecked), Rabatt 1, 2, 3, Valutatage, Status (Bestellung wurde gedruckt), Projekt, Projekt-Pos.
- Other fields:** Auftr.-Best.-Datum 10.05.13, Mindestwert, Ansprechpartner (aus Lieferantenstamm), Ansprechp. Kfm. 2 Reuter, Gunter, Ansprechp. Tech., Lieferbedingung 1 Versand per Post, Zahlungsbedingung 2 sofort 2% Skonto, Bezugsart 4 per LKW, Anlieferungslager 0 Hauptlager 0, Anlieferungsort.

At the bottom, there are checkboxes for 'Sofortausdruck Bestellung' (unchecked) and 'Anlieferschein' (unchecked).

cd3001 Bestellungen - cimdata-sw AG - btr01 - 23.05.2013

Suche

Best.-Mod.: Ändern Pos.-Mod.: Ändern

Lieferant: 70002 BASF AG, DE - 67056 Ludwigshafen, Anspr. P. [], Vertr.Kunststoffe Eur.Auto, Carl-Bosch-Str.38, Tel. 0621 60 43431, Rab.1, Rab.2, Rab.3, Best.-Datum 03.05.2013

Bestellung: 40/000, Position 20, Termin [], Best. Termin 23.05.13, Status 0, Best.-Datum 03.05.2013

Bestellart: 901 - Standardbestellung, E D I

Positionen: 1981 001 Gleit und Treibmittel MJ 2013 Pos. 20 ohne Lieferung

Lieferanten-Artikel-Nr. 00201300 MJ 2013 Kombi Batch Gleit-Trei

Status vor Druck

Menge 80.000 kg, Preis 25.00 EUR per 1 kg, Druck Art.-besch. Nein, EK Stückliste Nein

Preisherkunft Standardpreis von Lieferant, Preisart effektiver Preis, AB-Nummer 5468, Umr.-Fakt. 1,00000

Termin 31.05.13 Kw22/13, Bestät. Termin 29.05.13 Kw22/13, 1. Bestät. Termin 28.05.13 Kw22/13

Pos	Artikel	Artikelbezeichnung	Artikelbezeichnung 2	Menge
10	1981 001	Gleit und Treibmittel	MJ 2013	20,000
20	1981 001	Gleit und Treibmittel	MJ 2013	30,000

cd3001 Bestellungen - cimdata-sw AG - btr01 - 23.05.2013

Suche

Best.-Mod.: Ändern Pos.-Mod.: Ändern

Lieferant: 70002 BASF AG, DE - 67056 Ludwigshafen, Anspr. P. [], Vertr.Kunststoffe Eur.Auto, Carl-Bosch-Str.38, Tel. 0621 60 43431, Rab.1, Rab.2, Rab.3, Best.-Datum 23.05.2013

Bestellung: 41/000, Position 10, Termin 22.13, Best. Termin [], Status 1, Best.-Datum 23.05.2013

Bestellart: 901 - Standardbestellung, E D I

Positionen: weitere Daten | Zuschläge | Positionstexte | Beistellteile | **Liefereinteilung [x]** | Staffelpreise [x] | Individualdaten

Gesamtmenge 100,000, Restmenge 100,000, Noch nicht eingeteilt

Menge	Termin	Restmenge	Warenzugang	Dat. WAZU	bestätigt	für Auftrag	für Pos.
20,000	21 13	20,000			24 05 13		
20,000	22 13	20,000			22 13		
20,000	23 13	20,000			23 13		
20,000	24 13	20,000			24 13		
20,000	25 13	20,000			24 13		

Beim Warenzugang erfolgt die Berechnung der Differenztage für die Termintreue und der Mengenabweichung.

4 Berechnung Lieferantenbewertung

Mit diesem Programm erfolgt die Berechnung der automatisch zu ermittelnden Bewertungspunkte anhand der Vorgaben (Mengentreue, Termintreue und evtl. Preistreue), je nach dem, ob Bewertung zum Liefertermin oder Wareneingangstermin [s. [Basisparameter Lieferantenbewertung](#)] gewünscht wurde.

Bewertet können rückwirkend alle Wareneingänge, die zum Zeitpunkt des Wareneinganges die Voraussetzungen zur Lieferantenbewertung erfüllen. Bei ‚Bewertung zum Liefertermin‘ werden Bestellpositionen nur bewertet, wenn die Lieferung vollständig erfolgt ist, d.h. die Position erledigt ist.

cd3605 Berechnen Lieferantenbewertung - cim...

Datei Bearbeiten Extras Hilfe

Es werden alle Warenzugangspositionen bewertet, deren Wareneingang im vorgegebenen Zeitraum liegt.

Quartal

oder: Monat von bis

Jahr

Lieferanten-Nr.

Die Bewertung kann quartalsweise oder monatlich, für einen oder alle Lieferanten erfolgen.

Hierbei erfolgt die Vergabe der Bewertungspunkte der einzelnen Vorgänge und Ermittlung der Anzahl der zu berücksichtigenden Vorgänge (Wareneingänge oder erledigte Bestellpositionen je nach Auswahl der ‚**Bewertung**‘ – s. [Basisparameter zur Lieferantenbewertung](#)).

Je Kriterium ergibt sich die Bewertungspunktzahl einer Periode je Kriterium aus der

$\text{Summe der Bewertungspunkte} / \text{Anzahl der Vorgänge in dieser Periode.}$

Bei Bewertung zum Liefertermin (je Bestellposition) werden die Punkte für die Terminermittlung auf die Anzahl der Warenzugänge aufgeteilt, da je Bestellposition maximal 5 Punkte möglich sind.

Die Punkte für Mengentreue werden in dieser Einstellung erst bei der Volllieferung ermittelt.

5 Einzelbewertungen Lieferanten

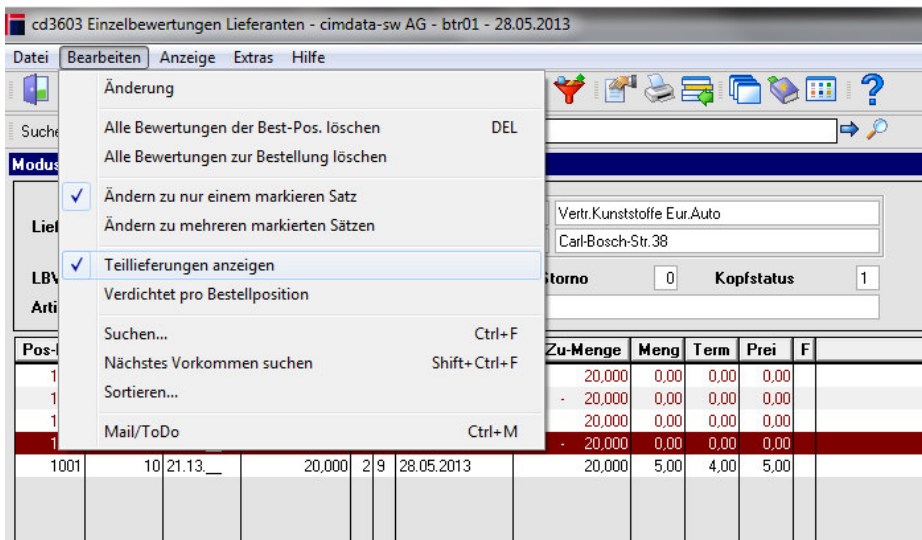
Mit dem Programm ‚Einzelbewertungen Lieferanten‘ können die durch die Berechnung automatisch ermittelten Bewertungspunkte der einzelnen Vorgänge kontrolliert und bei Bedarf korrigiert werden.

Stornierte Vorgänge werden rot dargestellt.

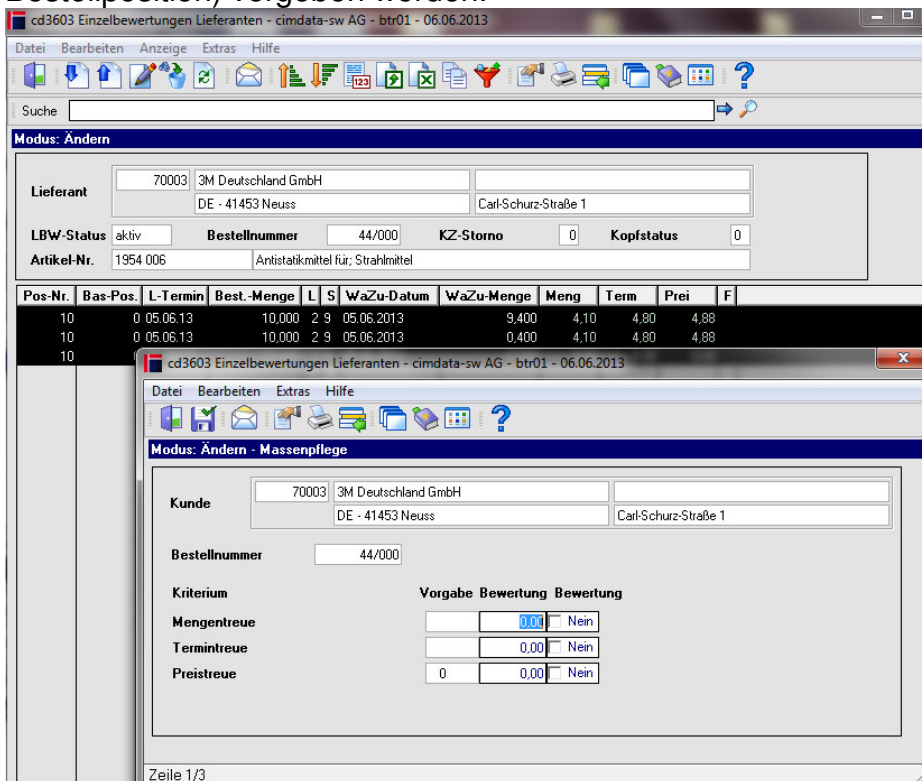
Diese können nicht bewertet werden.

Manuell vergebene Bewertungspunkte werden in der Übersicht farblich markiert. Diese manuell gesetzten Bewertungspunkte werden bei einer erneuten [Berechnung der Lieferantenbewertung](#) nicht verändert, d.h. manuelle Eingaben haben stets Vorrang.

Aus der Übersicht heraus können einzelne Bestellpositionen oder ganze Bestellungen aus der Bewertung herausgenommen (gelöscht) werden. Es können alle Teillieferungen zur Bestellposition angezeigt werden, oder deren Verdichtung pro Position.



Bei Bewertung der einzelnen Wareneingänge können im Modus ‚Ändern zu mehreren markierten Sätzen‘ die Bewertungspunkte gleichzeitig für mehrere selektierte Datensätze (z.B. für Preistreue aller Wareneingänge einer Bestellposition) vergeben werden.



Das Kennzeichen zur Bewertung wird bei Änderung der Bewertungspunkte automatisch gesetzt, lediglich um eine Bewertung mit null Punkten durchzuführen, muss das Kennzeichen ‚Bewertung‘ manuell gesetzt werden. Stornierte Datensätze werden dabei nicht berücksichtigt.

Nach einer manuellen Bearbeitung muss stets eine neue Berechnung der Lieferantenbewertung durchgeführt werden, um die manuellen Änderungen einzuberechnen.

Manuell bearbeitete Punkte zur Mengenbewertung gehen bei der ‚Bewertung zum Bestelltermin‘ verloren, wenn nach erfolgter manueller Punktevergabe zur Lieferantenbewertung einer erledigten Bestellposition weitere Wareneingangsbuchungen (z.B. Stornierung und erneute Buchung) durchgeführt werden, da in dieser Parametereinstellung die Punktevergabe nur bei der letzten Wareneingangsbuchung erfolgt.

6 Auswertung Lieferantenbewertungen

6.1 Lieferantenbewertung (Dialog)

Mit dem Programm ‚Lieferantenbewertung‘ können die durch die Berechnung automatisch ermittelten Bewertungspunkte der einzelnen Monate bzw. Quartale betrachtet und die zusätzlichen (individuellen) Kriterien manuell verändert werden. Die automatisch ermittelten Bewertungspunkte können hier nicht verändert werden. Diese müssen bei Bedarf vorgangsbezogen (s. ‚[Einzelbewertung Lieferanten](#)‘) kontrolliert und korrigiert werden.

Die Auswertung / Änderung kann je Monat (z.B. die letzten 12 Monate) oder je Quartal erfolgen.

Bei einer jahresübergreifenden Periode stellt das Jahr das Startjahr der Betrachtung (zum 1. Monat oder Quartal) dar.

Kriterium	Vorg	Gew	JAN	FEB	MÄR	APR	MAI	JUN	JUL	AUG	SEP	OKT	NOV	DEZ	Gesamt
Mengentreue		40					4,20								4,20
Termintreue		40					3,80								3,80
Preistreue	5	5					4,70								4,70
Qualität	5	10					5,00								5,00
Service	4	5					4,00								4,00
Gesamtbewertung							413,50								413,50
Einstufung							B								B

Es kann über die Lieferanten (mit aktivierter Lieferantenbewertung) bzw. über die Jahre geblättert werden.

6.2 Drucken Lieferantenbewertung

Mit diesem Programm kann die Lieferantenbewertung für einen bestimmten Zeitraum (max. 1 Jahr in Form von 12 Monaten oder 4 Quartale) und für einen gewählten Lieferantenbereich (bzw. alle Lieferanten) gedruckt werden. Bei einer jahresübergreifenden Periode stellt das Jahr das Startjahr der Betrachtung (zum 1. Monat oder Quartal) dar.

Drucken Lieferantenbewertung

cimdata software AG

28.05.2013

Zeitraum: 1. Quartal 2013 - 2. Quartal 2013

Lieferanten: 70000 - 89999

Lieferant	Name	Mengentreue	Termintreue	Preistreue	Qualität	Service	Gesamt	Einst.
70002	BASF AG	4,20	3,80	4,70	5,00	4,00	413,50	B